

# Ukens statistikk

25. - 29. september 2000

# 39

Statistics Norway



Statistisk sentralbyrå

## Ny statistikk

- Detaljomssetningsindeksen. Foreløpige tall, august 2000 3
- Veitrafikkulykker med personskaade, august 2000 . . . . . 4
- Lønnsstatistikk. Lønnsindeks. Foreløpige tall, 2. kvartal 2000 . . . . . 6
- Utenriksregnskap, juli 2000 . . . . . 8
- Spesialisthelsetjenesten, somatikk. Endelige tall, 1999 . 10
- Kommunalt avløp, 1999. Anlegg og hydraulisk kapasitet. . . . . 12
- Økonomisk sosialhjelp, 1999. Endelege tal . . . . . 14
- Fergestatistikk mellom Norge og utlandet, 2. kvartal 2000 . . . . . 18
- Hotellstatistikk, august 2000 . . . . . 20
- Prisindeks, bruktbolig. Endelige tall, 2. kvartal 2000 . . . 23
- Lastebilundersøkelsen. Internasjonale transporter, 2. kvartal 2000 . . . . . 27

## Annet stoff

- Statistikk-kalender. . . . . 29

## Ukens statistikk

**Redaksjon:** Svein Longva (ansv. red.), Marianne Tønnessen og Torbjørn Tjernsberg.

**Trykk:** Lobo Grafisk as.

**Priser:** Pr. år kr 950,- Enkeltnr. kr 30,-

**ISSN:** 0804-0524.

**Husk å oppgi kilde:** Ukens statistikk, Statistisk sentralbyrå.

## Dagens statistikk

Ukens statistikk er en ukentlig og forkortet oppsummering av de daglige statistikkfrigivningene på Statistisk sentralbyrås (SSB) webtjeneste ([www.ssb.no](http://www.ssb.no)). Der presenteres all ny statistikk fra SSB, sammen med tabeller og figurer. I dette heftet finnes bare et utvalg av tabellene.

Papirutgaven av Ukens statistikk kan du laste ned i PDF-format fra vår webtjeneste: <http://www.ssb.no/us/>.

SSBs statistikk dekker hele spekteret av norsk samfunnsliv. Alle nye statistikker blir presentert med en nyhetsartikkel, tabeller og figurer. På hjemmesiden finner du tittel og ingress, med link til resten av artikkelen. Dagens statistikk blir oppdatert med nye statistikker hver dag kl. 1000.

En oversikt over alle planlagte frigivninger finnes i Statistikk-kalenderen, som du finner på vår webtjeneste:

<http://www.ssb.no/emner/kalender/>.

## Publisering

Statistisk sentralbyrå utgir statistikk og analyser i en rekke ulike serier og periodiske publikasjoner. I **Norges offisielle statistikk** inngår Statistisk årbok, Historisk statistikk og Regionalstatistikk. **Samfunnsspeilet** og **Økonomiske analyser** bringer utdypende kommentarer og analyser. **Statistiske analyser** bringer mer "populære" analyser. **Sosiale og økonomiske studier** er en serie for forskningsformidling. **Rapporter** i tilknytning til aktuelle prosjekter og oppdrag. Aktuell statistikk presenteres i temapublikasjoner; **Bank- og kredittstatistikk**, **Månedstatistikk over utenrikshandelen**, **Bygginformasjon**, **Aktuelle befolkningstall**, **Barn og unge**, **Aktuell statistikk** og **Aktuell utdanningsstatistikk**.

I samarbeid med øvrige nordiske statistikkbyråer, utgis årlig Nordisk statistisk årbok, samt en CD-ROM med nordisk statistikk.

## Bestilling av publikasjoner

Statistisk sentralbyrå,  
Salg- og abonnementservice,  
2225 Kongsvinger

Telefon: 62 88 55 00

Telefaks: 62 88 55 95

E-post: [salg-abonnement@ssb.no](mailto:salg-abonnement@ssb.no)

Enkeltpublikasjoner kan også kjøpes hos:  
Akademika – avdeling for offentlige publikasjoner  
Møllergt. 17, Postboks 8134 Dep, 0033 Oslo  
Telefon: 22 11 67 70. Telefaks: 22 42 05 51

Alle publikasjoner finnes i vårt bibliotek.  
Telefon: 22 86 46 42/43. Telefaks: 22 86 45 04.

## Standardtegn i tabeller

Tall kan ikke forekomme	.
Oppgave mangler	..
Oppgave mangler foreløpig	...
Tall kan ikke offentliggjøres	:
Null	-
Mindre enn 0,5 av den brukte enheten	0
Mindre enn 0,05 av den brukte enheten	0,0
Foreløpig tall	*
Brudd i den loddrette serien	—
Brudd i den vannrette serien	
Rettet siden forrige utgave	r
Desimalskilletegn	, (.)

*Detaljomsætningsindeksen. Foreløpige tall, august 2000*

## 0,6 prosent økning i detaljhandelen

**Sesongjustert volumindeks gikk opp med 0,6 prosent fra juli til august i år. Sesongjustert volumindeks for august er 0,3 prosent lavere enn gjennomsnittet av de åtte første månedene i år.**

Volumindeksen for detaljhandel i alt gikk opp med 2,2 prosent i august i år sammenlignet med august i fjor. Verdiindeksen gikk opp med 4,4 prosent og prisindeksen steg med 2,1 prosent i samme periode. August hadde en handledag mer i år enn i fjor.

Detaljhandel er i denne sammenheng unntatt motor-kjøretøy og bensin. Volumindeksen for butikkhandel med bredt vareutvalg, som i stor grad består av kolonialforretninger, gikk ned med 0,8 prosent i august 2000 sammenlignet med august 1999. Spesialforretninger med nærings- og nytelsesmidler omsatte i volum

for 5,2 prosent mindre i samme periode. Butikkhandel med andre nye varer økte derimot omsetningen i volum med 5,4 prosent. Denne næringen består av blant annet klær, sko, elektriske varer, møbler og byggevarer.

### Foreløpige tall

Tallene bygger på 8 300 oppgaver, som er om lag 400 færre enn det som normalt vil ligge til grunn for publisering av endelig detaljomsætningsindeks den 5. oktober.

### Detaljomsætningsindeksen. August 2000. Foreløpige tall. 1995=100

	August 2000	Endring i prosent			
		Juli-august 2000	August 1999-august 2000	September 1998-august 1999 - september 1999-august 2000	Januar-august 1999 - januar-august 2000
Detaljhandel i alt, eksklusiv motorkjøretøyer og bensin. Verdiindeks . . . . .	134,2		4,4		5,2
Detaljhandel i alt, eksklusiv motorkjøretøyer og bensin. Volumindeks ujustert . . . . .	123,9		2,2		3,5
Detaljhandel i alt, eksklusiv motorkjøretøyer og bensin. Volumindeks sesongjustert . . . . .	117,8	0,6	-1,3	2,6	2,9

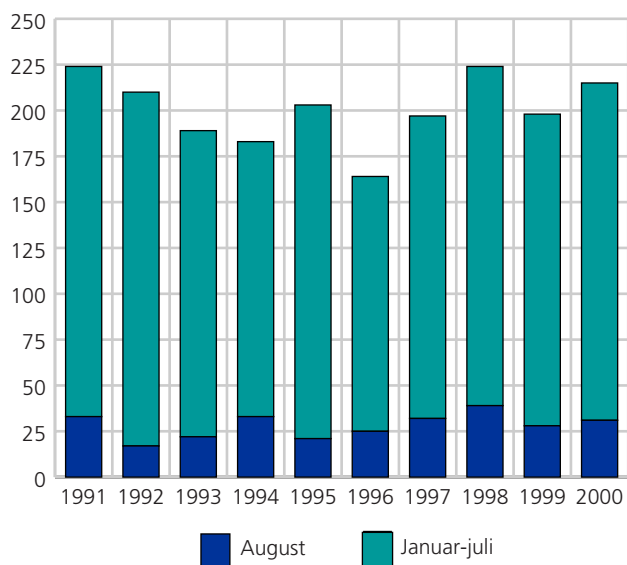


Veitrafikkulykker med personskade, august 2000

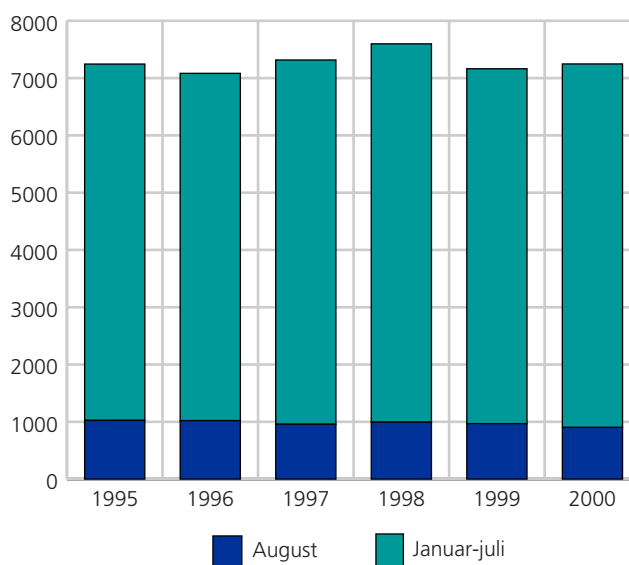
## 215 omkomne og 7 247 skadde

215 personer mistet livet og 7 247 er skadd i årets første åtte måneder. Foreløpige tall viser at gjennomsnittet for perioden januar-august 1995-1999 er 197 omkomne og 7 281 skadde. Tilsvarende foreløpige tall for samme periode i fjor, var 198 og 7 163.

Omkomne personer. Januar-august. 1991-2000

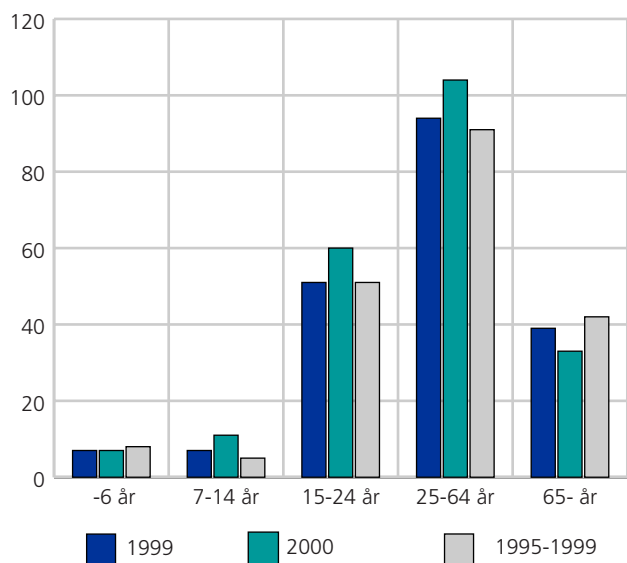


Skadde personer. Januar-august. 1995-2000



Med unntak av 1998 (224 omkomne), må en helt tilbake til 1991 for å finne flere omkomne enn hittil i år. Skadetallene for januar til august 2000 er høyere enn i fjor, men lavere enn for 1997 og 1998.

Omkomne personer, etter aldersgruppe. Januar-august 1999, 2000 og gjennomsnitt 1995-1999



Av de 215 omkomne hittil i år, var 87 bilførere, mens 59 var bilpassasjerer. Videre omkom 31 motorsyklister, tre mopedister, ni syklist, 20 fotgjengere, to akende og fire andre trafikanter. Antall omkomne bilpassasjerer og motorsyklister har økt mest hittil i 2000, med henholdsvis elleve og fem flere enn året før. Ellers var det små forandringer for de øvrige trafikantene, sett i forhold til i fjor.

18 barn ble drept i trafikken i årets første åtte måneder, mot 14 i samme periode i fjor. Halvparten av disse 18 barna var bilpassasjerer. Videre har 60 ungdommer mellom 15 og 24 år mistet livet. Sammenliknet med samme periode i 1999, er det ni flere. Hittil i år er det ti flere døde i aldersgruppen 25-64 år, sett i forhold til året før, da 94 personer omkom på veiene. Derimot gikk antall dødsofre over 64 år ned, fra 39 i fjor til 33 i år.

Av de 7 247 personene som kom til skade i trafikken i årets første åtte måneder, var nesten 77 prosent bilførere og bilpassasjerer, mot 74 prosent i samme periode i fjor.

**31 drepte i august**

Ifølge den første oversikten for august omkom 31 personer, tre flere enn i august i fjor. Gjennomsnittstallet for denne måneden i femårsperioden 1995-1999 viser 29 omkomne.

902 personer ble skadd i augusttrafikken ifølge den første oversikten. Tilsvarende foreløpige tall for denne måneden i fjor viste 968 skadde.

Ulykkesstatistikken for 1999, som er brukt som sammenlikningsgrunnlag, er foreløpige tall publisert i Ukens statistikk, Veitrafikkulykker med personskaade, august 1999. Tallene for 1999 som presenteres i vedleggstabellene 1-5, er endelige. Statistikken omfatter bare ulykker som er meldt til politiet. Dette medfører at spesielt de mindre alvorlige ulykkene/skadene, er underrepresentert i skadetallene.



Lønnsstatistikk. Lønnsindeks. Foreløpige tall, 2. kvartal 2000

## 0,8 prosent lønnsvekst i industrien

Den kvartalsvise lønnsindeksen for heltidsansatte i industrien viser en økning i månedsfortjenesten på 0,8 prosent fra 1. kvartal 2000 til 2. kvartal 2000. Økningen fra 2. kvartal 1999 til 2. kvartal 2000 var 3,9 prosent, mens tilsvarende tall fra 1. kvartal 1999 til 1. kvartal 2000 var 4,1 prosent.

Månedsfortjenesten for ansatte i varehandel økte med 2,1 prosent fra 1. kvartal 2000 til 2. kvartal 2000. Til sammenligning økte månedsfortjenesten for ansatte i forretningsmessig tjenesteyting og eiendomsdrift med 1,6 prosent mens økningen i olje- og gassutvinning og bergverksdrift var på 1,0 prosent. I bygge- og anleggsvirksomhet var økningen 0,9 prosent, mens det i samferdsel var en økning på 0,7 prosent.

### Endring over et år

Ansatte i industri hadde en vekst i månedsfortjenesten på 3,9 prosent fra 2. kvartal 1999 til 2. kvartal 2000. Tilsvarende vekst for ansatte i olje- og gassutvinning og bergverksdrift var 5,6 prosent mens ansatte i bygge- og anleggsvirksomhet hadde en vekst på 4,7 prosent. Ansatte i forretningsmessig tjenesteyting og eiendomsdrift hadde en økning på 4,6 prosent mens ansatte i samferdsel hadde en vekst på 4,3 prosent fra 2. kvartal 1999 til 2. kvartal 2000. Ansatte i varehandel hadde en vekst på 3,8 prosent i samme periode.

Generelt er veksten i månedsfortjenesten noe høyere fra 2. kvartal 1999 til 2. kvartal 2000 enn hva tilfellet var fra 1. kvartal 1999 til 1. kvartal 2000. I industrien er bildet imidlertid noe annerledes. Her viser utviklingen en noe avtagende vekst i månedsfortjenesten for samme periode.

### Utvalget

Utvalget til 2. kvartal 2000 omfatter om lag 101 200 heltidsansatte fordelt på 12 400 i olje- og gassutvinning og bergverksdrift, 35 400 i industri, 18 100 i bygge- og anleggsvirksomhet, 14 600 i samferdsel, 10 600 i varehandel og 10 100 i forretningsmessig tjenesteyting og eiendomsdrift. Til sammenligning er, ifølge foreløpige nasjonalregnskapstall for 2. kvartal 2000, sysselsettingen i olje- og gassutvinning og bergverksdrift om lag 25 000, i industri 299 000, i bygge- og anleggsvirksomhet 103 000, i samferdsel 123 000, i varehandel 321 000 og i forretningsmessig tjenesteyting og eiendomsdrift 158 000 lønnsstakere. Vi gjør oppmerksom på at tallene fra nasjonalregnskapet også inkluderer deltidansatte.

**Tabell 1** Indeks for gjennomsnittlig månedsfortjeneste i alt<sup>1</sup> i industri, olje- og gassutvinning og bergverksdrift, bygge- og anleggsvirksomhet, samferdsel<sup>2</sup>, varehandel, forretningsmessig tjenesteyting og eiendomsdrift. 1. kvartal 1998=100

	Industri	Olje- og gassutvinning og bergverksdrift	Bygge- og anleggsvirksomhet	Samferdsel <sup>2</sup>	Varehandel	Forretningsmessig tjenesteyting og eiendomsdrift
1. kvartal 1998 . . . . .	100,0	100,0	100,0	100,0	100,0	100,0
2. kvartal 1998 . . . . .	101,4	102,1	102,1	101,2	103,3	102,0
3. kvartal 1998 . . . . .	103,5	105,9	103,2	104,1	104,5	104,2
4. kvartal 1998 . . . . .	106,0	109,4	106,7	105,5	106,7	105,3
1. kvartal 1999 . . . . .	106,3	107,8	106,5	106,9	106,9	106,1
2. kvartal 1999 . . . . .	107,4	108,7	107,3	107,0	108,7	107,7
3. kvartal 1999 . . . . .	108,3	112,1	108,4	108,4	109,4	109,8
4. kvartal 1999 <sup>3</sup> . . . . .	110,2	112,5	111,4	110,2	110,2	110,8
1. kvartal 2000 <sup>3</sup> . . . . .	110,7	113,7	111,4	110,8	110,6	110,9
2. kvartal 2000 <sup>3</sup> . . . . .	111,6	114,8	112,4	111,6	112,9	112,7

<sup>1</sup>Månedsfortjeneste omfatter utbetalt avtalt lønn, uregelmessige tillegg og bonus, provisjon og lignende. <sup>2</sup>Eksklusive virksomheter i offentlig sektor med innrapportering av lønn til Arbeids- og administrasjonsdepartementet for ansatte i staten og til Kommunenes Sentralforbund for ansatte i kommunene. <sup>3</sup>Foreløpige tall.

**Tabell 2 Endring i månedsfortjeneste i alt<sup>1</sup> fra tilsvarende kvartal året før, etter næringshovedområde. Prosent**

	Industri	Olje- og gassutvinning og bergverksdrift	Bygge- og anleggsvirksomhet	Samferdsel <sup>2</sup>	Varehandel	Forretningsmessig tjenesteyting og eiendomsdrift
1. kvartal 1999	6,3	7,8	6,5	6,9	6,9	6,1
2. kvartal 1999	5,9	6,4	5,1	5,6	5,3	5,5
3. kvartal 1999	4,6	5,9	5,0	4,1	4,7	5,4
4. kvartal 1999 <sup>3</sup>	4,0	2,8	4,4	4,4	3,3	5,2
1. kvartal 2000 <sup>3</sup>	4,1	5,5	4,6	3,6	3,4	4,5
2. kvartal 2000 <sup>3</sup>	3,9	5,6	4,7	4,3	3,8	4,6

<sup>1</sup>Månedsfortjeneste omfatter utbetalt avtalt lønn, uregelmessige tillegg og bonus, provisjon og lignende. <sup>2</sup> Eksklusive virksomheter i offentlig sektor med innrapportering av lønn til Arbeids- og administrasjonsdepartementet for ansatte i staten og til Kommunenes Sentralforbund for ansatte i kommunene. <sup>3</sup> Foreløpige tall.

**Tabell 3 Indeks for gjennomsnittlig utbetalt avtalt lønn<sup>1</sup> i industri, olje- og gassutvinning og bergverksdrift, bygge- og anleggsvirksomhet, samferdsel<sup>2</sup>, varehandel, forretningsmessig tjenesteyting og eiendomsdrift. 1. kvartal 1998=100**

	Industri	Olje- og gassutvinning og bergverksdrift	Bygge- og anleggsvirksomhet	Samferdsel <sup>2</sup>	Varehandel	Forretningsmessig tjenesteyting og eiendomsdrift
1. kvartal 1998	100,0	100,0	100,0	100,0	100,0	100,0
2. kvartal 1998	102,4	101,1	103,3	102,1	103,1	102,8
3. kvartal 1998	105,0	105,8	106,2	104,7	105,8	105,1
4. kvartal 1998	105,9	106,6	106,9	105,8	106,6	105,9
1. kvartal 1999	106,9	107,1	107,3	106,9	106,9	106,9
2. kvartal 1999	107,9	107,8	108,4	107,5	108,5	107,8
3. kvartal 1999	110,0	108,5	111,3	109,5	109,0	108,5
4. kvartal 1999 <sup>3</sup>	110,9	109,7	112,0	109,8	109,5	109,9
1. kvartal 2000 <sup>3</sup>	111,0	110,1	112,3	110,8	109,9	110,8
2. kvartal 2000 <sup>3</sup>	112,5	110,9	113,5	111,5	112,0	111,6

<sup>1</sup>Utbetalt avtalt lønn ved utgangen av kvartalet. <sup>2</sup> Eksklusive virksomheter i offentlig sektor med innrapportering av lønn til Arbeids- og administrasjonsdepartementet for ansatte i staten og til Kommunenes Sentralforbund for ansatte i kommunene. <sup>3</sup> Foreløpige tall.

**Tabell 4 Endring i utbetalt avtalt lønn<sup>1</sup> fra tilsvarende kvartal året før, etter næringshovedområde. Prosent**

	Industri	Olje- og gassutvinning og bergverksdrift	Bygge- og anleggsvirksomhet	Samferdsel <sup>2</sup>	Varehandel	Forretningsmessig tjenesteyting og eiendomsdrift
1. kvartal 1999	6,9	7,1	7,3	6,9	6,9	6,9
2. kvartal 1999	5,4	6,7	4,9	5,4	5,2	4,8
3. kvartal 1999	4,8	2,5	4,8	4,6	3,0	3,2
4. kvartal 1999 <sup>3</sup>	4,7	2,9	4,8	3,7	2,7	3,8
1. kvartal 2000 <sup>3</sup>	3,9	2,8	4,7	3,6	2,7	3,6
2. kvartal 2000 <sup>3</sup>	4,3	2,8	4,7	3,7	3,2	3,5

<sup>1</sup>Utbetalt avtalt lønn ved utgangen av kvartalet. <sup>2</sup> Eksklusive virksomheter i offentlig sektor med innrapportering av lønn til Arbeids- og administrasjonsdepartementet for ansatte i staten og til Kommunenes Sentralforbund for ansatte i kommunene. <sup>3</sup> Foreløpige tall.

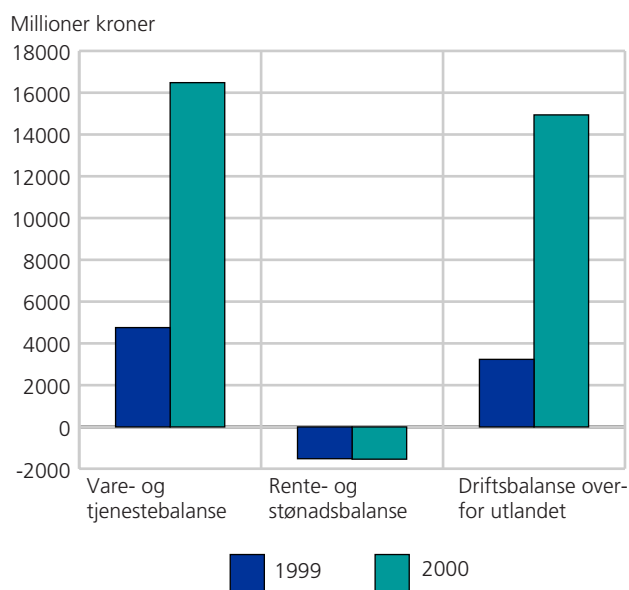


Utenriksregnskap, juli 2000

## 14,9 milliarder i overskudd

Foreløpige tall viser et overskudd på driftsregnskapet overfor utlandet på 14,9 milliarder kroner i juli i år, mot 3,2 milliarder kroner i juli i fjor. Hittil i år er overskuddet beregnet til 92,8 milliarder, mot 8,7 milliarder kroner i tilsvarende periode i 1999.

Driftsregnskap. Juli. 1999 og 2000. Millioner kroner



### Overskudd i vare- og tjenestebalansen

Handelen med varer og tjenester overfor utlandet ga Norge et overskudd på 16,5 milliarder kroner i juli i år, i sin helhet opptjent i handelen med varer. Tjenestehandelen til og fra utlandet gikk om lag i balanse.

Eksport av varer i alt beløp seg i juli til 39,1 milliarder kroner. Fra juli i fjor til juli i år økte vareeksporten med 12,2 milliarder kroner, hvorav eksport av råolje og naturgass bidro med 10,6 milliarder til veksten i eksportinntektene. Import av varer økte over samme tidsrom med 1,7 milliarder kroner.

Eksport av tjenester hadde i juli en verdi på 11,6 milliarder kroner, hvorav skipsfartens bruttofrakter opptjent i utlandet utgjorde over halvparten. De høye fraktinntektene skyldes først og fremst gunstige rater oppnådd i viktige fraktmarkeder. Sammenlignet med samme måned i fjor var tjenesteeksporten i juli i år 1,5 milliarder kroner høyere. Total import av tjenester viser en svak økning fra juli 1999 til juli i år.

### Underskudd i rente- og stønadsbalansen

For rente- og stønadsbalansen er det foreløpig beregnet et underskudd på 1,5 milliarder kroner i juli i år. Gjennomsnittlig underskudd per måned hittil i år er på

2 milliarder kroner. Lønn og formuesinntekter fra utlandet var i juli 0,6 milliarder lavere enn tilsvarende utbetalinger til utlandet, mens løpende overføringer til og fra utlandet gikk i minus med i underkant av 1 milliard kroner.

Hittil i år er underskuddet på rente- og stønadsbalansen litt høyere sammenlignet med de første syv månedene i fjor, noe som skyldes økte netto løpende overføringer til utlandet. Netto lønn og formuesinntekter er uendret. Utbetalt aksjeutbytte til utlandet var i mai i år uvanlig høyt, men må sees i sammenheng med tilsvarende høyt negativt beløp for reinvestert fortjeneste. Den sistnevnte posten utgjør forskjellen mellom faktisk resultat i perioden og utbetalt utbytte fra direkte investeringsselskaper. Direkte investeringsselskaper er selskaper der investorer har gått inn med kapital med tanke på langsiktig styring og kontroll.

### Kapitalregnskapet

Overskuddet på driftsbalansen korrigert for netto kapitaloverføringer til utlandet, ble i juli i år motsvart av netto finansinvesteringer overfor utlandet på 15,1 milliarder kroner.

Norske finansinvesteringer i utlandet var i juli på nærmere 26 milliarder kroner, om lag det samme som verdien av direkte investeringer. Direkte investeringer inneholder alle finanstransaksjoner mellom norske eiere og direkte investeringsselskaper, også oppkjøp av utenlandske selskaper. Porteføljeinvesteringer var på 13,7 milliarder kroner, mens andre finansinvesteringer i utlandet var negative med drøye 11 milliarder.

Utenlandske investeringer i Norge er for juli i år foreløpig beregnet til 16,7 milliarder kroner. Direkte investeringer og porteføljeinvesteringer var på henholdsvis 3,6 og 14,3 milliarder kroner. Andre finansinvesteringer var negative med 1,3 milliarder kroner. Den transaksjonsbaserte endringen i Norges internasjonale reserver var dermed negativ med 3,5 milliarder kroner.

Det gjøres oppmerksom på at kapitalregnskapet for 1999 er revidert.

Foreløpige tall for omvurderinger viser at Norge hadde et netto tap på 5 milliarder kroner i juli i år.



Omvurderingene omfatter beregnede effekter av svingninger i valutakurser og kurssvingninger på verdipapirer som Norges Bank regnskapsfører. Norges netto finansinvesteringer overfor utlandet gir sammen med

de beregnede omvurderingene som resultat at Norges netto fordringer overfor utlandet økte med 10 milliarder i juli, og er ved utgangen av måneden anslått til 214,5 milliarder kroner.

### Utenriksregnskap. Januar-juli. 1999 og 2000. Milliarder kroner

	Juli		Januar-juli	
	1999	2000	1999	2000
Vare- og tjenestebalansen . . . . .	4,8	16,5	22,1	106,7
Rente- og stønadsbalansen . . . . .	-1,5	-1,5	-13,5	-13,9
Driftsbalansen overfor utlandet . . . . .	3,2	14,9	8,7	92,8
Kapitaloverføringer, netto . . . . .	0,0	0,1	0,2	0,5
Netto finansinvestering . . . . .	2,9	15,1	7,8	93,0
Omvurderinger, netto . . . . .	1,7	-5,0	-12,7	-10,4
Økning i Norges nettofordringer . . . . .	4,6	10,0	-4,9	82,6

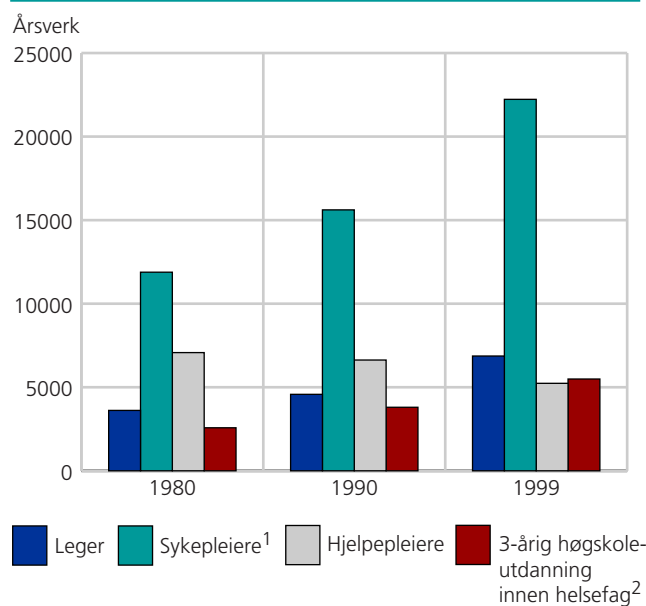


Spesialisthelsetjenesten, somatikk. Endelige tall, 1999

## Personellvekst og økt kompetanse

Fra 1990 til 1999 økte antall årsverk ved somatiske sykehus fra om lag 46 500 årsverk til vel 57 600 årsverk, det vil si en vekst på nesten 24 prosent. Det tilsvarer en gjennomsnittlig årlig endring på 2,4 prosent.

Årsverk for personellgrupper i somatiske sykehus. 1980-1999



<sup>1</sup> Omfatter også jordmødre. <sup>2</sup> Fysioterapeuter, bioingeniører og fysiokjemikere, radiografer og ergoterapeuter.

Til sammenligning var veksten i antall årsverk i perioden 1980 til 1989 i overkant av 1 prosent per år.

### 50 prosent flere legeårsverk

Både på 1980- og 1990-tallet var det størst vekst i årsverk for ansatte med universitets- og høgskoleutdanning innen helsefag. For de fleste helseprofesjoner økte imidlertid antall årsverk langt mer på 1990-tallet enn på 1980-tallet. På 1990-tallet økte antall årsverk for leger med om lag 50 prosent og årsverk for sykepleiere inklusive jordmødre økte med vel 42 prosent. De tilsvarende tallene på 1980-tallet var nesten 24 prosent for leger og vel 27 prosent for sykepleierne.

### Færre hjelpepleiere

For hjelpepleierne har det derimot vært en motsatt trend. Antall hjelpepleierårsverk ved somatiske sykehus ble redusert både på 1980- og 1990-tallet, men nedgangen har vært størst på 1990-tallet.

Da ble det om lag 21 prosent færre årsverk for hjelpepleiere, inkludert barnepleiere. Mangel på helsepersonell har ikke bidratt til å frigi arbeidsoppgaver til helsepersonell med lavere utdanning. Økt spesialisering og en utvikling i retning av høyere utdanningsnivå har heller ikke bidratt til økt bruk av hjelpepleiere i sykehusene. Årsverk for ansatte med administrasjons-, drifts- og servicefunksjoner økte både på 1980- og 1990-tallet, men veksten her var lavere enn for høgskoleutdannet helsepersonell.

Når det gjelder veksten i antall årsverk ved somatiske sykehus fra 1998 til 1999, var den på 3,4 prosent. Dette utgjorde nesten 1 900 flere årsverk. De fordelte seg med 264 flere årsverk for leger og 962 flere årsverk for sykepleiere inklusive jordmødre. Av høgskoleutdannet helsepersonell økte årsverk for ergoterapeutene prosentvis mest. Årsverk for hjelpepleiere og barnepleiere ble derimot litt redusert, mens årsverk for ansatte med administrasjons-, drifts- og servicefunksjoner økte med om lag 4,2 prosent.

Ved utgangen av 1999 var 1 236 årsverk knyttet til somatiske institusjoner utenom sykehusene. Dette er vel 80 færre årsverk enn året før. Nedgangen skyldes hovedsakelig at institusjoner/avdelinger har blitt inkludert i somatiske sykehus eller gått over til kommunale sykehjem.

**Tabell 1 Antall årsverk<sup>1</sup> ved somatiske sykehus, etter personellgruppe. 1980-1999**

Personellgruppe	1980	1990	1991	1992	1993	1994	1995 <sup>2</sup>	1996	1997	1998 <sup>3</sup>	1999
<b>Årsverk i alt</b> .....	<b>41 138</b>	<b>46 507</b>	<b>46 369</b>	<b>46 513</b>	<b>47 426</b>	<b>47 893</b>	<b>50 129</b>	<b>52 111</b>	<b>53 470</b>	<b>55 752</b>	<b>57 639</b>
Leger .....	3 614	4 576	4 570	4 754	4 922	5 057	5 402	5 739	6 202	6 605	6 869
Offentlig godkjente sykepleiere .....	11 358	14 794	15 089	15 353	15 979	16 455	17 484	18 416	19 443	20 188	21 103
Hjelpepleiere .....	7 074	6 629	6 282	5 920	5 754	5 155	5 175	5 090	5 042	4 909	4 933
Barnepleiere .....	-	-	-	-	-	436	361	348	344	354	302
Annet personell i pasientrettet arbeid	1 885	634	574	622	487	384	486	562	430	530	283
Jordmødre .....	527	820	845	866	901	921	973	1 039	1 048	1 078	1 125
Fysioterapeuter .....	650	675	686	687	713	762	794	826	851	911	954
Bioingeniører og fysiokjemikere .....	1 383	2 255	2 200	2 320	2 443	2 540	2 608	2 753	2 809	2 955	3 037
Radiografer .....	423	729	778	824	834	955	954	994	1 047	1 174	1 224
Ergoterapeuter .....	119	143	158	153	163	164	186	209	227	256	278
Arbeidsterapeuter o.a. arb.terapi- personer .....	-	55	24	36	25	32	30	37	55	79	86
Vernepleiere .....	-	-	-	-	-	-	-	22	14	10	19
Sosionomer .....	60	56	53	58	65	153	160	154	159	149	167
Psykologer .....	199	167	150	152	148	77	96	115	118	105	127
Administrasjons- og kontorpersonell	4 095	5 147	5 181	5 336	5 455	5 854	6 376	6 575	6 851	7 580	7 983
Annet personell .....	9 751	9 827	9 779	9 432	9 537	8 948	9 044	9 233	8 831	8 870	9 149

<sup>1</sup>Årsverk er antall heltidsansatte pluss deltidsansatte (omregnet til heltid) ved utgangen av året. Årsverk for de enkelte personellgruppene summerer seg ikke alltid opp til totalt antall årsverk på grunn av avrundinger. <sup>2</sup> Private sykehus som ikke er på offentlige helseplaner er inkludert fra og med 1995. <sup>3</sup>Tall for 1998 avviker fra tidligere publiserte endelige tall.

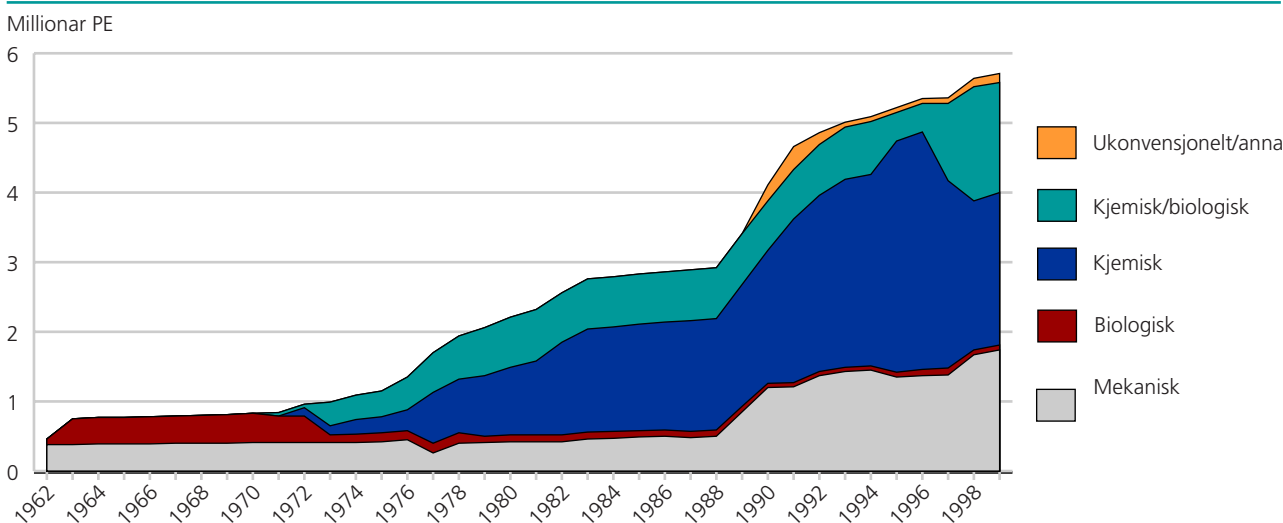


Kommunalt avløp, 1999. Anlegg og hydraulisk kapasitet

# Nærare 2 900 avløpsreinseanlegg

Førebelse tal viser at det i 1999 er registrert nærare 2 900 private, kommunale og statlege avløpsreinseanlegg med ein kapasitet på minst 50 PE (personeiningar) i Noreg, mot 2 800 i 1998. Desse anlegga hadde ein samla reinsekapasitet på 5,71 millionar PE, noko som er om lag uforandra frå året før. I tillegg kjem om lag 550 avløpsanlegg med ureinsa utslepp.

Hydraulisk kapasitet, etter anleggstype. 1962-1999. Millionar PE

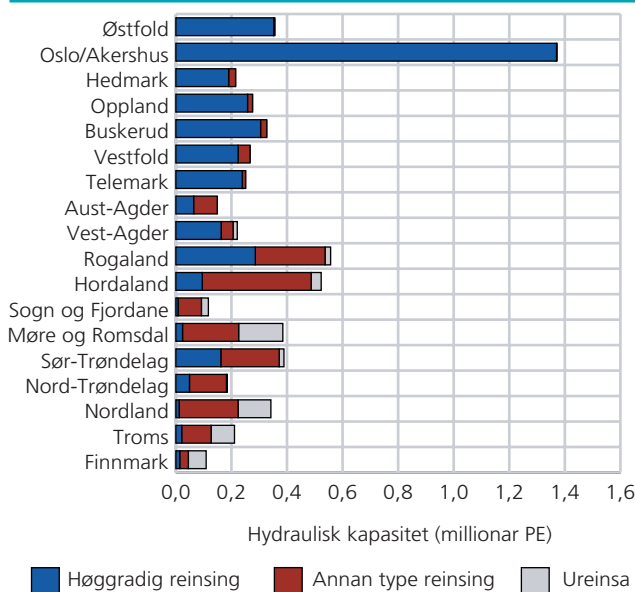


Til liks med våre naboland har Noreg forplikta seg til å redusere tilførslane av fosfor og nitrogen til Nordsjøen med 50 prosent i forhold til 1985-nivå. For å overhalde desse internasjonale forpliktingane, og samtidig oppnå betre vasskvalitet i vassdrag og fjordar, har Noreg satsa store summer på bygging av nye og utbetring av eldre avløpsreinseanlegg dei siste tjue åra.

### Meir kjemisk/biologisk reinsing

På landsbasis utgjer kjemiske (35 prosent), mekaniske (28 prosent) og kjemisk/biologiske anlegg (25 prosent) størsteparten av den totale anleggskapasiteten. På slutten av 1990-talet har auken i hydraulisk kapasitet flata litt ut, noko som kan tyde på at ein er i ferd med å oppnå tilfredsstillande behandling av avløpsvatnet i mange område. Den mest merkbara endringa dei siste fem åra er oppgraderinga frå kjemisk til kjemisk/biologisk reinsetrin ved einkilde reinseanlegg i indre delar av Oslofjorden. Dette har medført at kjemiske anlegg har fått redusert sin del av total hydraulisk kapasitet frå 58 prosent i 1996 til 35 prosent i 1999. Tilsvarende har delen med kjemisk/biologisk reinsing auka frå 7 prosent til 25 prosent i same periode. Kjemisk/biologiske anlegg fjernar både fosfor og nitrogen meir effektivt frå avløpsvatnet enn det kjemiske anlegg gjer.

Hydraulisk kapasitet fordelt på høggradig reinsing, annan type reinsing eller ureinsa utslepp, etter fylke. 1999



### Strengast reinsekraft i nordsjøfylka

På Aust- og Sørlandet til og med Vest-Agder (nordsjøfylka) har dei fleste anlegga fått høggradige reinsetrin (91 prosent av den totale kapasiteten). Det vil seie at avløpsvatnet vert reinsa enten kjemisk, biologisk eller ved ein kombinasjon av desse to metodane. I fylka nordover langs kysten frå og med Rogaland kan myndigheitene stille mindre strenge krav til utslepp. Her kan kommunane i større grad velje enklare reinseprinsipp for avløpsvatn, slik som slamavskiljarar, rister, silar, sandfang eller sedimenteringsanlegg. Her utgjør høggradige anlegg berre 24 prosent av den totale reinsekapasiteten.

### Færrest tilkoppa i Sogn og Fjordane

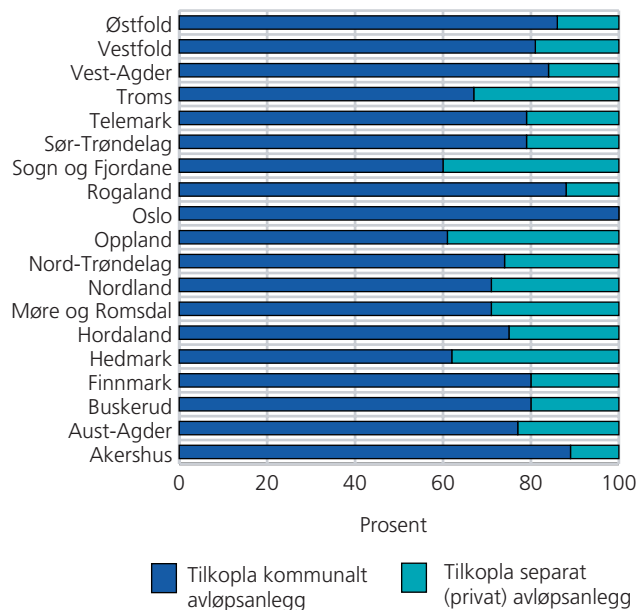
Tilknytningsgraden seier noko om kor stor del av innbyggjarane i kommunen eller fylket som er tilkoppa kommunalt avløpsanlegg. Tilknytningsgraden varierer alt etter busetnadsmønster og kva krav forureiningsmyndigheitene stiller til avløpsreinsing i det aktuelle området. Sogn og Fjordane har med sine 60 prosent lågast tilknytningsgrad, medan nærare 100 prosent av innbyggjarane i Oslo er tilkoppa kommunalt reinseanlegg.

Auka tilknytningsgrad er ikkje berre eit miljømessig spørsmål, men i høgaste grad også eit økonomisk spørsmål. I enkelte område er nytten av å kople til nye abonnentar ikkje stor nok til å forsvare kostnadene ved slike tiltak, og ein kan då heller velje å stille strenge krav til utslepp og reinsing for separate avløpsanlegg.

### 20 prosent tilkoppa private anlegg

Rapporteringa for 1999 viser at om lag 895 000 personar, eller 20 prosent av innbyggjarane i Noreg, er til

### Del personar tilkoppa kommunale avløpsreinseanlegg og egne separate (private) avløpsreinseanlegg. 1999



koppa små separate avløpsreinseanlegg i spreidd busetnad. Til saman er det registrert 351 750 slike private anlegg, og slamavskiljarar (44,2 prosent) og infiltrasjonsanlegg (32,5 prosent) er dei vanlegaste behandlingsmetodane for avløp frå spreidd busetnad. Desse tala gjeld berre fast busetnad. Når det gjeld reinsing av avløpsvatn frå hytter og fritidshus er det berre enkelte kommunar som rapporterer tal, noko som gjer det umogleg å presentere fylkes- og landstal.

### Separate avløpsreinseanlegg i spreidd busetnad. Talet på anlegg og personar tilkoppa. 1999

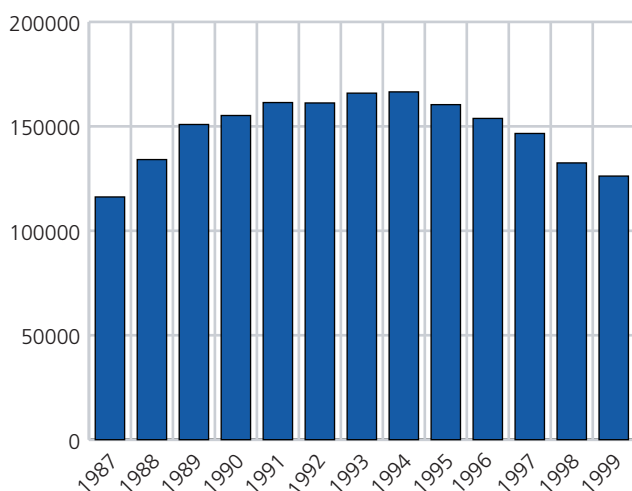
	Talet på personar tilkoppa	Talet på anlegg	Del av alle anlegg
<b>I alt</b> . . . . .	<b>895 270</b>	<b>351 750</b>	<b>100,0</b>
Tett tank . . . . .	13 650	5 400	1,5
Separat klosettøysing . . . . .	37 600	14 610	4,2
Mini R.A, kjemisk eller kjemisk/biologisk . . . . .	8 550	3 350	1,0
Mini R.A, biologisk. . . . .	2 900	1 130	0,3
Slamavskiljar m/infiltrasjon . . . . .	291 320	114 220	32,5
Slamavskiljar m/sandfilter . . . . .	87 970	34 600	9,8
Slamavskiljar . . . . .	393 460	155 640	44,2
Direkte utslepp . . . . .	59 830	22 790	6,5

Kjelde: Avløpsstatistikk, Statistisk sentralbyrå.

*Økonomisk sosialhjelp, 1999. Endelege tal*

## 6 300 færre mottar sosialhjelp

Talet på sosialhjelpsmottakarar gjekk ned frå om lag 132 500 klientar i 1998 til litt over 126 200 i 1999. Dette er ein nedgang på nesten 5 prosent, eller om lag 6 300 personar, frå året før. Talet på mottakarar av sosialhjelp har ikkje vore lågare sidan 1987. Totalt blei 3,8 milliardar kroner utbetalt til sosialhjelp i fjor.

**Talet på sosialhjelpsmottakarar. 1987-1999**

Nedgangen i talet på sosialhjelpsklientar, som byrja på midten av 1990-talet, heldt fram i 1999. Etter toppåret i 1994, då over 166 000 personar tok imot sosialhjelp, har nedgangen i talet på sosialhjelpsmottakarar vore stabil. Medan det i 1998 blei registrert om lag 132 500 sosialhjelpsmottakarar, blei dette redusert til 126 200 mottakarar i 1999. Dette talet syner kor mange som tok imot hjelp i året. Ser ein på tala på mottakarar av sosialhjelp ved utgangen av året, har dei gått ned frå i overkant av 53 000 personar i 1998 til litt under 52 000 personar i 1999.

### Auka beløp

I fjoråret blei det i alt utbetalt 3,8 milliardar kroner i sosialhjelp. Dette gir ein auke på om lag 5 millionar kroner, eller 0,1 prosent samanlikna med året før (omrekna i faste prisar). Gjennomsnittleg årleg sosialhjelpsytning per mottakar var i fjor 30 300 kroner, eller litt over 6 100 kroner per månad med hjelp. Dei tilsvarende tala for 1998 var 28 200 og 5 600 kroner. Det månadlege sosialhjelpsniåret gjekk dermed opp med 9 prosent, medan det årlege stønadsbeløpet auka med 7 prosent.

### 202 000 personar forsørge av sosialhjelp

Legg ein saman talet på sosialhjelpsmottakarar med ektefelle og barn under 18 år som blei forsørge av

sosialhjelp i fjor, utgjorde dette om lag 202 000 personar, eller 4,5 prosent av heile befolkninga. Tilsvarende tal frå 1998 var om lag 215 000 personar, eller 4,9 prosent av befolkninga. I alt var det rundt 5 000 færre barn under 18 år som blei forsørge av sosialhjelpsmottakarar i fjor enn året før (58 000 i 1999 mot 63 000 i 1998).

### Færre gjengangarar

Særleg er det nedgang i talet på gjengangarar i sosialhjelpsordninga som utgjør den store reduseringa i mottakertalet. Medan det i åra 1997 og 1998 var høvesvis 98 000 og 89 000 personar som òg hadde teke imot sosialhjelp året føre, var det i 1999 81 000 personar som òg fekk sosialhjelp i 1998. Talet på nye klientar eller klientar som ikkje tok imot sosialhjelp året før, gjekk utan avbrot ned frå 1989 til 1998, men auka litt i 1999. I 1989 var det 69 000 nye klientar, i 1999 var dette talet 45 000. Nedgangen i talet på sosialhjelpsmottakarar i år kjem derfor av at avgangen av gjengangarar i klientmassen er større enn tilveksten av nye klientar.

### Nedgang blant langtidsmottakarane

Medan talet på langtidsmottakarar av sosialhjelp auka til og med 1996, der over 41 prosent av alle mottakarane hadde sosialhjelp i 6 månader eller meir, blei dette snudd til nedgang i 1997. I 1999 gjekk talet på langtidsmottakarar ned til om lag 37 prosent frå nær 38 prosent året før. Talet på klientar som tek imot stønad gjennom heile året har òg gått ned, i 1999 var vel 11 200 sosialhjelpsmottakarar heilårsklientar, mot 12 400 i 1998 og over 14 000 i 1997.

Nedgangen i talet på langtidsmottakarar gjer at gjennomsnittleg stønadstid går ned. I 1999 var stønadstida 4,9 månader, mot 5,0 året før. Det tilsvarende talet for 1997 var 5,1 månader.

### Størst nedgang blant yngre

Det er blant dei yngre aldersgruppene ein finn den største nedgangen i talet på sosialhjelpsmottakarar på slutten av 1990-talet. Medan det i 1998 var 22 300 klientar mellom 20 og 24 år, var det tilsvarende talet i fjor om

lag 20 800. Dette utgjør om lag 7 prosent av befolkninga mellom 20-24 år, mot 8 prosent i 1998. Tilsvarende tal frå 1994 var 11 prosent.

Talet på stønadsmottakarar i aldersgruppene 40 år og eldre gjekk litt ned i 1997 etter å ha vore stabilt i ei årrekke. I forhold til befolkninga er talet på klientar markert lågare i dei eldste aldersgruppene enn i dei yngste. I 1999 var det godt under 1 prosent av befolkninga 67 år og eldre som tok imot sosialhjelp.

Det har vore ein svak auke i talet på klientar som har gitt opp arbeidsinntekt som viktigaste inntektskjelde. I 1999 og 1998 gjaldt dette litt over 12 prosent av mottakarane, etter at dette har lege stabilt på om lag 11 prosent sidan 1993. Talet på mottakarar som har trygd eller pensjon som viktigaste kjelde til livsopphald, har gått ned gjennom heile 1990-talet; medan dette gjaldt 45 prosent av mottakarane i 1990, var det tilsvarende talet i fjor 34 prosent. Det ser derimot ut til at klientane i aukande grad blir avhengige av sosialhjelp som inntektskjelde, talet på sosialhjelpsmottakarar som gir opp å ha sosialhjelp som hovudinntektskjelde har stege utan avbrot sidan 1988. I 1988 gjaldt dette 27 prosent av klientane, mot 43 i prosent i 1995 og 46 prosent i 1999.

#### **Delen sosialhjelpstilfelle høgast i Finnmark**

Dei fylkesvise forskjellane i talet på stønadstilfelle i høve til folketalet er store. Oslo har lenge vore på toppen med høgast tal på stønadstilfelle. I fjor fekk 20 800 personar sosialhjelp i Oslo.

I 1998 hadde Oslo 44 stønadstilfelle per 1 000 innbyggjarar, i 1999 sank talet til 41 tilfelle. Høgast del stønadstilfelle i fjor hadde Finnmark, med 45 tilfelle per

1 000 innbyggjarar. Finnmark hadde òg ein nedgang frå året før, frå ein del på 47 tilfelle i 1998, men nedgangen har altså vore større for Oslo.

Akershus hadde færrest sosialhjelpstilfelle i høve til folketalet, med 22 tilfelle per 1 000 innbyggjarar. Delen sosialhjelpstilfelle aukar med innbyggjartalet i kommunane. Kommunar med over 50 000 innbyggjarar har i gjennomsnitt 35 tilfelle per 1 000 innbyggjarar, mens tilsvarende tal for kommunar med under 20 000 innbyggjarar er 27 tilfelle.

#### **Høgast stønadsnivå i Oslo**

Dei regionale forskjellane i nivået på gjennomsnittleg årleg stønadsbeløp er òg store. Klart høgast stønadsnivå har Oslo med eit gjennomsnitt på 42 400 kroner per tilfelle. Dette er nesten 10 000 kroner eller 33 prosent meir enn neste fylke som er Akershus med 32 000 kroner per tilfelle. Finnmark hadde òg i 1999 det lågaste gjennomsnittlege stønadsnivået, med 17 800 kroner per tilfelle.

Det er nær samanheng mellom kommunestorleik og stønadsnivå. Nivået på stønaden er høgast i dei mest folkerike kommunane. Medan gjennomsnittleg stønad per tilfelle i kommunar med over 50 000 innbyggjarar var 35 100 kroner i 1999, var det tilsvarende talet for kommunar med under 5 000 innbyggjarar 17 200 kroner. Sosialhjelpa er òg meint å dekkje bukostnader til klientane. Høge bukostnader i tettfolka kommunar medverkar til høgare sosialhjelpsnivå i desse kommunane.

**Tabell 1 Stønadstilfelle med økonomisk sosialhjelp, etter alder, fylke og kommunestorleik. 1987-1999**

	I alt	Alder							Uoppgitt	Stønads- tilfelle per 1 000 innbyg- gjarar
		-19	20-24	25-29	30-39	40-49	50-66	67-		
1987	125 361	8 944	25 895	21 813	30 971	16 325	13 102	7 908	403	30
1988	144 378	10 065	29 886	25 924	36 605	19 361	14 056	7 977	504	34
1989	161 458	11 964	34 401	29 681	40 982	21 801	14 443	7 817	369	38
1990	165 355	12 263	34 840	30 312	41 805	22 966	15 085	7 844	240	39
1991	172 035	12 507	36 727	31 791	43 571	24 498	15 267	7 389	285	40
1992	171 175	11 935	37 344	31 307	43 564	25 321	15 178	6 483	43	40
1993	177 732	11 750	39 466	32 268	45 002	27 107	15 821	6 195	123	41
1994	177 657	10 864	38 089	31 426	46 033	28 266	17 058	5 814	107	41
1995	171 528	9 752	35 285	29 367	44 908	28 780	17 732	5 647	57	39
1996	164 604	8 793	32 288	27 456	43 503	28 424	18 418	5 568	154	37
1997	157 135	8 083	28 860	25 682	41 536	28 002	18 994	5 862	116	36
1998	143 056	7 479	24 837	22 404	38 714	26 560	18 002	4 959	101	32
1999	136 320	7 452	23 351	20 750	37 223	25 844	17 222	4 403	75	30
<b>1999</b>										
<b>Fylke</b>										
Østfold	9 112	455	1 516	1 299	2 450	1 786	1 323	280	3	37
Akershus	10 063	444	1 464	1 536	2 983	1 986	1 305	339	6	22
Oslo	20 788	478	2 280	2 960	6 847	4 521	2 978	721	3	41
Hedmark	5 969	379	1 050	870	1 478	1 179	824	186	3	32
Oppland	5 506	293	867	781	1 414	1 147	792	210	2	30
Buskerud	6 396	329	1 051	945	1 697	1 252	905	212	5	27
Vestfold	7 263	398	1 436	1 064	1 981	1 373	827	184	-	34
Telemark	5 688	365	1 072	876	1 516	1 074	638	144	3	34
Aust-Agder	3 518	243	703	578	854	603	413	118	6	34
Vest-Agder	4 855	408	1 010	714	1 232	830	485	175	1	31
Rogaland	8 419	569	1 609	1 332	2 245	1 496	932	233	3	23
Hordaland	13 353	744	2 400	2 216	3 517	2 309	1 665	498	4	31
Sogn og Fjordane	2 442	155	458	386	556	484	295	101	7	23
Møre og Romsdal	5 707	404	1 070	821	1 419	1 031	749	205	8	23
Sør-Trøndelag	7 869	486	1 598	1 304	2 108	1 311	843	214	5	30
Nord-Trøndelag	3 503	263	745	545	836	580	421	110	3	28
Nordland	8 474	612	1 782	1 285	2 051	1 532	955	249	8	35
Troms	4 084	246	695	712	1 162	701	439	129	-	27
Finnmark	3 310	181	545	526	877	649	433	95	4	45
<b>Kommunestorleik</b>										
<b>Innbyggjarar</b>										
-4 999	16 865	1 050	2 809	2 340	4 178	3 366	2 453	641	28	27
5000 - 9 999	16 803	1 129	3 159	2 454	4 238	3 136	2 135	532	20	27
10 000 - 19 999	22 635	1 490	4 419	3 625	5 896	4 000	2 543	657	5	27
20 000 - 49 999	31 090	1 844	5 676	4 804	8 192	5 879	3 724	960	11	31
-50000	48 925	1 939	7 288	7 527	14 718	9 463	6 367	1 613	10	35



**Tabell 2 Brutto utbetalt økonomisk sosialhjelp, etter stønadens art, fylke og kommunestorleik. 1987-1999. 1999-kroner**

	I alt	Utbetalt som		Gjennomsnittleg stønad	
		Bidrag	Lån	Per tilfelle	Per innbyggjar
		1 000 kroner		Kroner	
1987	2 875 938	2 634 315	241 623	23 379	685
1988	3 565 420	3 224 530	340 890	25 098	845
1989	4 067 001	3 725 132	341 869	25 612	961
1990	4 046 633	3 787 263	259 371	25 169	951
1991	4 110 428	3 870 349	240 080	24 343	963
1992	3 987 051	3 801 233	185 820	23 372	928
1993	4 183 031	4 018 459	164 571	23 648	968
1994	4 412 928	4 270 329	142 599	24 910	1 015
1995	4 467 066	4 332 862	134 203	26 079	1 022
1996	4 370 009	4 251 509	118 500	26 583	994
1997	4 178 743	4 065 199	113 545	26 621	945
1998	3 821 002	3 716 655	104 347	26 785	859
1999	3 826 013	3 719 886	106 127	28 096	854
<b>1999</b>					
<b>Fylke</b>					
Østfold	267 580	260 011	7 569	29 395	1 078
Akershus	322 541	316 115	6 426	32 062	691
Oslo	880 687	860 914	19 773	42 424	1 735
Hedmark	154 426	150 569	3 857	25 884	825
Oppland	139 251	133 450	5 801	25 332	762
Buskerud	146 115	143 306	2 809	22 848	617
Vestfold	219 116	210 050	9 066	30 173	1 030
Telemark	155 579	151 235	4 344	27 376	943
Aust-Agder	73 687	70 896	2 790	20 975	721
Vest-Agder	121 326	118 794	2 532	25 021	779
Rogaland	238 347	234 416	3 930	28 381	639
Hordaland	361 247	352 051	9 196	27 062	830
Sogn og Fjordane	48 548	44 944	3 604	19 888	451
Møre og Romsdal	123 032	120 079	2 953	21 645	506
Sør-Trøndelag	192 093	186 603	5 490	24 418	731
Nord-Trøndelag	71 590	68 150	3 440	20 449	563
Nordland	165 625	157 880	7 745	19 587	693
Troms	86 187	83 769	2 418	21 109	570
Finnmark	59 036	56 654	2 382	17 841	797
<b>Kommunestorleik</b>					
<b>Innbyggjarar</b>					
- 4 999	289 528	266 863	22 665	17 183	460
5 000 - 9 999	353 297	341 818	11 479	21 048	560
10 000 - 19 999	566 405	552 246	14 159	25 029	685
20 000 - 49 999	901 050	879 172	21 878	29 021	911
50 000 -	1 715 733	1 679 788	35 945	35 114	1 223

*Fergestatistikk mellom Norge og utlandet, 2. kvartal 2000*

## Flere passasjerer ut av Norge

**850 134 passasjerer reiste med ferge ut av Norge i 2. kvartal i år. Det er en øking på 19 304 passasjerer eller 2,3 prosent sammenlignet med 2. kvartal i fjor.**

Norske passasjerer sto for størstedelen av økningen i utreiste passasjerer med 15 267 eller 2,4 prosent. 762 177 passasjerer reiste med ferge inn til Norge 2. kvartal i år. Norske passasjerer utgjorde en større andel av utreiste passasjerer enn av innreiste, med henholdsvis 75,4 og 67,9 prosent.

Antall utreiste tyske passasjerer økte med 5,5 prosent til 80 081 i 2. kvartal. Derimot ble antall utreiste svenske passasjerer redusert med 7,4 prosent til 36 312 passasjerer i samme periode. Tyske passasjerer utgjorde 38,3 prosent av antall utreiste utenlandske passasjerer 2. kvartal i år, og utgjorde den største gruppen av utenlandske passasjerer. Tilsvarende tall for danske og svenske passasjerer var henholdsvis 32,5 og 17,4 prosent. For innreiste passasjerer 2. kvartal i år utgjorde tyske, danske og svenske passasjerer henholdsvis 39,4, 32,2 og 15,4 prosent av antall utenlandske passasjerer.

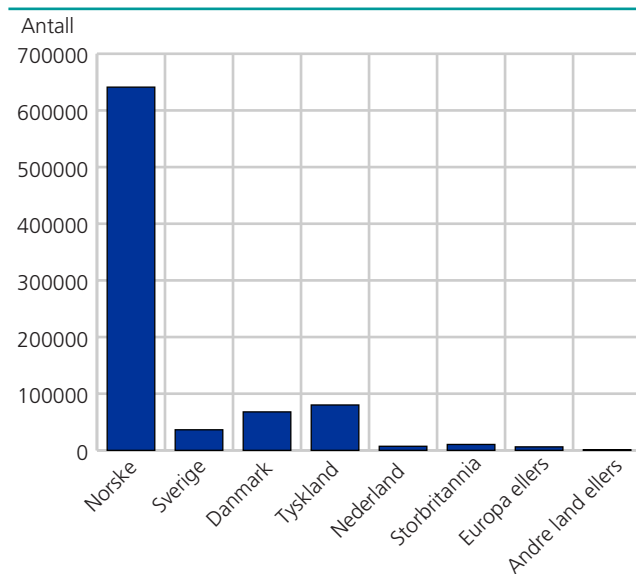
256 659 passasjerer reiste fra Norge i april 2000, en økning på 12,9 prosent sammenlignet med april i fjor. Norske passasjerer sto for hele økningen. I mai gikk derimot antall utreiste passasjerer ned i forhold til mai i fjor, mens antall utreiste passasjerer steg med 4,9 prosent fra juni i fjor til 359 894 i juni i år.

### 2,7 millioner passasjerer første halvår

1,6 millioner passasjerer reiste med ferge inn og ut av Norge 2. kvartal i år. Passasjerer på vei ut av Norge utgjorde 52,8 prosent av antall reisende. 1,2 millioner passasjerer eller 71,9 prosent av passasjerer i alt var norske. I årets seks første måneder reiste i alt nesten 2,7 millioner passasjerer på ferge mellom Norge og utlandet. 69,2 prosent av passasjerene var norske.

I 2. kvartal i år ble 238 510 kjøretøyer transportert inn og ut av Norge med ferge. 39,1 prosent av kjøretøyene var utenlandske. Tyske kjøretøyer utgjorde 46,7 prosent av utenlandske kjøretøyer transportert inn og ut

Antall utreiste passasjerer 2. kvartal 2000, etter nasjonalitet



av Norge. 129 647 kjøretøyer eller 54,4 prosent var kjøretøyer på utreise. Av disse var 88 417 eller 68,2 prosent norske kjøretøyer. Utenlandske kjøretøyer utgjorde 47,8 prosent av antall kjøretøyer transportert inn til Norge med ferge 2. kvartal i år. Igjen utgjorde tyske kjøretøyer den største andelen av utenlandske kjøretøyer med 48,3 prosent. Danske kjøretøyer utgjorde 26,4 prosent av antall kjøretøyer transportert inn til Norge.

Sammenlignet med tilsvarende måneder i 1999 økte antall transporterte kjøretøyer ut av Norge i april i år med 26,1 prosent til 35 492. I mai derimot var det en nedgang i antall transporterte kjøretøyer ut av Norge, mens i juni økte tallet på kjøretøyer ut av Norge med 14,1 prosent til 61 992.

**Tabell 1 Fergestatistikk mellom Norge og utlandet. Antall inn- og utreiste passasjerer og kjøretøy. Månedsvis**

	Passasjerer			Kjøretøy		
	I alt	Norske	Utenlandske	I alt	Norske	Utenlandske
<b>I alt</b> .....	<b>2 672 537</b>	<b>1 850 267</b>	<b>822 270</b>	<b>372 347</b>	<b>210 844</b>	<b>161 503</b>
<b>Kvartal</b>						
1. kvartal .....	1 061 542	691 865	369 677	133 837	65 602	68 235
2. kvartal .....	1 610 995	1 158 402	452 593	238 510	145 242	93 268
<b>Måned</b>						
Januar .....	254 268	152 965	101 303	35 514	16 000	19 514
Februar .....	388 480	251 774	136 706	47 496	21 448	26 048
Mars .....	418 794	287 126	131 668	50 827	28 154	22 673
April .....	493 036	382 007	111 029	66 158	44 137	22 021
Mai .....	453 801	318 607	135 194	61 943	36 789	25 154
Juni .....	664 158	457 788	206 370	110 409	64 316	46 093



Hotellstatistikk, august 2000

## Noe økning for hotellene

**Det var i august i år en viss økning i trafikken ved hotellene sammenlignet med august i fjor. Trafikken fra innenlandsmarkedet økte, mens trafikken fra utenlandsmarkedene derimot viste en nedgang i august.**

Hotellene hadde 2,006 millioner overnattinger i august 2000, mot 1,980 millioner overnattinger i august i fjor, en økning på 1 prosent. Det var innenlandsmarkedet som sto for økningen, med 5 prosent, fra 1,114 millioner overnattinger i august i fjor til 1,171 millioner overnattinger i august i år. Dette er for øvrig det høyeste overnattingstallet som Statistisk sentralbyrå noen gang har registrert fra innenlandsmarkedet i august måned.

Trafikken fra utenlandsmarkedet viste også denne måneden en svikt. Svikten var på 4 prosent, fra 866 000 overnattinger i august i fjor til 835 000 overnattinger i august i år. Fra det desidert største utenlandsmarkedet i august, Tyskland, var det en nedgang i trafikken på 11 prosent sammenlignet med august i fjor. For Nederland og USA, som er andre relativt store utenlandsmarkeder i august, var det derimot en økning i trafikken, på henholdsvis 21 og 7 prosent.

### Trafikknedgang hittil i år

Til tross for en viss trafikkøkning i august, har det likevel vært nedgang i totaltrafikken så langt i år. Totaltrafikken er redusert med 2 prosent sammenlignet med samme periode i fjor, fra 12,238 millioner overnattin-

ger per august 1999 til 12,010 millioner overnattinger per august 2000. Totaltrafikken så langt i år er likevel på om lag samme nivå som trafikken for hele året 1990.

Det er først og fremst trafikken fra utenlandsmarkedet som har sviktet, med 5 prosent, mens trafikken fra innenlandsmarkedet har vært om lag uendret.

### Høyere kapasitet, noe lavere utnyttning

Sammenlignet med august i fjor, har det vært en økning i tilgjengelig kapasitet, både i antall bedrifter, senger og rom. Kapasitetsutnyttningen både for rom og senger har vist en nedgang, til tross for en viss økning i trafikken. Kapasitetsutnyttningen for rom ble for eksempel redusert fra 60,9 prosent i august i fjor til 60,8 prosent i august i år, mens kapasitetsutnyttningen for senger ble redusert fra 48,2 prosent i august i fjor til 47,7 prosent i august i år.

### Høyere rompris og losjioversettning

Den gjennomsnittlige oppnådde prisen per rom var i august i år 667 kroner, mot 656 kroner i august i fjor. Losjioversettningen økte med 26 millioner kroner fra om lag 765 millioner i august 1999 til 791 millioner i august 2000, en økning på om lag 3 prosent.

**Tabell 1 Hoteller og andre overnattingsbedrifter. Åpne bedrifter, senger og rom, etter fylke. August. 1999 og 2000**

	Bedrifter		Senger		Rom	
	1999	2000	1999	2000	1999	2000
<b>I alt</b> .....	<b>1 113</b>	<b>1 128</b>	<b>135 304</b>	<b>139 353</b>	<b>63 053</b>	<b>64 563</b>
Østfold .....	20	23	1 800	2 317	969	1 223
Akershus .....	29	29	5 862	6 111	3 156	3 246
Oslo .....	57	57	13 936	14 161	7 723	7 868
Hedmark .....	61	59	5 599	5 488	2 367	2 347
Oppland .....	173	182	21 279	22 369	8 135	8 327
Buskerud .....	112	111	12 785	12 849	4 985	5 014
Vestfold .....	25	26	2 883	3 289	1 404	1 570
Telemark .....	58	57	7 488	7 250	2 992	2 880
Aust-Agder .....	32	34	3 538	3 573	1 276	1 279
Vest-Agder .....	32	31	4 384	4 513	1 834	1 848
Rogaland .....	40	41	5 922	6 687	3 386	3 715
Hordaland .....	107	104	12 852	12 668	6 464	6 315
Sogn og Fjordane .....	76	80	6 809	7 032	3 459	3 512
Møre og Romsdal .....	54	55	5 151	5 450	2 713	2 853
Sør-Trøndelag .....	56	56	7 301	7 440	3 259	3 367
Nord-Trøndelag .....	27	27	2 406	2 385	1 183	1 183
Nordland .....	78	81	7 706	8 006	3 728	3 931
Troms .....	36	37	3 760	4 058	2 005	2 134
Finnmark .....	40	38	3 843	3 707	2 015	1 951

**Tabell 2 Hoteller og andre overnattingsbedrifter. Overnattinger, etter gjestenes nasjonalitet. Januar-august og august. 1999 og 2000**

	Januar-august		Endring i prosent	August		Endring i prosent
	1999	2000		1999	2000	
<b>I alt</b> .....	<b>12 237 582</b>	<b>12 010 041</b>	<b>-2</b>	<b>1 979 989</b>	<b>2 006 462</b>	<b>1</b>
Norge .....	7 811 822	7 792 291	0	1 113 703	1 170 987	5
Utlendinger i alt .....	4 425 760	4 217 750	-5	866 286	835 475	-4
Sverige .....	543 170	472 591	-13	65 713	61 407	-7
Danmark .....	756 246	725 317	-4	55 549	49 224	-11
Finland .....	68 499	56 746	-17	7 927	9 175	16
Island .....	11 664	10 520	-10	1 961	2 168	11
Storbritannia .....	421 377	354 535	-16	72 960	66 517	-9
Nederland .....	264 157	285 477	8	66 209	80 121	21
Tyskland .....	790 245	758 338	-4	168 991	150 535	-11
Frankrike .....	257 677	243 345	-6	41 468	35 384	-15
Spania .....	158 194	151 297	-4	74 651	66 301	-11
Sveits .....	62 835	57 768	-8	10 748	11 875	10
Italia .....	131 221	129 931	-1	61 631	56 651	-8
Østerrike .....	24 695	22 689	-8	3 888	4 195	8
Belgia .....	29 768	28 375	-5	5 483	6 169	13
Portugal .....	10 859	10 141	-7	3 925	3 777	-4
Hellas .....	11 420	13 451	18	4 701	5 151	10
Irland .....	4 222	5 260	25	1 060	1 131	7
Luxembourg .....	1 636	1 861	14	342	532	56
Tyrkia .....	3 875	4 402	14	1 062	1 173	10
Polen .....	15 934	16 245	2	2 751	3 006	9
Tsjekkia .....	15 268	10 768	-29	2 715	1 982	-27
Slovakia .....	3 042	1 157	-62	320	147	-54
Ungarn .....	4 441	5 315	20	1 068	1 203	13
Europa ellers .....	90 740	88 337	-3	25 588	25 395	-1
USA .....	349 902	337 829	-3	81 018	86 799	7
Canada .....	14 165	11 483	-19	2 171	1 845	-15
Mexico .....	1 609	1 314	-18	470	180	-62
Latin-Amerika ellers .....	10 823	10 986	2	3 007	2 693	-10
Australia .....	11 817	10 451	-12	2 277	2 233	-2
New Zealand .....	1 474	1 073	-27	353	245	-31
Japan .....	142 212	149 716	5	40 446	38 230	-5
Asia ellers .....	80 254	105 715	32	22 412	29 626	32
Afrika .....	8 373	7 593	-9	1 334	770	-42
Andre land .....	123 946	127 724	3	32 087	29 635	-8

**Tabell 3 Hoteller og andre overnattingsbedrifter. Overnattinger og kapasitetsutnyttning, etter fylke. August. 1999 og 2000**

	1999				2000			
	Overnattinger		Kapasitetsutnyttning		Overnattinger		Kapasitetsutnyttning	
	I alt	Av dette utlendinger	Senger	Rom	I alt	Av dette utlendinger	Senger	Rom
<b>I alt</b> .....	<b>1 979 989</b>	<b>866 286</b>	<b>48,2</b>	<b>60,9</b>	<b>2 006 462</b>	<b>835 475</b>	<b>47,7</b>	<b>60,8</b>
Østfold .....	22 631	6 402	41,7	55,1	27 435	6 318	38,8	53,4
Akershus .....	90 112	32 015	49,7	64,0	99 634	39 367	52,7	65,9
Oslo .....	307 959	174 957	73,0	83,1	317 177	169 403	74,0	86,5
Hedmark .....	63 590	20 920	37,6	48,9	59 543	19 008	36,6	44,9
Oppland .....	264 294	92 348	40,5	52,0	264 193	83 559	38,5	50,4
Buskerud .....	157 139	59 544	40,7	51,8	155 299	60 492	39,8	52,2
Vestfold .....	35 247	4 157	39,4	57,1	38 287	4 042	37,6	52,3
Telemark .....	85 225	26 389	38,5	51,2	91 483	28 986	42,7	54,2
Aust-Agder .....	36 149	12 358	33,0	46,1	36 522	12 486	33,0	45,6
Vest-Agder .....	52 638	13 135	44,2	59,8	56 177	12 257	47,4	60,1
Rogaland .....	99 569	30 423	54,5	68,1	87 113	26 745	44,2	60,1
Hordaland .....	248 630	158 451	62,6	72,7	244 740	147 313	62,6	73,0
Sogn og Fjordane .....	123 080	81 637	60,0	64,8	120 252	80 179	57,0	62,6
Møre og Romsdal .....	89 241	39 975	56,1	66,4	87 130	37 396	52,0	62,8
Sør-Trøndelag .....	93 878	29 050	41,8	59,5	103 047	29 922	44,9	62,1
Nord-Trøndelag .....	25 863	5 709	34,7	46,1	30 406	5 413	41,2	53,6
Nordland .....	88 825	36 356	38,6	49,4	91 331	33 805	38,0	48,2
Troms .....	52 040	20 077	45,6	56,5	51 993	17 458	42,4	56,0
Finnmark .....	43 879	22 383	38,6	46,1	44 700	21 326	44,1	52,0

**Tabell 4 Hoteller og andre overnattingsbedrifter. Overnattinger og kapasitetsutnyttning, etter fylke. Januar-august. 1999 og 2000**

	1999				2000			
	Overnattinger		Kapasitetsutnyttning		Overnattinger		Kapasitetsutnyttning	
	I alt	Av dette utlendinger	Senger	Rom	I alt	Av dette utlendinger	Senger	Rom
<b>I alt</b> .....	<b>12 237 582</b>	<b>4 425 760</b>	<b>41,9</b>	<b>54,8</b>	<b>12 010 041</b>	<b>4 217 750</b>	<b>40,3</b>	<b>52,7</b>
Østfold .....	140 140	38 830	35,6	48,9	146 401	34 804	31,5	43,9
Akershus .....	567 912	158 808	42,2	60,4	598 328	203 724	41,4	56,6
Oslo .....	1 768 680	800 882	56,6	72,5	1 726 858	757 614	53,8	69,0
Hedmark .....	443 025	170 879	35,0	43,7	425 667	163 596	35,4	42,6
Oppland .....	1 785 863	718 321	40,2	47,9	1 728 495	651 934	37,1	45,0
Buskerud .....	1 184 506	460 055	41,6	49,9	1 163 486	434 597	40,2	48,7
Vestfold .....	220 463	26 091	35,2	51,3	218 897	23 799	31,9	46,9
Telemark .....	574 440	162 787	37,2	45,7	545 711	156 506	35,6	44,4
Aust-Agder .....	246 362	75 056	31,2	40,5	255 278	80 753	32,3	41,0
Vest-Agder .....	367 140	61 047	41,8	55,5	393 802	67 284	43,1	54,8
Rogaland .....	655 676	170 729	47,2	65,3	556 926	132 893	38,3	54,1
Hordaland .....	1 282 661	568 896	45,6	58,7	1 277 836	531 426	45,4	58,5
Sogn og Fjordane .....	490 956	259 954	40,5	47,1	495 967	255 892	40,6	47,7
Møre og Romsdal .....	456 647	145 255	43,8	55,6	454 843	140 337	41,8	53,7
Sør-Trøndelag .....	646 951	167 609	38,8	53,3	641 844	154 368	39,4	54,3
Nord-Trøndelag .....	194 823	40 153	34,3	48,6	189 942	37 646	34,6	48,1
Nordland .....	571 558	180 512	34,8	48,5	560 834	168 494	33,7	46,3
Troms .....	378 710	106 201	43,5	56,9	375 833	107 143	43,2	58,5
Finnmark .....	261 069	113 695	37,2	47,9	253 093	114 940	37,4	47,8

**Tabell 5 Hoteller og andre overnattingsbedrifter. Omsetning og oppnådd pris per rom, etter fylke. Januar-august og august 2000**

	Januar-august		August	
	Omsetning. 1 000 kroner	Oppnådd pris per rom	Omsetning. 1 000 kroner	Oppnådd pris per rom
1999 .....	5 003 840	670	765 143	656
<b>I alt</b> .....	<b>4 943 756</b>	<b>675</b>	<b>790 673</b>	<b>667</b>
Østfold .....	72 406	664	12 791	642
Akershus .....	307 025	708	46 560	703
Oslo .....	917 824	739	155 445	754
Hedmark .....	138 937	636	17 666	561
Oppland .....	465 447	604	70 832	552
Buskerud .....	381 516	693	46 123	580
Vestfold .....	104 542	673	18 092	711
Telemark .....	171 412	637	28 839	626
Aust-Agder .....	80 151	675	11 034	610
Vest-Agder .....	148 072	684	21 592	698
Rogaland .....	301 491	682	49 144	744
Hordaland .....	578 499	699	102 063	720
Sogn og Fjordane .....	190 066	638	42 668	645
Møre og Romsdal .....	197 248	623	33 733	612
Sør-Trøndelag .....	268 152	668	43 150	669
Nord-Trøndelag .....	82 915	620	11 945	609
Nordland .....	244 007	642	36 416	639
Troms .....	181 056	669	22 750	629
Finnmark .....	112 990	669	19 830	722

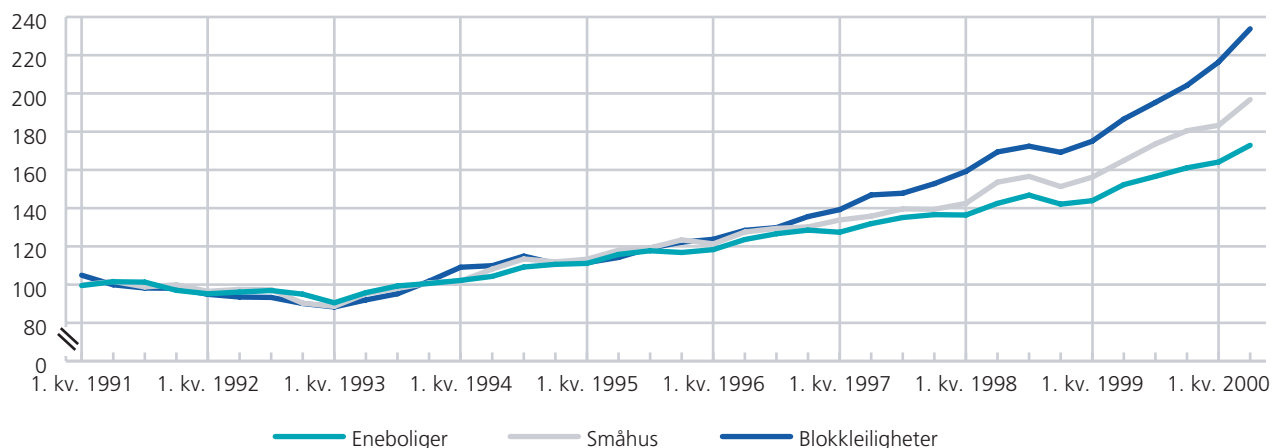


Prisindeks, bruktbolig. Endelige tall, 2. kvartal 2000

## Boligprisene opp 6,3 prosent

Prisene på brukte boliger steg med 6,3 prosent fra 1. til 2. kvartal i år og er nå i gjennomsnitt 17,0 prosent dyrere enn på samme tid i fjor.

Prisindeks for bruktbolig i alt. Selveier. 1991=100



Indekstallene fra Statistisk sentralbyrå viser en prisvekst på om lag 8 prosent i Oslo og Bærum, samt i storbyene Stavanger, Bergen og Trondheim, fra 1. til 2. kvartal i år. I samme periode steg prisene i resten av Akershus med 7,4 prosent, mens boligprisene i landet for øvrig økte med 5,4 prosent.

### 28,3 prosent dyrere blokkleiligheter i Oslo

Boligprisene i Oslo og Akershus er nå henholdsvis 24,1 og 23,0 prosent høyere enn i 2. kvartal i fjor. Prisene på blokkleiligheter i Oslo har steget med 28,3 prosent, mens prisøkningen på eneboliger og småhus i Oslo var henholdsvis 13,4 og 20,1 prosent. I storbyene Stavanger, Bergen og Trondheim steg prisene med 21,1 prosent fra 2. kvartal i fjor til 2. kvartal i år. I landet for øvrig økte boligprisene i gjennomsnitt med 13,8 prosent i denne perioden.

### 21 000 kroner per kvadratmeter

I 2. kvartal 2000 ble de høyeste prisene på blokkleiligheter oppnådd i Oslo med et gjennomsnitt på 21 171 kroner per kvadratmeter bruksareal. I Akershus var gjennomsnittlig kvadratmeterpris for blokkleiligheter 16 865 kroner.

For eneboliger omsatt i 2. kvartal i år ble de høyeste prisene også oppnådd i Oslo og Akershus, med gjennomsnittlige kvadratmeterpriser på henholdsvis 16 151 kroner og 10 775 kroner. De billigste eneboligene ble omsatt i Nord-Trøndelag og Finnmark, med et gjennomsnitt på henholdsvis 5 134 og 4 674 kroner per kvadratmeter bruksareal.

### 0,7 prosent endring fra foreløpige tall

Prisindeksen for brukte boliger viser totalt 0,7 prosent lavere prisstigning fra 2. kvartal 1999 til 2. kvartal 2000 sammenlignet med foreløpige tall som ble publisert 29. august 2000.

### Borettslagsleiligheter 26 prosent dyrere siste året

Norske Boligbyggelags Landsforbunds (NBBLs) statistikk over priser på boliger tilknyttet borettslag viste en prisøkning på 26,2 prosent fra 2. kvartal i fjor til 2. kvartal i år. Fra 1. til 2. kvartal i år steg NBBLs totalindeks med 2,8 prosent.

**Tabell 1 Prisindeks for bruktbolig<sup>1</sup>. Selveier. 1991=100**

	I alt	Oslo med Bærum	Resten av Akershus	Stavanger, Bergen og Trondheim	Resten av landet
<b>Bruktbolig i alt</b>					
1997 .....	137,6	163,2	145,1	145,8	124,9
1998 .....	150,0	189,8	164,6	160,9	133,0
1999 .....	164,9	218,2	184,4	180,6	143,7
<b>1997</b>					
1. kvartal .....	132,2	153,1	135,8	140,7	121,1
2. kvartal .....	136,8	162,6	143,8	145,4	124,1
3. kvartal .....	139,7	166,5	148,1	148,2	126,7
4. kvartal .....	141,5	170,5	152,6	149,0	127,8
<b>1998</b>					
1. kvartal .....	143,2	179,2	152,9	154,8	127,6
2. kvartal .....	151,2	192,5	167,2	163,7	133,5
3. kvartal .....	155,0	196,6	171,7	163,9	137,6
4. kvartal .....	150,4	190,8	166,7	161,3	133,1
<b>1999</b>					
1. kvartal .....	153,6	199,0	168,9	167,6	134,9
2. kvartal .....	162,7	213,6	179,2	177,7	142,4
3. kvartal .....	168,8	224,7	191,5	182,9	146,8
4. kvartal .....	174,6	235,5	197,9	194,1	150,7
<b>2000</b>					
1. kvartal .....	179,1	244,5	205,3	199,5	153,8
2. kvartal .....	190,4	265,1	220,5	215,2	162,1
<b>Eneboliger</b>					
1997 .....	132,8	177,6	150,0	149,5	125,2
1998 .....	142,0	199,7	168,2	162,2	132,8
1999 .....	153,5	225,0	187,4	181,6	142,6
<b>1997</b>					
1. kvartal .....	127,4	163,1	137,2	145,0	120,9
2. kvartal .....	131,9	173,6	149,3	148,7	124,5
3. kvartal .....	135,1	185,7	153,7	149,1	127,4
4. kvartal .....	136,6	188,1	159,9	155,0	128,1
<b>1998</b>					
1. kvartal .....	136,4	190,1	157,6	155,6	128,0
2. kvartal .....	142,5	196,4	169,2	168,3	133,1
3. kvartal .....	146,8	210,8	174,8	161,9	137,5
4. kvartal .....	142,1	201,4	171,1	163,0	132,7
<b>1999</b>					
1. kvartal .....	143,9	210,5	172,0	172,3	133,8
2. kvartal .....	152,3	226,2	179,8	177,4	142,0
3. kvartal .....	156,6	229,3	195,8	182,2	145,3
4. kvartal .....	161,1	234,1	202,0	194,3	149,1
<b>2000</b>					
1. kvartal .....	164,1	242,2	206,5	187,3	152,3
2. kvartal .....	172,9	256,4	223,6	211,8	159,2
<b>Småhus</b>					
1997 .....	137,2	169,3	139,5	144,2	124,5
1998 .....	151,0	197,4	161,8	158,5	133,4
1999 .....	168,8	226,9	181,8	178,3	147,3
<b>1997</b>					
1. kvartal .....	133,8	162,6	135,4	137,6	123,2
2. kvartal .....	135,8	171,7	136,4	142,5	122,6
3. kvartal .....	139,6	170,7	142,7	149,3	126,3
4. kvartal .....	139,4	172,3	143,6	147,4	125,9
<b>1998</b>					
1. kvartal .....	142,5	183,4	149,7	151,7	126,3
2. kvartal .....	153,6	201,6	167,3	158,8	135,8
3. kvartal .....	156,6	205,4	171,4	163,7	137,9
4. kvartal .....	151,3	199,2	158,6	159,7	133,5



**Tabell 1 (forts.). Prisindeks for bruktbolig<sup>1</sup>. Selveier. 1991=100**

	I alt	Oslo med Bærum	Resten av Akershus	Stavanger, Bergen og Trondheim	Resten av landet
<b>1999</b>					
1. kvartal . . . . .	156,2	208,1	165,7	163,4	137,5
2. kvartal . . . . .	164,9	221,8	179,3	176,1	143,0
3. kvartal . . . . .	173,6	231,6	189,2	182,2	151,8
4. kvartal . . . . .	180,5	246,2	192,8	191,6	156,7
<b>2000</b>					
1. kvartal . . . . .	183,3	248,6	206,1	197,7	157,0
2. kvartal . . . . .	196,8	266,4	215,9	210,1	170,0
<b>Blokkleiligheter</b>					
1997 . . . . .	146,7	158,7	137,7	145,1	123,6
1998 . . . . .	167,6	185,9	158,0	163,7	134,8
1999 . . . . .	190,3	214,7	180,3	183,4	148,8
<b>1997</b>					
1. kvartal . . . . .	139,2	148,4	133,7	141,0	118,6
2. kvartal . . . . .	146,9	157,8	138,1	146,7	124,8
3. kvartal . . . . .	147,8	161,7	137,2	146,8	121,5
4. kvartal . . . . .	152,8	167,0	141,8	145,9	129,6
<b>1998</b>					
1. kvartal . . . . .	159,2	176,3	141,4	158,8	128,1
2. kvartal . . . . .	169,4	189,5	161,3	166,0	133,2
3. kvartal . . . . .	172,4	191,3	161,4	167,5	139,6
4. kvartal . . . . .	169,2	186,5	167,8	162,6	138,3
<b>1999</b>					
1. kvartal . . . . .	175,0	194,2	165,3	168,8	141,9
2. kvartal . . . . .	186,6	209,0	180,6	181,0	146,9
3. kvartal . . . . .	195,3	222,4	180,9	185,5	152,1
4. kvartal . . . . .	204,2	233,2	194,5	198,1	154,4
<b>2000</b>					
1. kvartal . . . . .	216,4	244,8	202,8	215,1	164,5
2. kvartal . . . . .	233,8	268,1	221,3	224,2	176,8

<sup>1</sup>Indekstillene fra og med 2. kvartal 1997 er reviderte pga. endringer i beregningsmodellen. Tidligere ble eneboliger og småhus over 15 000 kroner og blokkleiligheter over 18 000 kroner per kvadratmeter bruksareal utelatt i beregningene. Reviderte grenser for eneboliger og småhus er 25 000 kroner og for blokkleiligheter 30 000 kroner per kvadratmeter.

**Tabell 2 Prisindeks for bruktbolig. Borettslag. 1998=100**

	I alt	Oslo	Akershus	Stavanger, Bergen og Trondheim	Resten av landet
<b>Bruktbolig i alt</b>					
1991 . . . . .	58,5	48,7	56,5	62,7	69,5
1992 . . . . .	53,5	44,6	49,0	56,6	65,2
1993 . . . . .	55,1	48,1	49,0	57,7	63,5
1994 . . . . .	63,9	56,8	58,8	68,3	68,9
1995 . . . . .	67,1	58,8	63,0	71,9	73,8
1996 . . . . .	75,4	69,0	72,1	77,6	80,1
1997 . . . . .	89,0	85,4	86,8	89,7	87,7
1998 . . . . .	100,0	100,0	100,0	100,0	100,0
1999 . . . . .	116,5	119,4	114,8	115,3	111,4
<b>1998</b>					
1. kvartal . . . . .	96,2	97,0	96,5	95,9	95,1
2. kvartal . . . . .	102,4	103,3	102,0	102,3	101,2
3. kvartal . . . . .	101,9	102,2	101,7	102,0	101,7
4. kvartal . . . . .	99,5	97,5	99,7	99,8	101,9
<b>1999</b>					
1. kvartal . . . . .	104,9	106,6	103,8	104,9	102,4
2. kvartal . . . . .	113,5	118,9	112,8	113,0	106,7
3. kvartal . . . . .	119,6	123,9	118,9	119,8	114,0
4. kvartal . . . . .	127,8	128,2	123,8	123,6	122,5

Tabell 2 (forts.). Prisindeks for bruktbolig. Borettslag. 1998=100

	I alt	Oslo	Akershus	Stavanger, Bergen og Trondheim	Resten av landet
<b>2000</b>					
1. kvartal . . . . .	139,4	141,9	132,7	136,5	131,1
2. kvartal . . . . .	143,3	145,2	141,2	139,4	137,0
<b>Småhus</b>					
1991 . . . . .	64,6	54,0	55,9	63,3	70,9
1992 . . . . .	59,9	49,9	50,1	59,2	66,9
1993 . . . . .	60,2	51,9	49,6	60,9	64,9
1994 . . . . .	68,8	61,6	61,3	69,5	71,4
1995 . . . . .	72,7	63,5	65,6	73,7	76,3
1996 . . . . .	78,6	71,0	73,2	77,5	81,5
1997 . . . . .	91,0	87,4	87,5	90,4	88,9
1998 . . . . .	100,0	100,0	100,0	100,0	100,0
1999 . . . . .	113,2	117,4	114,8	112,2	109,8
<b>1998</b>					
1. kvartal . . . . .	95,8	96,9	94,3	98,6	94,1
2. kvartal . . . . .	102,3	104,2	103,7	100,6	101,8
3. kvartal . . . . .	101,5	100,8	100,7	100,8	102,6
4. kvartal . . . . .	100,4	98,1	101,2	100,0	101,5
<b>1999</b>					
1. kvartal . . . . .	103,3	105,2	103,1	104,4	102,6
2. kvartal . . . . .	108,9	115,9	111,2	109,5	105,4
3. kvartal . . . . .	115,2	121,7	120,5	115,1	111,5
4. kvartal . . . . .	125,2	126,8	124,7	119,9	119,5
<b>2000</b>					
1. kvartal . . . . .	130,6	133,6	131,0	127,6	123,9
2. kvartal . . . . .	135,1	137,6	135,7	130,2	130,9
<b>Blokkleiligheter</b>					
1991 . . . . .	56,1	47,5	57,3	61,3	66,3
1992 . . . . .	51,1	43,5	48,6	55,5	62,6
1993 . . . . .	53,0	47,3	48,5	56,1	61,0
1994 . . . . .	61,9	55,8	57,3	67,7	65,2
1995 . . . . .	64,8	57,8	61,1	71,0	70,0
1996 . . . . .	74,1	68,5	71,6	77,5	77,0
1997 . . . . .	88,3	84,9	86,8	89,3	84,8
1998 . . . . .	100,0	100,0	100,0	100,0	100,0
1999 . . . . .	118,1	119,8	116,6	116,8	112,5
<b>1998</b>					
1. kvartal . . . . .	96,4	97,0	98,2	94,9	96,0
2. kvartal . . . . .	102,4	103,1	100,9	103,0	100,7
3. kvartal . . . . .	102,1	102,5	102,4	102,5	101,0
4. kvartal . . . . .	99,1	97,4	98,5	99,7	102,2
<b>1999</b>					
1. kvartal . . . . .	105,5	107,1	104,4	105,3	101,2
2. kvartal . . . . .	115,7	119,5	116,9	114,6	107,6
3. kvartal . . . . .	121,6	124,3	119,3	122,0	116,0
4. kvartal . . . . .	129,5	128,4	125,7	125,3	125,1
<b>2000</b>					
1. kvartal . . . . .	143,7	143,7	137,8	140,6	136,8
2. kvartal . . . . .	147,0	146,8	146,7	143,6	141,6

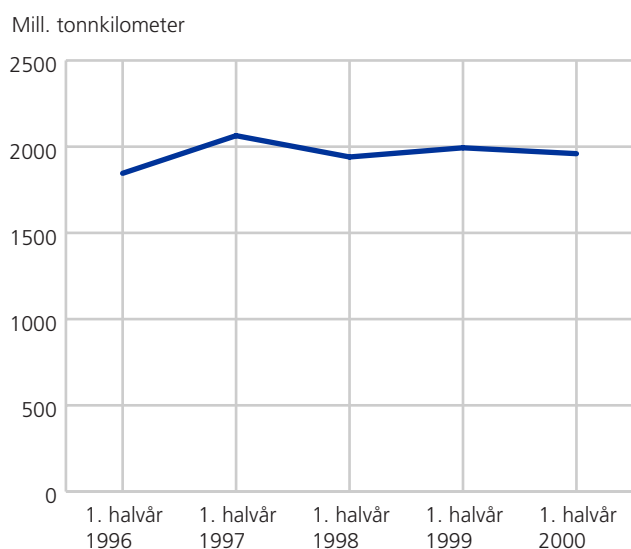
Kilde: AVL Norske Boligbyggelags Landsforbund.

*Lastebilundersøkelsen. Internasjonale transporter, 2. kvartal 2000*

## Økt transport utenlands

Det ble transportert **987 000 tonn gods** med norskregistrerte lastebiler med nyttelast på **3,5 tonn og over** i 2. kvartal i år. Dette var **9,2 prosent mer enn** i tilsvarende kvartal året før. Transportarbeidet utgjorde **894 millioner tonnkilometer**, en økning på **14,1 prosent** i samme perioden.

Transportarbeid. 1. halvår 1996-2000. Millioner tonnkilometer



I 1. halvår i år ble det transportert nesten 2 millioner tonn utenlands på norske biler. Dette var 1,7 prosent mindre enn i 1. halvår i fjor. Transportarbeidet utgjorde 1,6 milliarder tonnkilometer, en økning på 3,9 prosent. Tredjelds- og kabotasjetransportene utgjorde av dette henholdsvis 53 000 tonn og 50 millioner tonnkilometer.

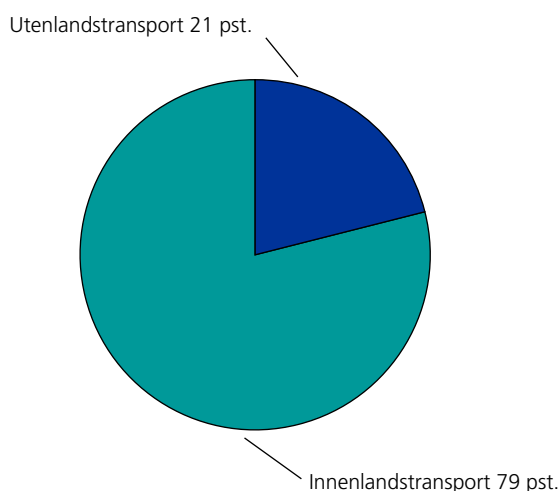
### 11 prosent tomkjøring

Den totale kjørelengden i Norge og utlandet i forbindelse med utenlandskjøring, var på 10 millioner mil 1. halvår i år. Dette var 0,7 prosent mer enn i samme periode i 1999. Av den totale kjørelengden ble 2 millioner mil, eller 21 prosent, kjørt i Norge i forbindelse med utenlandsturen. Andelen kjørte kilometer uten last var 11 prosent.

### Utenlandstransportene utgjør vel en femdel

Medregnet transporter innenlands, fraktet norske lastebiler 109 millioner tonn gods i 1. halvår i år. Dette er

Utenlandstransportenes andel av samlet transportarbeid med norske godsbiler. 1. halvår 2000. Prosent



tilnærmet det samme som i 1. halvår i fjor. Utenlandstransportenes andel av den totale transportmengden utgjorde 1,8 prosent. Målt etter transportarbeidet er bildet annerledes, siden utenlandsturene er betydelig lengre enn turene som kjøres i Norge. Det samlede transportarbeidet utgjorde 7,7 milliarder tonnkilometer, og utenlandstransportene sto for 21 prosent av dette.

### 83 mil i gjennomsnitt

Det ble fraktet i alt 181 000 sendinger med og uten last utenlands i 1. halvår 2000. Vel tre firedeler av sendingene var med last. Gjennomsnittlig vekt per sending var 14,1 tonn. Gjennomsnittlig transportlengde per tonn var 83 mil.

Statistikken utgis hvert kvartal.

Tabell 1 Transportytelser. Kvartal

	Kjøretøykilometer			Antall sendinger			Trans- port- mengde	Trans- port- arbeid	Vekt per sending	Gjen- nom- snittlig trans- port- lengde per tonn	Tom- kjø- rings- prosent	Kapasitetsutnyttning			
	I alt	I Norge	Med last	I alt	Med last							I alt	Korri- gert for volum- gods	Med last	Korri- gert for volum- gods
	Mill. km			1 000	1 000 tonn	Mill. tonnkm	Tonn	km	Prosent						
1996 .....	170,3	..	..	..	..	3 791,8	2 748,6	..	..	..	..	..	..	..	..
1997 .....	184,0	..	..	..	..	4 001,7	3 161,2	..	..	..	..	..	..	..	..
1998 .....	184,9	..	..	..	..	3 915,1	3 002,6	..	..	..	..	..	..	..	..
<b>1999</b> .....	<b>201,1</b>	<b>41,6</b>	<b>177,1</b>	<b>368,0</b>	<b>279,6</b>	<b>3 971,4</b>	<b>3 174,0</b>	<b>14,2</b>	<b>799,2</b>	<b>11,9</b>	<b>58,9</b>	<b>63,4</b>	<b>64,5</b>	<b>69,4</b>	
1. kvartal .....	50,2	10,3	44,4	95,0	70,8	1 090,1	781,7	15,4	717,1	11,6	59,1	63,6	64,7	69,6	
2. kvartal .....	50,0	10,1	44,8	92,7	74,1	903,4	783,1	12,2	866,8	10,4	59,8	65,7	64,7	70,9	
3. kvartal .....	48,8	10,2	42,7	86,7	64,0	954,5	749,9	14,9	785,6	12,6	57,7	61,0	63,4	67,1	
4. kvartal .....	52,1	10,9	45,3	93,6	70,6	1 023,4	859,4	14,5	839,7	13,1	58,9	63,2	65,1	69,8	
<b>2000</b>															
1. kvartal .....	45,2	10,8	40,7	88,5	70,2	972,8	732,2	13,9	752,7	9,9	62,6	65,6	67,6	70,8	
2. kvartal .....	55,7	10,5	49,7	92,4	68,4	986,6	893,6	14,4	905,7	10,9	58,0	63,4	63,3	69,2	



## Ny statistikk

## Frigiving/ Internett

Avfallsregnskap for plast, 1986-1997 . . . . .	02.10.
Eksport av laks. Veketal . . . . .	03.10.
Kommunalt avløp, 1999. Utslepp og rensing . . . . .	03.10.
Kommunalt avløp, 1999. Økonomi . . . . .	03.10.
Befolkningsstatistikk. Skilsmisser og separasjoner, 1999. . . . .	04.10.
Kommunehelsetenesten. Legar, fysioterapeutar og førebyggjande tenester. Endelege tal, 1999 . . . . .	04.10.
Kulturstatistikk. Den norske kyrkja 1999, og livssynssamfunn utanfor Den norske kyrkja, per 1. januar 2000. . . . .	04.10.
Vannmagasinenes fyllingsgrad . . . . .	04.10.
Detaljomssetningsindeksen. Endelige tall, august 2000 . . . . .	05.10.
Omsetningsstatistikk. Serveringsvirksomhet, 2. termin 2000 . . . . .	05.10.
Priser på elektrisk kraft, 3. kv. 2000 . . . . .	06.10.
Produksjonsindeks for industrien, august 2000 . . . . .	06.10.
Varekonsumindeksen, august 2000 . . . . .	06.10.
Byggekostnadsindeks, boliger, september 2000. . . . .	09.10.
Eksport av laks. Veketal . . . . .	10.10.
Harmonisert konsumprisindeks for Norge, september 2000 . . . . .	10.10.
Konsumprisindeksen, per 15. september 2000 . . . . .	10.10.
Prisindeks for førstegangsomsetning innenlands, per 15. september 2000 . . . . .	10.10.
Produsentprisindeksen, per 15. september 2000 . . . . .	10.10.
Byggekostnadsindeks. Rørleggerarbeid i kontor- og forretningsbygg, september 2000 . . . . .	11.10.
Steriliseringar, 1999. . . . .	11.10.
Vannmagasinenes fyllingsgrad . . . . .	11.10.
Campingstatistikk, august 2000 . . . . .	12.10.
Elektrisitetsstatistikk, august 2000 . . . . .	12.10.
Hyttegrendstatistikk, august 2000 . . . . .	12.10.
Industristatistikk. Varetall, 1999. . . . .	13.10.
Befolkningsstatistikk. Innvandrerbefolkningen, 1. januar 2000. . . . .	Uke 42
Elektrisitetsstatistikk. Foreløpige regnskapstall, 1999 . . . . .	Uke 42
Omsetningsstatistikk. Bygge- og anleggsvirksomhet, 2. termin 2000 . . . . .	Uke 42
Omsetningsstatistikk. Varehandel, 2. termin 2000 . . . . .	Uke 42
Pleie- og omsorgstenester. Endelege tal, 1999. . . . .	Uke 42
Statsregnskapets inntekter og utgifter. Budsjett, 2001 . . . . .	Uke 42
Årsstatistikk olje- og gassvirksomheten, 1999 . . . . .	Uke 42
Kostnadsindeks for lastebiltransport, september 2000 . . . . .	16.10.
Skatterekneskapsstatistikk, januar-september 2000 . . . . .	16.10.
Utenrikshandelen med varer, september 2000. . . . .	16.10.
Utenrikshandelen med varer. Volum- og prisindekser, 3. kv. 2000 . . . . .	16.10.
Eksport av laks. Veketal . . . . .	17.10.
Harmoniserte konsumprisindekser EU/EØS, september 2000 . . . . .	17.10.
Vannmagasinenes fyllingsgrad . . . . .	18.10.
Sosialhjelp, personell, 1999 . . . . .	19.10.
Salg av petroleumsprodukter, september 2000 . . . . .	20.10.
Avfallsregnskap for våtorganisk avfall, 1998 . . . . .	Uke 43
Prisindeks for engroshandel, 3. kv. 2000 . . . . .	Uke 43
Kyrkjerekneskapsstatistikk, 1999 . . . . .	Uke 43
Veitrafikkulykker med personskaade, september 2000 . . . . .	Uke 43
Befolkningsstatistikk. Inngåtte ekteskap og registrerte partnerskap, 1999 . . . . .	23.10.
Detaljomssetningsindeksen. Foreløpige tall, september 2000 . . . . .	24.10.

<b>Ny statistikk</b>	<b>Frigiving/ Internett</b>
Eksport av laks. Veketal . . . . .	24.10.
Utenriksregnskap, august 2000 . . . . .	24.10.
Vannmagasinenes fyllingsgrad . . . . .	25.10.
Konjunkturbarometer, 3. kv. 2000 . . . . .	26.10.
Åpnede konkurser, 3. kv. 2000 . . . . .	26.10.
Hotellstatistikk, september 2000 . . . . .	27.10.
Byggekostnadsindeks, anlegg, 3. kv. 2000 . . . . .	Uke 44
Detaljomssetningsindeksen. Endelige tall, september 2000 . . . . .	Uke 44
Godstransport med lastebil over grensen, 3. kv. 2000 . . . . .	Uke 44
Kontrollerte slakt. Førebelse tal, 1. halvår 2000 . . . . .	Uke 44
Varekonsumindeksen, september 2000 . . . . .	Uke 44
Holdning til innvandrere og innvandringspolitikk, 2000 . . . . .	30.10.
Eksport av laks. Veketal . . . . .	31.10.
Egenbetaling i barnehager. Nivå tall, august 2000 . . . . .	01.11.
Vannmagasinenes fyllingsgrad . . . . .	01.11.
Arbeidskraftundersøkelsen, 3. kv. 2000 . . . . .	02.11.
Fergetransport mellom Norge og utlandet, 3. kv. 2000 . . . . .	Uke 45
Kommuneregnskapsstatistikk. Kommuner, 1999 . . . . .	Uke 45
Skattetall for OECD-land, 1999 . . . . .	Uke 45
Produksjonsindeks for industrien, september 2000 . . . . .	06.11.
Eksport av laks. Veketal . . . . .	07.11.
Elektrisitetsstatistikk, september 2000 . . . . .	08.11.
Vannmagasinenes fyllingsgrad . . . . .	08.11.
Byggekostnadsindeks, boliger, oktober 2000 . . . . .	09.11.
Campingstatistikk, september 2000 . . . . .	09.11.
Hyttegrendstatistikk, september 2000 . . . . .	09.11.
Harmonisert konsumprisindeks for Norge, oktober 2000 . . . . .	10.11.
Konsumprisindeksen, per 15. oktober 2000 . . . . .	10.11.
Prisindeks for førstegangsomsætning innenlands, per 15. oktober 2000 . . . . .	10.11.
Produsentprisindeksen, per 15. oktober 2000 . . . . .	10.11.
Eiendomsomsætning. Foreløpige tall, 1. - 3. kv. 2000 . . . . .	Uke 46
Energiregnskap og energibalanse, 1998 og 1999 . . . . .	Uke 46
Lastebilundersøkelsen. Nasjonale transporter, 3. kv. 2000 . . . . .	Uke 46
Byggekostnadsindeks. Rørleggerarbeid i kontor- og forretningsbygg, oktober 2000 . . . . .	13.11.
Eksport av laks. Veketal . . . . .	14.11.
Obligasjoner og sertifikater, 3. kv. 2000 . . . . .	14.11.
Skatterekneskapsstatistikk, januar-oktober 2000 . . . . .	15.11.
Utenrikshandelen med varer, oktober 2000 . . . . .	15.11.
Vannmagasinenes fyllingsgrad . . . . .	15.11.
Kostnadsindeks for lastebiltransport, oktober 2000 . . . . .	16.11.
Harmoniserte konsumprisindekser EU/EØS, oktober 2000 . . . . .	17.11.
Omsetningsstatistikk. Olje- og gassutvinning, industri, bergverksdrift og kraftforsyning, mai/juni 2000 . . . . .	17.11.
Ordrestatistikk. Industri, 3. kv. 2000 . . . . .	17.11.
Avfall fra tjenesteytende næringer. Dagligvarehandel, 1999 . . . . .	Uke 47
Befolkningsstatistikk. Familier, 1. januar 2000 . . . . .	Uke 47
Befolkningsstatistikk. Folkemengde 1. oktober 2000 og endringene i 3. kv. . . . .	Uke 47
Offentlige innkjøp, 1999 . . . . .	Uke 47
Private og kommunale pensjonskasser, 1999 . . . . .	Uke 47
Statsregnskapets inntekter og utgifter, 3. kv. 2000 . . . . .	Uke 47
Veitrafikkulykker med personskade, oktober 2000 . . . . .	Uke 47
Salg av petroleumsprodukter, oktober 2000 . . . . .	20.11.
Eksport av laks. Veketal . . . . .	21.11.
Vannmagasinenes fyllingsgrad . . . . .	22.11.
Detaljomssetningsindeksen. Foreløpige tall, oktober 2000 . . . . .	23.11.

**Ny statistikk****Frigiving/  
Internett**

Arbeidsledighet blant innvandrere, 3. kv. 2000 . . . . .	24.11.
Lagerstatistikk. Industri, 3. kv. 2000. . . . .	24.11.
Kommuneforvaltningen, inntekter og utgifter (inkl. balanseregnskap). Endelige tall, 1999. . . . .	Uke 48
Lastebilundersøkelsen. Internasjonale transporter, 3. kv. 2000. . . . .	Uke 48
Prisindeks, bruktbolig. Foreløpige tall, 3. kv. 2000 . . . . .	Uke 48
Regnskapsstatistikk. Ikke-finansielle aksjeselskaper. Foreløpige tall, 1999. . . . .	Uke 48
Eksport av laks. Veketal . . . . .	28.11.
Vannmagasinenes fyllingsgrad. . . . .	29.11.
Hotellstatistikk, oktober 2000 . . . . .	30.11.
Investeringsstatistikk. Industri, bergverksdrift og kraftforsyning, 4. kv. 2000 . . . . .	01.12.
Detaljomssetningsindeksen. Endelige tall, oktober 2000 . . . . .	Uke 49
Finansielle holdingselskaper, 1999. . . . .	Uke 49
Lønnsstatistikk. Ansatte i finansiell tjenesteyting og forsikring, per 1. september 2000. . . . .	Uke 49
Varekonsumindeksen, oktober 2000 . . . . .	Uke 49
Eksport av laks. Veketal . . . . .	05.12.
Utenriksregnskap, september 2000 . . . . .	05.12.
Vannmagasinenes fyllingsgrad. . . . .	06.12.
Campingstatistikk, oktober 2000. . . . .	07.12.
Hyttegrenstatistikk, oktober 2000 . . . . .	07.12.
Investeringsstatistikk. Oljevirkomheten, 4. kv. 2000 . . . . .	07.12.
Kvartalsvis nasjonalregnskap, 3. kv. 2000 . . . . .	07.12.
Økonomiske analyser nr. 9/2000. Konjunkturtendensene for Norge og utlandet . . . . .	07.12.
Byggekostnadsindeks, boliger, november 2000 . . . . .	08.12.
Produksjonsindeks for industrien, oktober 2000 . . . . .	08.12.
Avfallsregnskap for tekstiler, 1998. . . . .	Uke 50
Elvefiske etter laks og sjøaure, 2000 . . . . .	Uke 50
Inntektsstatistikk for oljeselskap, 1999. . . . .	Uke 50
Lønnsstatistikk. Ansatte i forretningsmessig tjenesteyting og eiendomsdrift, per 1. septemer 2000 . . . . .	Uke 50
Offentlig forvaltnings fordringer og gjeld, 1999. . . . .	Uke 50
Sjøfiske etter laks og sjøaure, 2000 . . . . .	Uke 50
Verdipapirfond, 1999 . . . . .	Uke 50
Byggekostnadsindeks. Rørleggerarbeid i kontor- og forretningsbygg, november 2000. . . . .	11.12.
Harmonisert konsumprisindeks for Norge, november 2000 . . . . .	11.12.
Konsumprisindeksen, per 15. november 2000 . . . . .	11.12.
Prisindeks for førstegangsomsetning innenlands, per 15. november 2000 . . . . .	11.12.
Produsentprisindeksen, per 15. november 2000 . . . . .	11.12.
Eksport av laks. Veketal . . . . .	12.12.
Vannmagasinenes fyllingsgrad. . . . .	13.12.
Elektrisitetsstatistikk, oktober 2000 . . . . .	14.12.
Livs- og skadeforsikring, 3. kv. 2000 . . . . .	14.12.
Kostnadsindeks for lastebiltransport, november 2000 . . . . .	15.12.
Skatterekneskapsstatistikk, januar-november 2000 . . . . .	15.12.
Utenrikshandelen med varer, november 2000 . . . . .	15.12.
Skattestatistikk for kraftverk, 1999 . . . . .	Uke 51
Skattestatistikk for reiarlag, 1999 . . . . .	Uke 51
Vannforbruk, avfall og gjenvinning i industrien, 1999 . . . . .	Uke 51
Veitrafikkulykker med personskade, november 2000 . . . . .	Uke 51
Villreinjakt, 2000 . . . . .	Uke 51
Eksport av laks. Veketal . . . . .	19.12.
Harmoniserte konsumprisindekser EU/EØS, november 2000 . . . . .	19.12.
Salg av petroleumsprodukter, november 2000. . . . .	20.12.
Vannmagasinenes fyllingsgrad. . . . .	20.12.
Befolkningsstatistikk. Beregnet folkemengde, 1. januar 2001 . . . . .	21.12.
Finansinstitusjoner, 3. kv. 2000 . . . . .	21.12.

<b>Ny statistikk</b>	<b>Frigiving/ Internett</b>
Utenriksregnskap, oktober 2000 . . . . .	21.12.
Detaljomssetningsindeksen. Foreløpige tall, november 2000 . . . . .	22.12.
Eksport av laks. Veketal . . . . .	27.12.
Vannmagasinenes fyllingsgrad . . . . .	28.12.
Prisindeks, bruktbolig. Endelige tall, 3. kv. 2000 . . . . .	Uke 01
Prisindeks, nye eneboliger, 3. kv. 2000 . . . . .	Uke 01
Eksport av laks. Veketal . . . . .	02.01.
Vannmagasinenes fyllingsgrad . . . . .	03.01.
Detaljomssetningsindeksen. Endelige tall, november 2000 . . . . .	Uke 02
Priser på elektrisk kraft, 4. kv. 2000 . . . . .	Uke 02
Varekonsumindeksen, november 2000 . . . . .	Uke 02
Produksjonsindeks for industrien, november 2000 . . . . .	08.01.
Eksport av laks. Veketal . . . . .	09.01.
Byggekostnadsindeks, boliger, desember 2000 . . . . .	10.01.
Harmonisert konsumprisindeks for Norge, desember 2000 . . . . .	10.01.
Konsumprisindeksen, per 15. desember 2000 . . . . .	10.01.
Prisindeks for førstegangsomsetning innenlands, per 15. desember 2000 . . . . .	10.01.
Produsentprisindeksen, per 15. desember 2000 . . . . .	10.01.
Vannmagasinenes fyllingsgrad . . . . .	10.01.
Elektrisitetsstatistikk, november 2000 . . . . .	11.01.
Byggekostnadsindeks. Rørleggerarbeid i kontor- og forretningsbygg, desember 2000 . . . . .	12.01.
Befolkningsstatistikk. Folketallet i kommunene, 1951-2000 . . . . .	Uke 03
Lønnsstatistikk. Ansatte i varehandel, per 1. september 2000 . . . . .	Uke 03
Utgifter til utvikingshjelp i OECD-land, 1999 . . . . .	Uke 03
Omsetningsstatistikk. Olje- og gassutvinning, industri, bergverksdrift og kraftforsyning, juli/august 2000 . . . . .	15.01.
Skatterekneskapsstatistikk, januar-desember 2000 . . . . .	15.01.
Utenrikshandelen med varer, desember 2000 . . . . .	15.01.
Utenrikshandelen med varer. Volum- og prisindekser, 4. kv. 2000 . . . . .	15.01.
Eksport av laks. Veketal . . . . .	16.01.
Vannmagasinenes fyllingsgrad . . . . .	17.01.
Prisindeks for engroshandel, 4. kv. 2000 . . . . .	Uke 04
Skattestatistikk for personlige skattytere. Skatteoppgjøret, 1999 . . . . .	Uke 04
Statsbudsjettets inntekter og utgifter. Vedtatt budsjett med tilleggsbevilgninger, 2000 . . . . .	Uke 04
Statsbudsjettets inntekter og utgifter. Vedtatt budsjett, 2001 . . . . .	Uke 04
Veitrafikkulykker med personskaade, desember 2000 . . . . .	Uke 04
Harmoniserte konsumprisindekser EU/EØS, desember 2000 . . . . .	22.01.
Salg av petroleumsprodukter, desember 2000 . . . . .	22.01.
Detaljomssetningsindeksen. Foreløpige tall, desember 2000 . . . . .	23.01.
Eksport av laks. Veketal . . . . .	23.01.
Vannmagasinenes fyllingsgrad . . . . .	24.01.
Konjunkturbarometer, 4. kv. 2000 . . . . .	25.01.
Byggekostnadsindeks, anlegg, 4. kv. 2000 . . . . .	Uke 05
Sjølvmeldingsstatistikk, 1999 . . . . .	Uke 05
Eksport av laks. Veketal . . . . .	30.01.
Utenriksregnskap, november 2000 . . . . .	30.01.
Vannmagasinenes fyllingsgrad . . . . .	31.01.



## Ny statistikk i uke 40

- 02.10. Avfallsregnskap for plast, 1986-1997
- 03.10. Kommunalt avløp, 1999. Utslepp og rensing
- 03.10. Kommunalt avløp, 1999. Økonomi
- 04.10. Befolkningsstatistikk. Skilsmisser og separasjoner, 1999
- 04.10. Kommunehelsetenesten. Legar, fysioterapeutar og førebyggjande tenester. Endelege tal, 1999
- 04.10. Kulturstatistikk. Den norske kyrkja 1999, og livssynssamfunn utanfor Den norske kyrkja, per 1. januar 2000
- 05.10. Detaljomsetningsindeksen. Endelige tall, august 2000
- 05.10. Omsetningsstatistikk. Serveringsvirksomhet, 2. termin 2000
- 06.10. Priser på elektrisk kraft, 3. kvartal 2000
- 06.10. Produksjonsindeks for industrien, august 2000
- 06.10. Varekonsumindeksen, august 2000

