

Statistisk ukehefte

T A T I S T I S K S E N T R A L B Y R Å

Østmannsgate 16, Oslo-Dep., Oslo 1. Tlf. 41 38 20, 41 36 60

13/71

25. mars 1971

INNHold

Konjunkturtendensene i mars 1971

Investeringsstatistikk for bergverksdrift, industri og kraftforsyning 1. kvartal 1971

Byggevirkosomheten i februar 1971

Lønsstatistikk for losse- og lastearbeidere i 4. kvartal 1970

Norsk sjøulykkestatistikk 1970

Forbrytelser ferdig etterforsket av politiet i 2. og 3. kvartal 1970

Tillegg til de internasjonale månedstabeller i Statistisk månedshefte nr. 2, 1971

Publikasjoner sendt ut fra Statistisk Sentralbyrå siden hefte nr. 12, 1971

Konjunkturtendensene i mars 1971

(Førrige konjunkturoversikt ble gitt i SU nr. 9, 1971)

Vest-Europa er fremdeles inne i en periode med gjennomgående svak produksjonsvekst og sterk pris- og kostnadsstigning, og det er bare mindre endringer i konjunkturbildet siden førrige konjunkturoversikt ble skrevet. I Sverige har produksjonsveksten nå tatt seg noe opp igjen, trass i fortsatt svak etterspørselsutvikling. På den annen side har den kortvarige oppgangen i Italia stoppet opp. I Frankrike er det fremdeles moderat vekst i produksjon og etterspørsel, mens industriproduksjonen i Storbritannia og Vest-Tyskland fortsatt stagnerer eller bare øker svakt.

I Sambandsstatene ser det ut til at en ny oppgangskonjunktur kan være innledet.

I S t o r b r i t a n n i a er konjunkturforholdene fremdeles preget av svak vekst både i produksjon og etterspørsel. Samtidig er prisstigningen sterkere enn i noen av de andre store vestlige industriland, og stigningstakten ser ut til å øke.

For hele industrien (inklusive bygge- og anleggsvirksomhet) gikk den sesongjusterte produksjonsindeksen opp med 1,6 prosent fra 3. til 4. kvartal. Dette svarer til en stigning på 6,4 prosent regnet som årlig rate. Siden september har likevel produksjonsøkningen gjennomgående vært svak.

Tallet på arbeidsløse økte fra 690 000 i januar til 721 100 i februar, som er det høyeste arbeidsløshetstall for noen måned siden februar 1963. For tremånedersperioden desember-februar under ett lå tallet på arbeidsløse 11 prosent høyere enn i samme periode ett år tidligere. Den tilsvarende vekstrate over året for perioden september-november var 7 prosent. Arbeidsløshetsprosenten var i februar 3,1, mot 2,7 i februar 1970.

Prisstigningen er fortsatt meget sterk, og dessuten akselererende. Fra januar 1970 til januar 1971 økte konsumprisindeksen med 8,5 prosent, fra 4.kvartal 1969 til 4.kvartal 1970 med 7,7 prosent, i det foregående kvartal med 6,8 prosent over året, og fra 2. kvartal 1969 til 2. kvartal 1970 med 5,9 prosent.

Også lønnsstigningen fortsetter i høyt tempo. I tremånedersperioden november-januar lå ukelønnssatsene for industriarbeidere 13 prosent høyere enn i samme periode ett år tidligere. For august-oktober var vekstraten over året 12 prosent.

De siste oppgavene over detaljomsetningsvolumet tyder på fortsatt svak utvikling av konsumetterspørselen. I 4.kvartal lå detaljomsetningsvolumet 0,7 prosent høyere enn i 4.kvartal 1969, mot rater over året på +1,0 prosent, -0,2 prosent og +1,0 prosent i henholdsvis 1., 2. og 3.kvartal.

Som følge av at forbrukerne har brukt en mindre del av lønnsøkningen enn ventet til innkjøp av konsumvarer, har lagerbeholdningene økt meget sterkt i de siste månedene. I de første månedene av 1970 gikk lagrene noe ned og holdt seg deretter på samme nivå inntil september. Deretter fulgte en betydelig stigning, og de lå ved begynnelsen av januar 1971 i verdi 12 prosent høyere enn ved utgangen av 1969 (4 prosent regnet i volum).

Det foreligger ingen nye opplysninger som kan tyde på at den svake utviklingstendensen for investeringsetterspørselen (se forrige konjunkturoversikt) har endret seg. En nylig offentliggjort økonomisk prognose for verkstedsindustrien gir grunn til å tro at investeringene i denne industrigruppen vil stige langt svakere fra 1970 til 1971 enn året før. Tilgangen på nye ordrer på maskinverktøy fra innenlandske kunder gikk ned med 42 prosent fra 4.kvartal 1969 til 4.kvartal 1970. For hele 1970 lå tilgangen på nye ordrer på maskinverktøy 17 prosent lavere enn året før.

Med sikte på å redusere industriens likviditetsproblemer og dermed legge forholdene til rette for en sterkere økning i investeringene, har myndighetene satt opp tempoet for utbetaling av investeringsstøtte. Fra begynnelsen av mars til slutten av juni skal støtten økes med 50 millioner pund.

Etter offisielle oppgaver fra det britiske handelsdepartement var det i januar et importoverskott på bare 11 millioner pund. Poststreiken har imidlertid påvirket både tallene for import og eksport. Dessuten er sammenliknbarheten med tidligere tall for importens vedkommende vanskeliggjort ved at importtallene fra og med januar er gitt på fob-basis.

Etter den siste økonomiske prognose fra National Institute of Economic and Social Research, som nylig er offentliggjort, vil den svake produksjons- og etterspørselsutvikling fortsette i 1971. For bruttonasjonalproduktet ventet Instituttet en volumøkning på bare 1,1 prosent fra 4.kvartal 1970 til 4.kvartal 1971. I samme tidsrom ventes det private forbruket å stige med 1,5 prosent, mens industriinvesteringene etter prognosen vil vise direkte nedgang. Også for vareeksporten ventes bare svak stigning, nemlig 1,5 prosent. Overskottet på driftsbalansen med utlandet i 1971 forutsettes å bli av samme størrelsesorden som i 1970, nemlig om lag 600 millioner pund. Arbeidsløshetsprosenten vil etter prognosen ha steget til 3,5 å 4 prosent ved utgangen av 1971 og vil fortsette å øke i 1972 dersom den økonomiske politikken fortsetter uendret. For å unngå at britisk økonomi utvikler seg så ugunstig som forutsatt i prognosen, anbefaler Instituttet - som et første skritt - en reduksjon av den indirekte skattlegging på 500 millioner pund.

I V e s t - T y s k l a n d tyder de siste indikatorene på en fortsatt forsterking av forbruksetterspørselen, mens investeringsetterspørselen fremdeles utvikler seg svakt. Forsterkingen av forbruksetterspørselen har hittil ikke slått ut i industriproduksjonen, som fortsatt viser stagnasjon. Derimot kan de siste oppgavene over utenrikshandelen tyde på at veksten i forbruksetterspørselen i betydelig grad er blitt rettet mot importvarer.

Industriproduksjonen, som gjennomgående gikk ned i løpet av sommeren 1970, endret seg ikke nevneverdig i årets siste måneder. Etter sesongjusterte oppgaver lå produksjonsindeksen for industrien omtrent på samme nivå i 4. som i 3.kvartal og henholdsvis 1,3 prosent lavere og 0,2 prosent høyere enn i 2.kvartal og 1.kvartal.

Arbeidsløsheten er fortsatt lav, men presset på arbeidsmarkedet ser ut til å ha avtatt noe siden forsommeren 1970. Det sesongjusterte tallet på arbeidsløse økte med 5,7 prosent fra tremånedersperioden mai-juli 1970 til august-oktober og med 2,9 prosent fra august-oktober til november-januar. Tallet på ledige plasser (sesongjustert) var i november-januar rundt 5 prosent lavere enn i begge de to foregående tremånedersperioder. Arbeidsløshetsprosenten (ujustert) lå i desember-februar omtrent på samme nivå som ett år tidligere.

Lønnsstigningen var akselererende i 1970. De samlede lønnsutbetalinger lå i 4.kvartal 1970 så mye som 5 prosent (sesongjustert) høyere enn kvartalet før (en stigning på hele 20 prosent regnet på årsbasis) og 16 prosent høyere enn i samme periode ett år tidligere.

En markert forsterking av forbruksetterspørselen i 4.kvartal 1970 må i første rekke sees på bakgrunn av lønnsutviklingen. Det private forbruket lå om lag 3,5 prosent høyere i 4. enn i 3.kvartal, sesongjustert og regnet i løpende priser, mot en vekst på 1,5 prosent fra 2. til 3.kvartal. I volum svarer dette til vekstrater på om lag 2,9 prosent og 0,8 prosent. Det var i 4.kvartal særlig forbruket av varige forbruksvarer som viste stigning.

Sesongjusterte tall for ordretilgangen til investeringsvareindustrien kan tyde på at svikten i investeringsetterspørselen etter hvert er blitt mindre markert. Fra 1. til 2.kvartal 1970 falt tilgangen på nye ordrer fra innenlandske kunder med 2,9 prosent og fra 2. til 3.kvartal med 3,5 prosent. Fra 3. til 4.kvartal i fjor økte derimot ordretilgangen i verdi med 1,0 prosent; regnet i volum representerer dette likevel en ubetydelig nedgang. - For hele industrien under ett tyder foreløpige tall på en sterkere nedgang i ordretilgangen fra desember til januar enn sesongnormalt.

Ved vurderingen av disse tallene må en ta omsyn til at prisene på investeringsvarer var ventet å stige sterkt ved årsskiftet. Det kan også ha spilt inn at avgiften på leveringer av investeringsvarer ble satt ned med 2 prosentenheter fra 1. januar 1971. For investeringsutviklingen framover kan det

være av betydning at gunstigere avskrivningsregler er besluttet satt i verk fra utgangen av januar. På den annen side er bedriftenes fortjenesteutsikter etter Den vest-tyske sentralbanks vurdering nå dårligere enn før, fordi mulighetene både for å velte over økte lønnsutgifter på forbrukerne gjennom prisforhøyelser og for å kompensere de økte lønnskostnadene gjennom produktivitetsøking, nå ser ut til å være mindre enn tidligere. For oktober og november 1970 under ett lå industriens lønnsutgifter pr. produsert enhet 9 prosent høyere enn i samme tidsrom året før. I 3.kvartal var den tilsvarende vekstrate 7,5 prosent.

Etter sesongjusterte oppgaver viste vareimporten sterk øking (5,1 prosent) fra 3. til 4.kvartal 1970. Fra 2. til 3.kvartal gikk verdien av vareimporten ned med 3,0 prosent. Etter ujusterte oppgaver lå importverdien i tre månedersperioden november-januar 13 prosent høyere enn i samme periode ett år tidligere, mot en vekst over året på 6 prosent i foregående tremånedersperiode. Særlig har importen av ferdigvarer økt betydelig i de siste månedene. Vareeksporten derimot lå omtrent på samme nivå i 4.kvartal som i 3.kvartal etter sesongjusterte oppgaver. Fra 2. til 3.kvartal hadde vareeksporten økt med 2,6 prosent.

I Frankrike fortsetter industriproduksjonen å øke i jamt tempo. Den sesongjusterte produksjonsindeksen lå i desember 1,3 prosent høyere enn i september og 3,8 prosent høyere enn bunnpunktet i juni i fjor. Det franske statistiske sentralbyrå venter en alminnelig produksjonsoppgang for alle industri-grupper i løpet av våren, forutsatt at den økonomiske situasjon ellers i Vest-Europa ikke endres vesentlig.

Arbeidsløsheten fortsetter likevel å øke. Det sesongkorrigerte tallet på arbeidsløse lå i tremånedersperioden november-januar 11 prosent høyere enn i foregående tremånedersperiode og 43 prosent høyere enn i samme tidsrom ett år tidligere. Tallet på ledige plasser gikk ned med vel 2 prosent fra august-oktober til november-januar, men lå likevel nesten 6 prosent høyere enn i samme tidsrom ett år tidligere.

Prisstigningen er fremdeles sterk, men stigningstakten over året har gradvis gått ned siden sommermånedene i fjor. I juni og juli 1970 lå konsumprisindeksen 5,9 prosent høyere enn i de samme månedene i 1969, mens den i januar 1971 lå 5,2 prosent høyere enn i januar 1970.

Som nevnt i forrige konjunkturoversikt tok forbruksetterspørselen seg opp i annet halvår 1970 som følge av den sterke reallønnsøkningen og billigere avbetalingskreditter. Avbetalingshandelen med forbruksvarer økte betydelig også i de første måneder av 1971. I sin siste konjunkturrapport venter det franske statistiske sentralbyrå at forbruksøkningen skal fortsette i første halvår 1971, men med en noe svakere stigningstakt enn i 4.kvartal 1970. Forventningen om

5

fortsatt prisstigning på forbruksvarer vil etter det franske byråets vurdering stimulere forbruksutviklingen i første halvår 1971. Utviklingen av de private disponible inntekter skulle i hvert fall gi rom for en betydelig forbruksøking.

Det foreligger derimot ingen nye indikatorer som kan tyde på noen forsterking av den relativt svake investeringsetterspørselen. Den gradvise og moderate liberalisering av kredittpolitikken, bl.a. i form av rentenedsettelse for visse kategorier av lån, fortsetter imidlertid. En rundspørring som nylig er foretatt av det franske statistiske sentralbyrå, tyder likevel på at halvparten av de spurte bedrifter fremdeles har likviditetsproblemer, men at disse nå er noe mindre fremtredende enn sommeren 1970, da forrige rundspørring ble foretatt.

De franske myndigheter har besluttet at bankenes tvungne innskottsreserver i Nasjonalbanken ikke bare som nå skal stå i et bestemt forhold til bankinnskottene, men også til bankenes utlån. Dessuten skal også andre finansinstitusjoner enn banker pålegges å holde innskottsreserver i Nasjonalbanken.

Etter sesongjusterte oppgaver økte verdien av vareeksporten med 2,6 prosent fra august-oktober til november-januar, mot en stigning på 4,7 prosent fra mai-juli til august-oktober. Vareimporten viste derimot en nedgang på 2,3 prosent fra august-oktober til november-januar, mot en oppgang på 4,4 prosent i foregående tremånedersperiode. Det sesongjusterte importoverskottet gikk ned fra 2,1 milliarder frcs. i både mai-juli og august-oktober til 0,2 milliarder frcs. i november-januar.

For Italia tyder foreløpige og ujusterte tall for industriproduksjonen for januar på at oppgangen som tok til i høstmånedene i fjor, foreløpig har ebbet ut. Produksjonsindeksen for januar lå 1 prosent lavere enn ett år tidligere. Det italienske konjunkturinstituttet i Roma antar at samlet produksjon og etterspørsel endret seg lite fra desember til januar når en tar omsyn til vanlige sesongvariasjoner. For perioden februar-april venter instituttet fortsatt stagnasjon i den samlede etterspørselen, men likevel en viss produksjonsvekst.

De italienske myndigheter venter samme høye stigningstakt for lønnsutviklingen i 1971 som i 1970, og konsumetterspørselen vil trolig bli en viktig vekstfremmende faktor også i 1971.

Den private byggevirksomheten utvikler seg svakt, men myndighetene tar sikte på en rekke aktivitetsstimulerende tiltak. De offentlige tilskottene til boligbygging vil bli økt fra 6 prosent til 25 prosent. Husleiene i nye arbeiderboliger vil bli regulert etter leierens inntekt og familiestørrelse.

Prisstigningen er fremdeles sterk, men overraskende moderat sett i forhold til lønnsstigningen. Både i november og desember lå konsumprisindeksen

5,4 prosent høyere enn i de samme måneder i 1969, mens timefortjenesten i industrien hadde økt med 19-20 prosent.

Sesongjusterte oppgaver for utenrikshandelen viser nedgang fra 3. til 4.kvartal både for vareeksporten (1,6 prosent) og vareimporten (1,7 prosent). Importoverskottet (sesongjustert) gikk ned fra 491 mill. lire i 3.kvartal til 480 mill. i 4.kvartal. Etter ujusterte oppgaver lå verdien av vareimporten i januar 1,4 prosent lavere enn ett år tidligere, mens vareeksporten økte med 4,3 prosent fra januar 1970. Importoverskottet i januar ble 111 milliarder lire mot 149 milliarder lire ett år tidligere.

I S v e r i g e tok veksten i industriproduksjonen seg opp mot slutten av 1970. Den sesongjusterte indeksen, som lå på samme nivå i november som i oktober, gikk opp med 1,4 prosent fra november til desember og lå for 4.kvartal under ett 2,9 prosent høyere enn i 3.kvartal og 0,5 prosent høyere enn i 2.kvartal.

Arbeidsløsheten er fortsatt lav, men med tydelig stigende tendens. I februar var det 59 700 arbeidsløse, dvs. 17 prosent flere enn ett år tidligere. For tremånedersperioden desember-februar under ett lå tallet på arbeidsløse 20 prosent høyere enn i samme periode året før, mot tilsvarende vekstrater på henholdsvis 5 prosent og 16 prosent for tremånedersperiodene juni-august og september-november. Tallet på ledige plasser var i februar 33 200, mot 56 600 i februar 1970.

Den gjennomsnittlige timefortjenesten for arbeidere i industrien lå i januar fortsatt rundt 10 prosent høyere enn ett år tidligere.

Tempoet i prisstigningen har økt sterkt siden slutten av 1969. I desember 1969 lå konsumprisindeksen 3,7 prosent høyere enn ett år tidligere, i mars 1970 6,4 prosent, i juni 7,3 prosent, i september 7,7 prosent, i desember 8 prosent og i januar 1971 rundt 10 prosent. Stigningen fra desember til januar henger sammen med økingen av merverdiavgiften fra 11,11 prosent til 17,65 prosent (for noen varer fra 6,38 prosent til 9,89 prosent) fra årsskiftet og med forhøyelsen av elektrisitetsavgiften fra 7 prosent til 10 prosent fra 20. desember 1970.

Konsumetterspørselen viste en uventet svak utvikling mot slutten av 1970. Økingen av merverdiavgiften, som beregnes å ville slå ut med i alt 3,2 prosent i konsumprisindeksen, førte ikke til den ventede kjøpebølge i 4.kvartal i fjor. Volumet av detaljomsetningen (inklusive biler, bensin, apotekervarer og vin og brennevin) lå tvert imot litt lavere i 4.kvartal 1970 enn i samme kvartal året før. Omsetningen av biler og drivstoffer viste en verdinedgang på 3 prosent. Også i 1971 venter myndighetene relativt svak vekst i forbruksetterspørselen. Etter nasjonalbudsjettet 1971 vil det private forbruket øke med bare 1,7 prosent

i volum fra 1970 til 1971, mot 3,5 prosent fra 1969 til 1970. Den ventede øking i forbruket er likevel noe større enn den ventede øking i private disponible inntekter regnet i faste priser.

De siste tallene for ordretilgangen til verkstedsindustrien utenom skipsverft peker mot svekket vekst i investeringsetterspørselen. I 4.kvartal i fjor lå indeksen for ordretilgangen bare 2,2 prosent høyere enn ett år tidligere, mot tilsvarende vekstrater på 11 prosent og 9 prosent for henholdsvis 2.kvartal og 3.kvartal.

En reduksjon av Sveriges Riksbanks diskonto fra 7 prosent til 6,5 prosent den 18. mars må sees i sammenheng med de aktuelle konjunkturavslappingstendensene i Sverige, med den generelle rentereduksjon i den vestlige verden og med utviklingen av svensk utenriksøkonomi, som har hindret Riksbanken i å senke diskontoen på et tidligere tidspunkt.

Verdien av vareeksporten lå i november-januar 25 prosent høyere enn i samme periode ett år tidligere. For august-oktober og mai-juli var de tilsvarende vekstrater over året henholdsvis 21 prosent og 16 prosent. Vareimporten økte med 13 prosent over året i november-januar, 14 prosent i august-oktober og 16 prosent i mai-juli. Det var i november-januar et eksportoverskott på 360 mill.kr. mot importoverskott på 112 mill.kr. og 398 mill.kr. i henholdsvis august-oktober og mai-juli.

I S a m b a n d s s t a t t e n e peker de ulike konjunkturindikatorerne fremdeles ikke helt entydig mot oppgang, men tegnene til at et omslag er under utvikling har blitt flere. Det kan i denne forbindelse være grunn til å legge vekt på at indeksen for de såkalte ledende konjunkturindikatorer økte i januar for tredje måned på rad, at ordretilgangen til industrien viste god stigning både i desember og januar, at næringslivet har oppjustert sine investeringsplaner for 1971, at arbeidsløshetsprosenten, som hadde økt gjennom hele 1970, gikk litt ned både i januar og februar, og at gjennomsnittlig antall arbeidstimer pr. uke har vist øking siden september. For industriproduksjonen foreligger ingen nye tall, men som nevnt i forrige konjunkturoversikt hadde produksjonsindeksen i januar vist oppgang for annen måned på rad. Utviklingen i disse konjunkturindikatorerne er imidlertid neppe i sin helhet konjunkturtet betinget; tallene for desember og januar er til dels påvirket av opphøret av streiken i bilindustrien.

Mye tyder på at forbrukernes tilbakeholdenhet, som har vært en refleks av usikkerhet om den framtidige konjunkturutviklingen og spesielt om utviklingen på arbeidsmarkedet, er en av de faktorer som i de senere måneder har bremset etterspørselsutviklingen og forsinket et konjunkturomslag. Myndighetene har i lang tid anstrengt seg for å påvirke forbrukernes holdning ved å gi uttrykk for

en optimistisk konjunkturvurdering. Den private sparekvoten (privat sparing som prosentdel av privat disponibel inntekt) nådde i løpet av 1970 et uvanlig høyt nivå (over 7 prosent). Større kjøpelyst hos forbrukerne vil derfor kunne øke totaletterspørselen betydelig og indirekte få betydning også for bedriftenes investeringsvilje, særlig fordi forholdene på kredittmarkedet nå ligger bedre til rette for en investeringseksplansjon. Mot denne bakgrunn må det legges vekt på at forbruksetterspørselen tok seg sterkt opp i januar etter flere måneders nedgang. Fra desember til januar steg detaljomsetningsvolumet (den sesongjusterte detaljomsetningsindeksen deflatert med konsumprisindeksen) med 1,2 prosent. Oppgangen avløste en nedgang som hadde vart fra mai til november-desember i fjor.

De siste tallene for ordreutviklingen i industrien kan tyde på at den samlede etterspørsel etter industrivarer er i ferd med å ta seg noe opp. Etter sesongjusterte oppgaver steg samlet tilgang på nye ordrer med 2,6 prosent fra desember til januar, og lå da 6,8 prosent høyere enn det siste bunnpunktet i oktober i fjor, og 1,3 prosent over toppnivået i juli. Regnet i volum var likevel ordretilgangen i januar betydelig lavere enn i juli.

Det amerikanske handelsdepartements undersøkelse i februar-mars av næringslivets investeringsplaner for 1971 viser en oppjustering siden november/desember-undersøkelsen. Etter den sistnevnte undersøkelsen tok næringslivet sikte på å øke sine investeringsutgifter med bare 1,4 prosent fra 1970 til 1971 (se forrige konjunkturoversikt), mens undersøkelsen i februar-mars viser at næringslivet nå tar sikte på en øking på 4,3 prosent. Under forutsetning av samme prisstigning på kapitalvarer fra 1970 til 1971 som fra 1969 til 1970 (5 prosent), innebærer dette likevel en nedgang i investeringene regnet i volum.

Tilgangen på nye ordrer på maskinverktøy, som hadde økt betydelig fra november til desember, gikk ned med 24 prosent fra desember til januar og lå da 55 prosent under nivået ett år tidligere. I desember var nedgangen fra fjorårsnivået 47 prosent.

Som et ledd i gjennomføringen av en noe mer liberal kredittpolitikk, har myndighetene foretatt en gradvis reduksjon av diskontoen i løpet av de siste månedene. Den 12. november ble diskontoen senket fra 6 prosent til $5 \frac{3}{4}$ prosent, den 4. desember videre ned til 5,5 prosent, den 8. januar til $5 \frac{1}{4}$ prosent, den 22. januar til 5 prosent og den 19. februar til $4 \frac{3}{4}$ prosent.

En nylig publisert McGraw-Hill rundspørring viser at næringslivet venter en øking i fortjenesten på gjennomsnittlig 11 prosent fra 1970 til 1971. Dette er på linje med de fleste private prognoser, som regner med en fortjenestestigning varierende fra 8 til 12 prosent, men langt mindre enn de offisielle prognoser for den økonomiske utviklingen i 1971 (se forrige konjunkturoversikt), som impliserer en fortjenesteøking på hele 20 prosent.

Prisstigningen er fortsatt sterk, men for konsumprisene har stignings-
takten i de siste måneder vært noe svakere enn tidligere. I januar lå konsum-
prisindeksen 5,2 prosent høyere enn i samme måned i fjor. For tremåneders-
perioden november-januar under ett var stigningsraten over året 5,4 prosent.
For periodene februar-april, mai-juli, august-oktober var de tilsvarende stig-
ningsrater henholdsvis 6,1 prosent, 6,0 prosent og 5,7 prosent.

Engrosprisene steg imidlertid med 0,7 prosent fra desember til januar.
Dette er den sterkeste øking fra måned til måned siden januar 1970. Økingen i
engrosprisene i januar vil trolig bli reflektert i konsumprisindeksen for
februar. Engrosprisene for industrivarer, som blir ansett som en særlig følsom
indikator på pristendensene, økte med 0,4 prosent i januar, dvs. like sterkt
som i desember. I disse to månedene har prisene på industrivarer økt med en
årlig rate på 4,8 prosent, mot en gjennomsnittsoeking på 3,5 prosent i de første
11 månedene av 1970. Den totale engrosprisindeksen fortsatte å stige i februar
(sesongjustert) med 0,7 prosent fra måneden før.

I Norge er produksjonsveksten i industrien fortsatt moderat.
Arbeidsmarkedet er fremdeles svært stramt. Det foreligger ingen nye pålitelige
indikatorer for utviklingen av investeringsetterspørselen siden forrige konjunk-
turoversikt ble skrevet, og innføringen av merverdiavgiften 1. januar i fjor
vanskeliggjør en sikker vurdering av forbruksetterspørselen. Det er likevel
grunn til å anta at den samlede innenlandske etterspørsel fortsatt ligger på et
meget høyt nivå. En markert nedgang i vareimporten gjennom de siste måneder
må sees på bakgrunn av at den meget sterke stigningen i importvarelagrene opp-
hørte i 4.kvartal i fjor. For utenlandsetterspørselen er bildet et annet.
Markedsforholdene for flere viktige norske eksportvarer utvikler seg fortsatt i
ugunstig retning, og både vareeksporten og produksjonen i eksportvareindustrien
viste stort sett nedgang i fjor høst og i de tidlige vintermånedene.

Produksjonsveksten i bergverksdrift, industri og kraftforsyning under
ett er fortsatt svak. Den sesongjusterte produksjonsindeksen lå omtrent på
samme nivå i tremånedersperioden november-januar som i foregående tremåneders-
periode. Det er fremdeles nedgang i kraftforsyningen som hindrer veksten i
bergverksdrift, industri og kraftforsyning sett under ett. Den sesongjusterte
indeksen for kraftforsyning lå 5,6 prosent lavere i november-januar enn i fore-
gående tremånedersperiode. Produksjonsveksten for den egentlige industri må
fortsatt kunne karakteriseres som relativt moderat, men ikke ubetydelig. Fra
desember til januar økte den sesongjusterte indeksen for industrien alene med
0,6 prosent, og i november-januar under ett lå den 1,1 prosent høyere enn i
august-oktober. Dette svarer til en vekst på om lag 4,5 prosent regnet som

årlig rate. Veksten i industriproduksjonen kan stort sett føres tilbake til produksjonsutviklingen i investeringsvareindustrien. For konsumvareproduksjonen har veksten stagnert siden sommeren 1970. Heller ikke produksjonen av varer for vareinnsats i industrien har vist noen markert tendens til vekst i de siste månedene. Produksjonen av eksportvarer steg betydelig gjennom hele 1970 fram til september, men har senere gått sterkt ned. Indeksen for januar lå 2,6 prosent under toppunktet i september, men fremdeles 3,7 prosent høyere enn gjennomsnittsindeksen for 1.kvartal 1970. Det er grunn til å tro at nedgangen i eksportvareproduksjonen i de siste månedene til dels henger sammen med en fortsatt ugunstig utvikling av markedsforholdene for en del viktige norske eksportvarer.

Arbeidsmarkedet er fortsatt stramt, og for november-januar under ett strammere enn på samme tid ett år tidligere. Arbeidsdirektoratets stramhetsindikator lå for tremånedersperioden under ett på 66, mot 53 i samme periode ett år tidligere. I januar lå indikatoren på 59, mot 50 i januar 1970. Samlet antall sysselsatte lønnstakere lå i månedene november, desember og januar henholdsvis 2,8 prosent, 2,8 prosent og 3,3 prosent høyere enn i de samme måneder ett år tidligere. For industrien alene var de tilsvarende vekstrater henholdsvis 3,1 prosent, 2,8 prosent og 3,4 prosent, og for byggevirksomhet 1,6 prosent, 1,8 prosent og 2,7 prosent. Arbeidsløshetsprosenten lå i de tre nevnte månedene litt lavere enn i de samme måneder ett år tidligere, nemlig henholdsvis 0,9 prosent, 1,3 prosent og 1,3 prosent.

Det er fortsatt sterkt press i byggemarkedet. Tallene for igangsetting har tatt seg markert opp når en ser bort fra vanlige sesongvariasjoner. Det samme gjelder fullført areal, og kurven for arealet av bygg under arbeid har i de siste månedene vist avflatning på et meget høyt nivå, endog høyere enn ett år tidligere. - Arealet av igangsatte bygg lå i november-januar hele 9,4 prosent høyere enn i samme periode ett år tidligere, mot rater over året på henholdsvis -0,5 prosent, -2,2 prosent og -1,9 prosent i august-oktober, mai-juli og februar-april. Også arealet av igangsatte boliger viste god stigning i november-januar. Arealet av fullførte bygg økte med 18 prosent fra november-januar 1969/70 til samme periode 1970/71. I de tre foregående tremånedersperioder var vekstratene over året for fullført areal i kronologisk rekkefølge -1,8 prosent, 13,7 prosent og 4,3 prosent. For boliger økte fullført areal med henholdsvis 4,6 prosent, 10,4 prosent, 13,4 prosent og 8,7 prosent i de fire nevnte tremånedersperiodene i kronologisk rekkefølge. Arealet av bygg under arbeid lå omtrent på samme nivå i oktober, november, desember og januar, og for perioden under ett 4,9 prosent høyere enn ett år tidligere. For boliger var den tilsvarende vekstrate 4,0 prosent.

Den sterke lagerekspansjonen i de tre første kvartalene av 1970 brakte lagerbeholdningene opp på et mer normalt nivå etter tilbakegangen i 1968 og 1969, og i løpet av 4.kvartal 1970 endret de seg lite. Likevel lå totalindeksen for lagerhold i industri og engroshandel ved utgangen av 4.kvartal atskillig høyere i forhold til samme kvartal året før (19 prosent) enn ved utgangen av 3.kvartal (10 prosent), men dette henger sammen med den markerte lagernedgangen i løpet av 4.kvartal 1969 før merverdiavgiften ble innført ved årsskiftet. Ved utgangen av 1970 lå totalindeksen omtrent på samme nivå som ved utgangen av 1967.

Industriens samlede lagerbeholdninger lå på samme nivå ved utgangen av desember som ved utgangen av september, og 17 prosent høyere enn ved utgangen av desember 1969. Lagrene i engroshandelen økte med 2,1 prosent i løpet av 4.kvartal i fjor og lå ved utgangen av kvartalet 28 prosent høyere enn ett år tidligere.

Oppgavene over lagerholdet fordelt på importvarer, norskproduserte varer til innenlandsk forbruk og norskproduserte varer til eksport viste for alle tre grupper betydelig stigning i løpet av de tre første kvartalene i 1970, men ingen endring i 4.kvartal. Stigningen var sterkest for norskproduserte varer til eksport (35 prosent fra utgangen av desember 1969 til utgangen av september 1970) og minst for norskproduserte varer til innenlandsk forbruk (11 prosent). Likevel lå lagerbeholdningene ved utgangen av 1970 fremdeles ikke spesielt høyt verken for eksportvarer eller for varer til innenlandsk forbruk (om lag på samme nivå som to år tidligere og henholdsvis 13 prosent og 3 prosent lavere enn tre år tidligere). Den sterke lagerøkningen for eksportvarer i 1970 må sees på bakgrunn av en omtrent like sterk lagernedgang i 1969, som trolig var et nettoresultat av en forbedring av avsetningsmulighetene for viktige eksportindustrier og en forbigående produksjonssvikt som følge av kraftmangel. - Lagrene av importvarer hadde derimot ikke sunket i løpet av 1969; tvert imot viste de en gjennomgående tendens til moderat stigning. Likevel økte også importvarelagrene meget sterkt fra utgangen av desember 1969 til utgangen av september 1970 (+23 prosent), slik at de ved utgangen av året lå på et temmelig høyt nivå sett i forhold både til ett, to og tre år tidligere (henholdsvis +23 prosent, +22 prosent og +16 prosent). Selv om langtidstrenden for importvarelagrene viser en noe sterkere stigningsgrad enn for de andre lagergruppene, er det derfor neppe grunn til å vente på langt nær så sterk stigning i importvarelagrene i 1971 som i 1970. Det kan snarere være grunn til å tro at avflatningen av lagerkurven i 4.kvartal er innledningen til en periode med mer stabil lagerutvikling for importvarene.

Oppgavene over detaljomsetningen i januar viser at detaljomsetningsvolumet (detaljomsetningsindeksen deflatert med konsumprisindeksen) da lå hele

14 prosent høyere enn i januar 1970. Den sterke stigningen må imidlertid vurderes på bakgrunn av at januartallet i fjor var uvanlig lavt, idet det reflekterte forserte konsumkjøp i de foregående måneder før innføringen av merverdiavgiften. For tremånedersperioden november-januar under ett lå detaljomsetningsvolumet 4,6 prosent lavere enn i den tilsvarende periode ett år tidligere. Også denne sammenlikningen blir imidlertid forstyrret av innføringen av merverdiavgiften. Sammenliknet med november-januar 1968/69 viste omsetningsvolumet for perioden november-januar 1970/71 en stigning på 8 prosent, svarende til gjennomsnittlig 4 prosent pr. år. Dette var en god del svakere enn stigningen målt på samme måte i de foregående tremånedersperioder (5,5 prosent i gjennomsnitt pr. år for mai-juli og 6,7 prosent for august-oktober).

Verdien av vareeksporten uten skip lå i februar vel 10 prosent høyere enn i samme måned i fjor, og for tremånedersperioden desember-februar under ett lå den nærmere 11 prosent høyere enn i samme periode ett år tidligere, mot tilsvarende vekstrater på 17 prosent og 16 prosent for henholdsvis juni-august og september-november. Regnet i volum må eksportøkningen fra desember-februar i fjor til samme periode i år ha vært svært moderat. Etter sesongjusterte oppgaver har eksportverdien (for varer utenom skip) ikke vist noen tydelig varig tendens til stigning siden våren 1970. I høstmånedene i fjor og de tidlige vintermånedene i år kan det til og med ha vært en tendens til nedgang i eksportverdien. (Sesongjusterte tall viser en nedgang i eksportverdien på nær 4 prosent fra september-november til desember-februar, mot en øking på 1-2 prosent fra juni-august til september-november og 4-5 prosent fra mars-mai til juni-august.) Regnet i volum må det ha vært betydelig nedgang i eksporten i løpet av høsten og vinteren. Nedgangen må sees på bakgrunn av en fortsatt mindre gunstig utvikling i markedene for viktige norske eksportvarer. I tallene ovenfor er eksporten av nybygde skip ikke regnet med. Verdien av vareeksporten inklusive nybygde skip viste en sterkere vekst over året (+16 prosent for november-januar, +25 prosent for august-oktober og +14 prosent for mai-juli. Tall for februar foreligger ennå ikke.)

Verdien av vareimporten uten skip lå i februar 7 prosent høyere enn ett år tidligere, og for tremånedersperioden desember-februar under ett var veksten over året 10 prosent. (De tilsvarende vekstrater for september-november, juni-august og mars-mai var henholdsvis 26 prosent, 22 prosent og 21 prosent.) Sesongjusterte oppgaver viser sterk nedgang i importverdien siden toppnivået i september 1970. I februar lå de sesongjusterte tallene for vareimporten 12 prosent lavere enn i september. For tremånedersperioden desember-februar under ett lå importverdien 9 prosent lavere enn i september-november. I forrige konjunkturoversikt ble det antydnet at nedgangen i vareimporten måtte sees i

sammenheng med at økingen i importvarelagrene sannsynligvis var i ferd med å ebbe ut. Som det framgår av denne oversikt blir antakelsen bekreftet av lagerstatistikken for 4.kvartal.

Utenriksregnskapet for januar viste et driftsunderskott på 290 mill.kr., mot et overskott på 60 mill.kr. i januar i fjor. Endringen i driftsbalansen (350 mill.kr.) hang i første rekke sammen med en sterk øking i vareimporten, som i relativt liten grad ble motvirket av øking i vareeksporten. Også en sterk nedgang i eksporten av eldre skip, og i noen grad også en øking i skipsimporten, bidrog til endringen. De andre hovedpostene på driftsbalansen viste stort sett bare små endringer.

Konjunkturindikatorer for Norge

Diagram 1. Produksjonsindeks for bergverksdrift, industri og kraftforsyning, sesongjustert. 1961 = 100

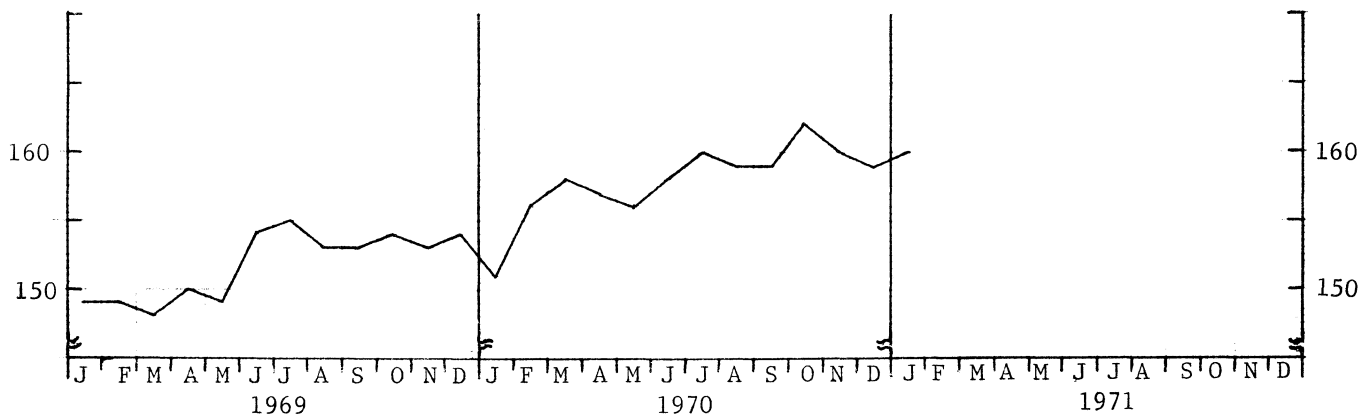


Diagram 2. Produksjonsindeks for bergverksdrift, industri og kraftforsyning etter anvendelse. Sesongjustert. 1961 = 100

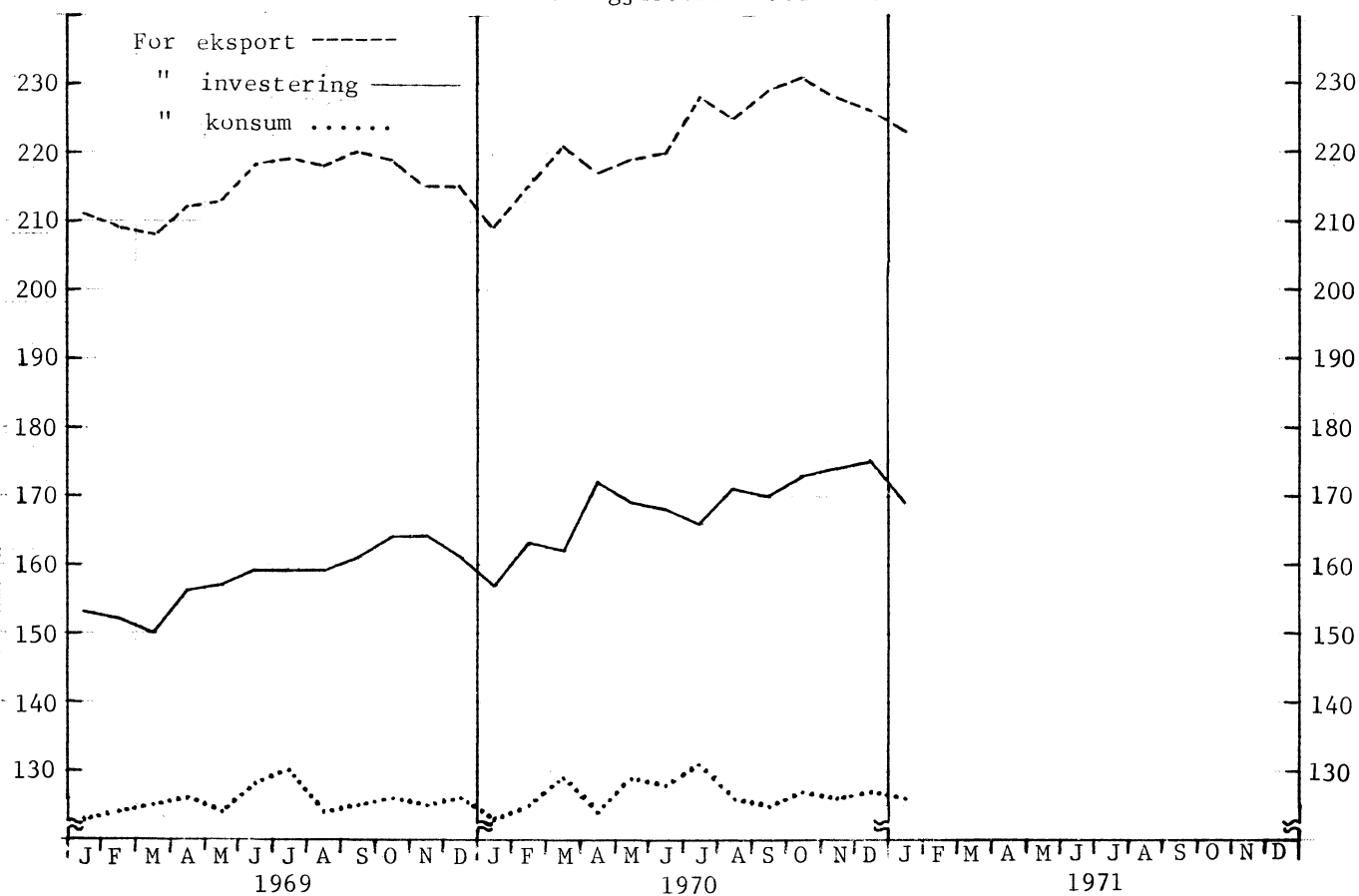


Diagram 3. Arbeidsløshet totalt, 1 000 personer.

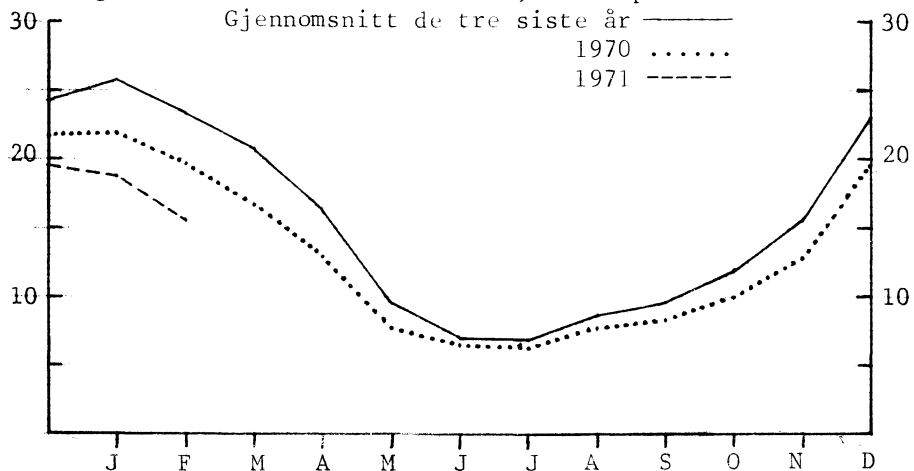


Diagram 4. Sysselsatte lønnstakere i industri, 1 000 personer. Gjennomsnitt for 1968, 1969 og 1970 ———
1970
1971 - - - - -

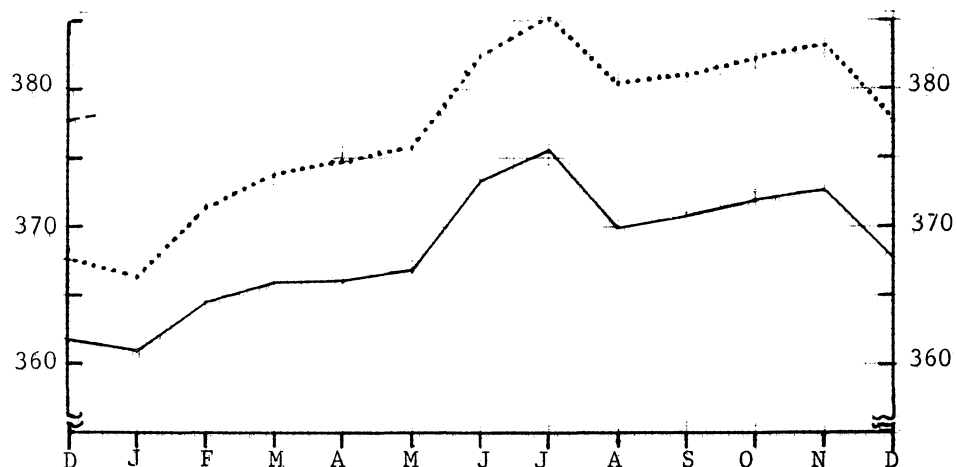


Diagram 5. Ordretilgangen. Gj.sn. 1. halvår 1962 = 100.
Primær jern- og metallindustri i alt ———
Annen jern- og metallindustri (unntatt skipsverft)
For hjemmemarked
" eksport - - - - -

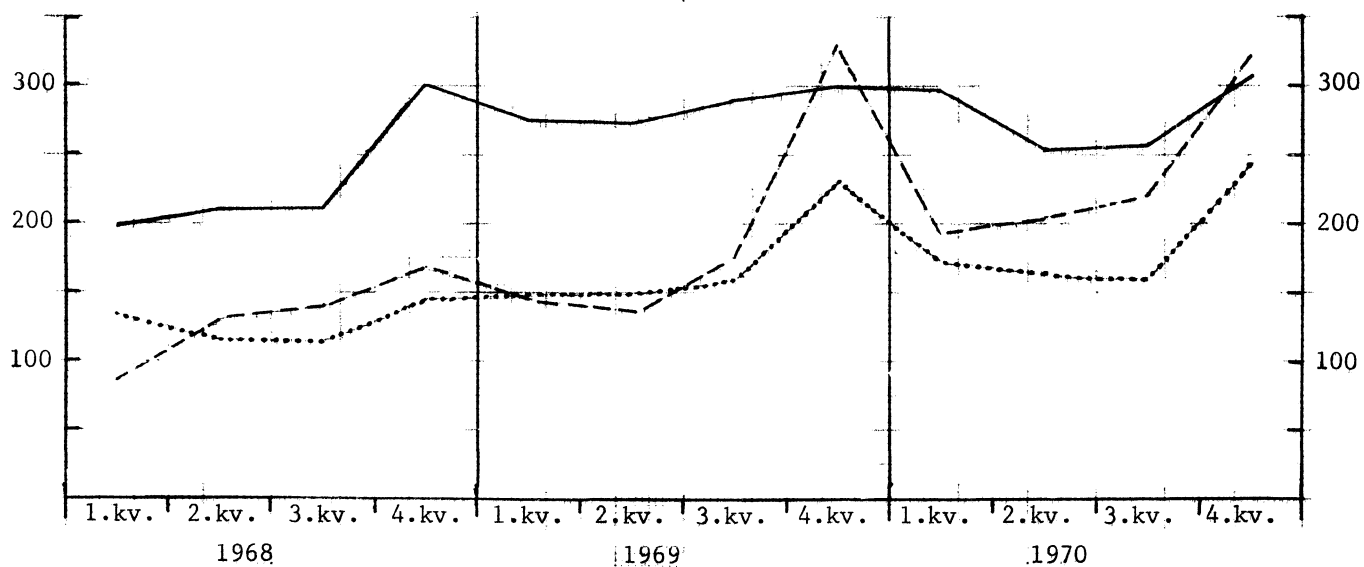


Diagram 6. Ordreserven. Gj.snitt 1. halvår 1962 = 100
Primær jern- og metallindustri ———
Annen jern- og metallindustri (unntatt skipsverft)
Bekledning - - - - -
Tekstil - - - - -

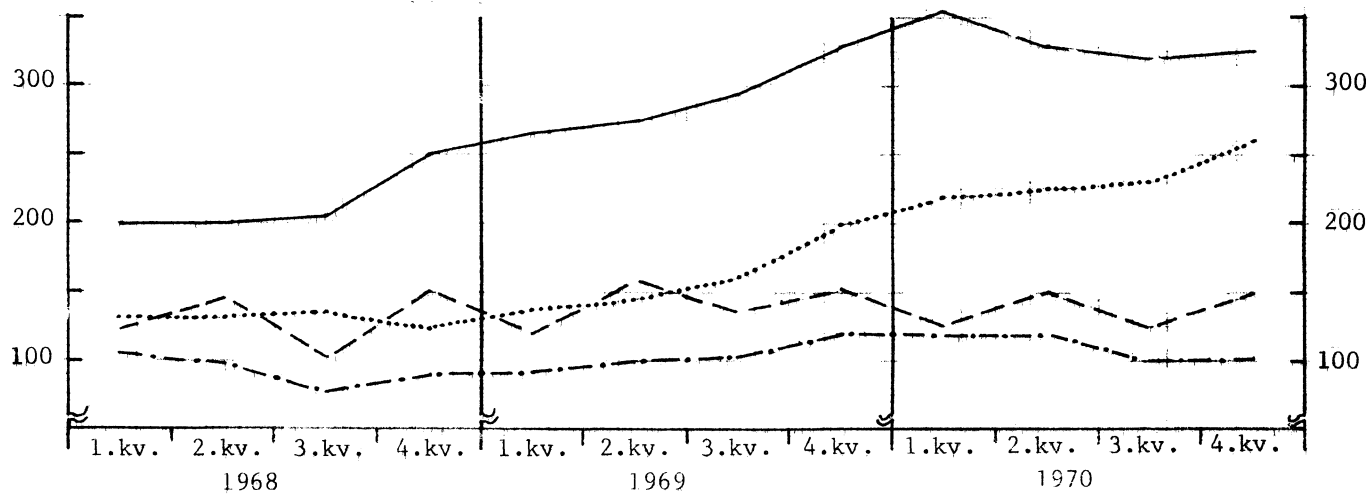


Diagram 7. Detaljomsetningsvolum
 3 måneders bevegelig gjennomsnitt ———
 1968 = 100

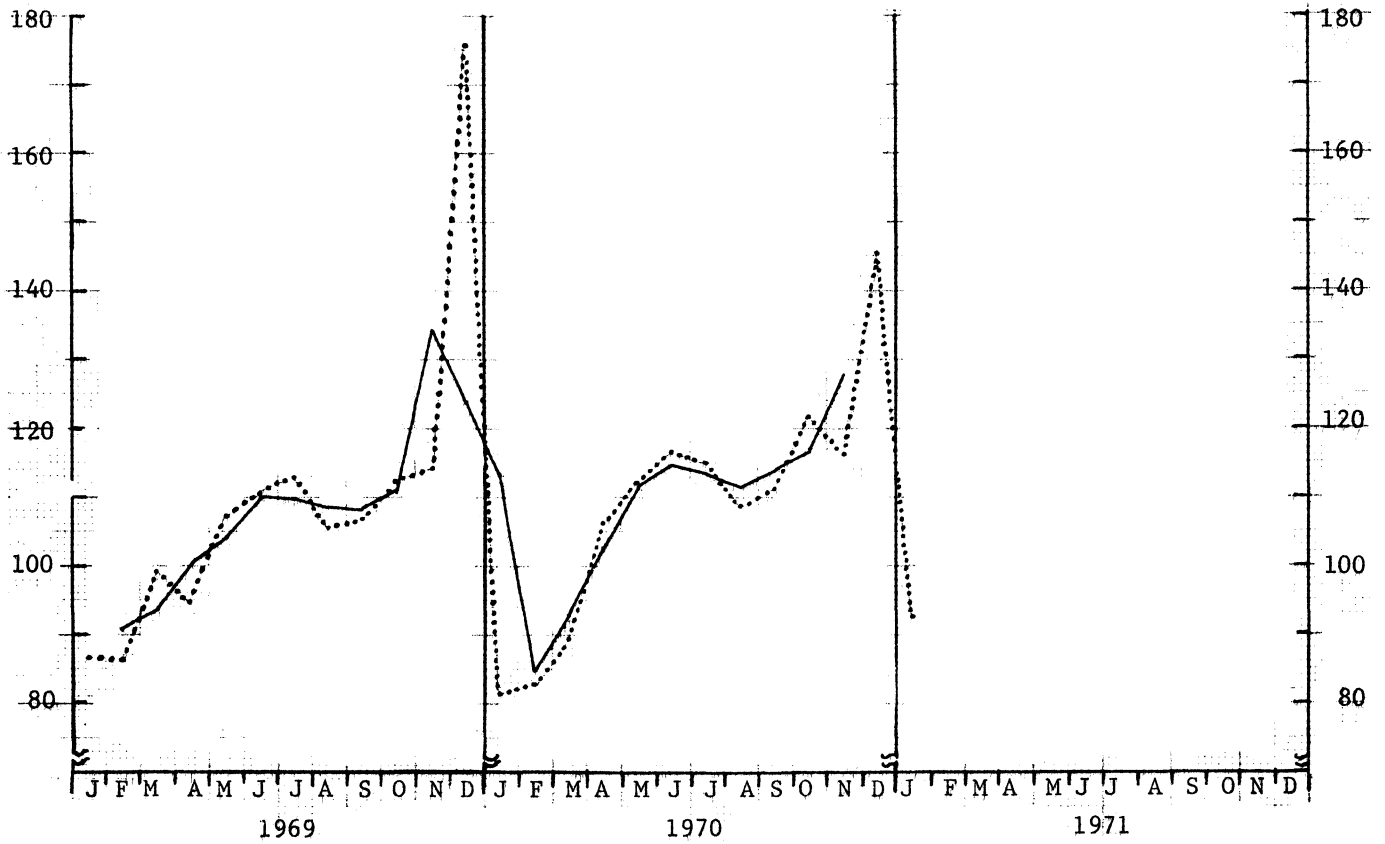


Diagram 8. Vareeksport (uten skip). Mill.kr. Sesongjustert ———
 Vareimport (uten skip). Mill.kr. Sesongjustert

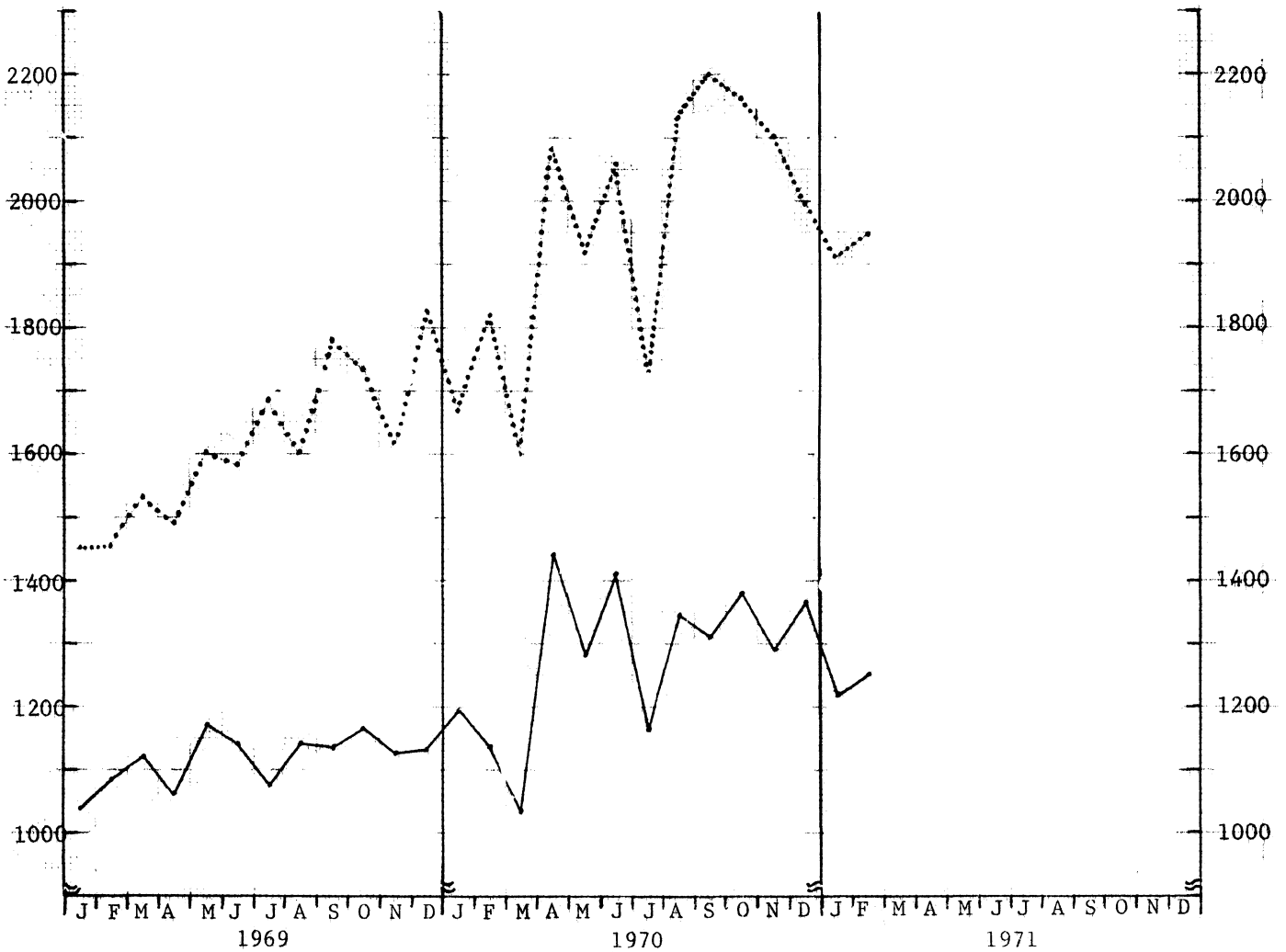


Diagram 9. Bygg satt i gang. 1 000 m².
 3 måneders bevegelig gjennomsnitt
 1969 = ———
 1970 = - - - - -

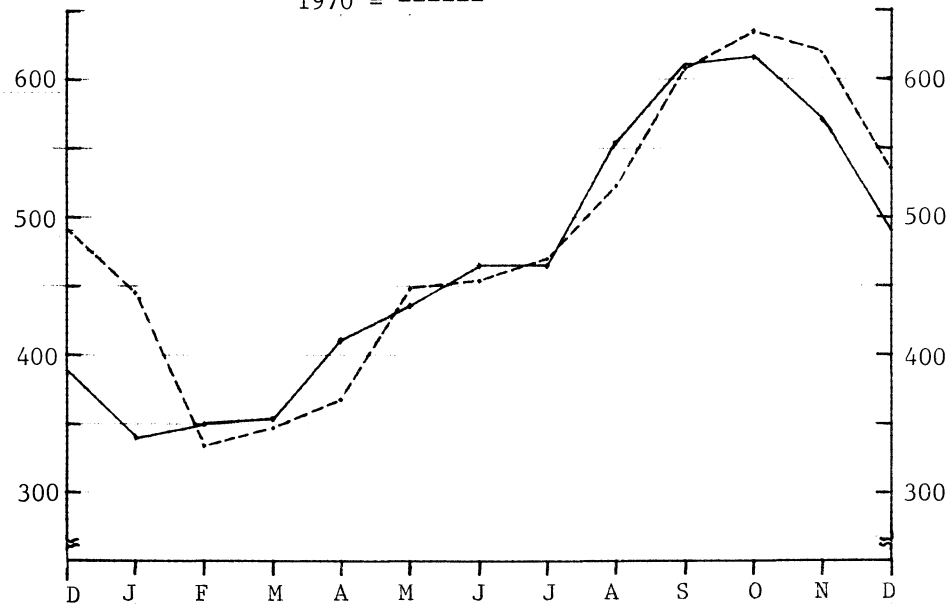
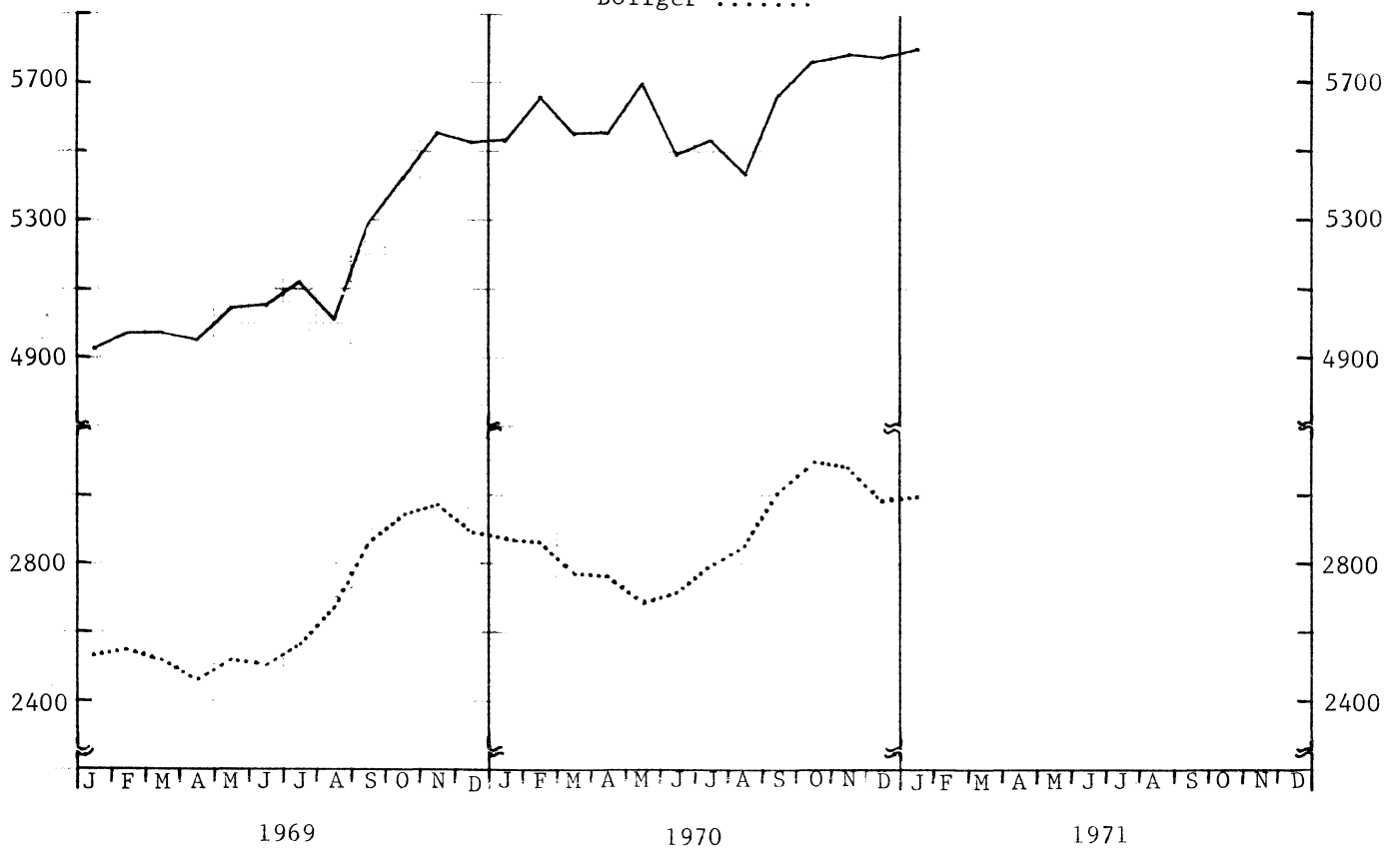


Diagram 10. Bygg i arbeid, 1 000 m²
 I alt ———
 Boliger



Investeringsstatistikk for bergverksdrift, industri og kraftforsyning 1. kvartal 1971

(Forrige melding ble offentliggjort i SU nr. 52, 1970)

Statistisk Sentralbyrås investeringsstatistikk viser at verdien av utførte investeringer i 1970 var 29 prosent høyere enn utførte investeringer i 1969. For bergverksdrift var det 5 prosent nedgang, for industri 46 prosent stigning og for kraftforsyning 12 prosent stigning.

Verdien av antatte investeringer for 1971 registrert i 1. kvartal 1971 var 13 prosent høyere enn antatt investering for 1970 registrert på samme tidspunkt i fjor. For bergverksdrift var det 54 prosent stigning, for industri 14 prosent stigning og for kraftforsyning 7 prosent stigning. Investeringstallene for 1971 registrert i 1. kvartal 1971 var 6 prosent høyere enn investeringstallene for 1971 registrert i 4. kvartal 1970.

Investeringsstatistikk

Tabell 1. Anskaffelser¹⁾ i alt. Mill.kr.

	1968		1970		1971		
	Bedrif- ter med i tel- lingen	Bedrif- ter ikke med i tel- lingen	Utført investering		Antatt investering		
			I alt	4. kvartal	I alt	1. kvartal	2.-4. kvartal
BERGVERKSDRIFT, INDUSTRI OG KRAFTFORSYNING	3 129,4	618,7	4 038,2	1 377,9	4 396,1	1 028,2	3 367,9
Statsbedrifter	588,2	5,1	710,9	248,5	740,2	165,6	574,6
Maskiner	1 450,8	254,8	1 634,7	550,9	1 943,3	463,8	1 479,5
Bygg og anlegg	1 528,3	288,9	2 178,1	751,3	2 249,6	515,3	1 734,3
<u>Bergverksdrift</u>	170,8	24,0	156,8	52,8	232,0	43,7	188,3
11. Kullgruver	12,4	-	6,7	1,0	9,5	1,8	7,7
12. Malmgruver	118,4	-	123,9	46,3	201,5	34,9	166,6
14. Stein-, sand- og grusdrift	9,6	21,4	16,4	2,0	4,2	1,8	2,4
15. Mineralbrott og annen ekstraktiv virksomhet	30,4	2,6	9,8	3,5	16,8	5,2	11,6
<u>Industri</u>	1 728,1	473,8	2 388,2	797,9	2 618,2	680,6	1 937,6
20. Næringsmiddelindustri	178,7	96,8	254,9	83,0	227,7	54,5	173,2
21. Drikkevareindustri .	46,3	3,4	74,9	27,0	97,2	25,2	72,0
22. Tobakksindustri	22,2	0,2	9,2	3,7	15,2	2,5	12,7
23. Tekstilindustri	32,4	11,2	95,7	38,0	67,2	21,0	46,2
24. Bekledningsindustri.	12,6	9,1	24,4	7,4	15,0	2,8	12,2
25. Treindustri	42,7	21,7	114,9	32,4	115,5	22,5	93,0
26. Møbel- og innred- ningsindustri	28,5	28,4	38,6	15,6	45,0	12,6	32,4
27. Treforedlingsindustri	238,0	10,1	235,3	69,2	229,3	67,2	162,1
28. Grafisk industri, forlag m.v.	53,9	23,2	62,3	24,8	76,7	19,8	56,9
29. Lærindustri	1,4	1,1	6,2	1,8	6,4	1,8	4,6
30. Gummivareindustri ..	6,5	4,3	10,1	2,5	24,6	3,2	21,4
31. Kjemisk industri	281,3	63,1	153,4	42,9	187,8	54,6	133,2
32. Kull- og mineral- oljeforedling	17,8	1,3	28,4	7,0	72,5	13,1	59,4
33. Jord- og steinvare- industri	72,7	31,4	100,2	32,0	108,0	28,3	79,7
34. Primær jern- og metallindustri	389,5	6,5	632,6	209,9	724,7	192,2	532,5
35. Jern- og metallvare- industri	89,6	34,7	128,6	45,7	130,8	37,7	93,1
36. Maskinindustri	26,9	24,3	46,7	10,2	57,6	11,6	46,0
37. Elektroteknisk industri	59,7	9,3	121,1	52,3	142,2	35,8	106,4
38. Transportmiddel- industri	93,3	78,5	192,3	71,5	223,7	58,2	165,5
39. Diverse industri	34,1	15,2	58,4	21,0	51,1	16,0	35,1
<u>Kraftforsyning</u>	1 230,5	120,9	1 493,2	527,2	1 545,9	303,9	1 242,0

1) Omfatter ikke inventar, boliger, tomter eller vannfall.

Investeringsstatistikk

Tabell 2. Anskaffelser i alt 1963 = 100

	1970					1971		
	I alt	Utført investering				I alt	Antatt investering	
		1. kvartal	2. kvartal	3. kvartal	4. kvartal		1. kvartal	2.-4. kvartal
<u>BERGVERKSDRIFT, INDUSTRI OG KRAFTFORSYNING</u>	158	114	146	156	215	172	160	175
Statsbedrifter	97	77	85	91	136	101	91	105
Maskiner	149	113	135	147	201	177	169	180
Bygg og anlegg	160	110	149	159	220	165	151	170
<u>Bergverksdrift</u>	242	167	216	258	325	357	269	387
12. Malmgruver	235	157	208	222	351	383	264	422
<u>Industri</u>	177	139	164	170	237	194	202	192
20. Næringsmiddelindustri	206	167	191	198	268	184	176	187
21. Drikkevareindustri .	284	172	247	303	407	368	380	364
23. Tekstilindustri	277	141	262	269	442	195	244	178
24. Bekledningsindustri.	203	193	196	179	246	125	93	135
25. Treindustri	308	266	270	345	346	309	240	332
26. Møbel- og innredningsindustri	414	264	298	432	675	482	545	462
27. Treforedlingsindustri	90	75	91	89	106	88	103	83
28. Grafisk industri, forlag m.v.	130	88	102	121	206	159	165	158
30. Gummivareindustri ..	89	81	109	77	88	217	113	251
31. Kjemisk industri ...	59	45	69	55	66	72	84	68
32. Kull- og mineraloljeforedling	41	31	43	49	40	104	75	114
33. Jord- og steinvareindustri	194	123	212	193	247	209	219	206
34. Primær jern- og metallindustri	326	313	285	273	433	374	396	366
35. Jern- og metallvareindustri	247	148	207	282	351	251	290	238
36. Maskinindustri	156	186	136	166	136	192	155	204
37. Elektroteknisk industri	206	87	175	206	355	241	243	241
38. Transportmiddelindustri	344	222	321	322	513	400	417	395
<u>Kraftforsyning</u>	129	81	121	133	183	134	105	144

Byggevirkksomheten i februar 1971

(Forrige melding ble offentliggjort i SU nr. 9, 1971)

Statistisk Sentralbyrås månedlige byggearealstatistikk viser at det i februar 1971 ble satt i gang arbeid med 2 784 boliger (2 630 leiligheter og 154 hybler) og fullført 2 623 boliger (2 549 leiligheter og 74 hybler). Tilsvarende tall for februar 1970 var 1 953 boliger (1 840 leiligheter og 113 hybler) og 2 275 boliger (2 118 leiligheter og 157 hybler). Ved utgangen av februar 1971 var det under arbeid 36 771 boliger (34 073 leiligheter og 2 698 hybler) mot 34 968 boliger (32 509 leiligheter og 2 459 hybler) ved utgangen av februar 1970.

For andre bygg enn boliger ble det i februar 1971 satt i gang arbeid med 284 000 m² golvflate (1 prosent mindre enn i februar 1970), mens det ble fullført 193 000 m² golvflate (43 prosent mer enn i februar 1970). Ved utgangen av februar 1971 var det under arbeid 3 390 000 m² golvflate om lag det samme som ved utgangen av februar 1970.

Tabell 1. Byggevirksomheten i februar 1971

		1970	Bygg satt i gang		Bygg i arbeid pr. 28. febr.	Bygg fullført	
			febr.	jan.-febr.		febr.	jan.-febr.
BOLIGER I ALT	Antall	1970	1 953	4 085	34 968	2 275	4 690
	"	1971	2 784	5 427	36 771	2 623	5 070
Leiligheter	"	1970	1 840	3 833	32 509	2 118	4 318
	"	1971	2 630	5 110	34 073	2 549	4 808
Hybler	"	1970	113	252	2 459	157	372
	"	1971	154	317	2 698	74	262
Boligflate i alt	1000 m ²	1970	165	343	2 853	181	376
	"	1971	219	437	2 986	221	425
GOLVFLATE I ALT	"	1970	288	512	3 396 ¹⁾	135	316
I ANDRE BYGG	"	1971	284	489	3 390	193	407
Industribygg	"	1970	85	149	955	30	76
	"	1971	86	167	1 035	66	124
Kontor- og for- retningsbygg	"	1970	24	56	411	20	49
	"	1971	34	75	481	12	63
Bygg for undervisning	"	1970	64	100	666	22	45
	"	1971	59	103	618	20	57
Bygg for helse- stell m.v.	"	1970	35	39	293 ¹⁾	4	10
	"	1971	6	8	250	31	37
Bygg for offentlig administrasjon	"	1970	14	17	118	3	3
	"	1971	29	29	117	5	5
Bygg for hoteller m.v.	"	1970	2	3	57	2	5
	"	1971	5	7	76	1	5
Diverse andre bygg	"	1970	7	35	328	9	36
	"	1971	31	46	330	26	45
Landbruksbygg	"	1970	57	113	568	45	92
	"	1971	34	54	483	32	71

1) Rettet tall.

Tabell 2. Byggevirkksomheten i januar-februar 1971 etter fylke

Fylke	Bygg satt i gang i jan.-febr. 1971					Bygg under arbeid pr. 28. februar				
	Boliger			Land- bruks- bygg. Golv- flate	Andre bygg. Golv- flate	Boliger			Land- bruks- bygg. Golv- flate	Andre bygg. Golv- flate
	Leilig- heter i alt	Hybler i alt	Bolig- flate i alt			Leilig- heter i alt	Hybler i alt	Bolig- flate i alt		
	1000 m ²					1000 m ²				
Østfold	281	-	22	4	25	2 075	15	184	41	152
Akershus	657	5	58	10	39	3 946	87	354	30	296
Oslo	738	4	50	-	68	3 345	200	264	-	422
Hedmark	107	4	8	6	23	1 497	63	132	53	105
Oppland	105	9	9	3	8	1 460	226	141	61	101
Buskerud	274	79	26	1	23	2 091	202	178	22	156
Vestfold	177	-	16	2	18	1 440	6	130	18	127
Telemark	79	-	8	1	9	1 000	104	90	5	82
Aust-Agder	73	3	6	0	8	650	60	62	5	69
Vest-Agder	165	23	16	-	18	1 227	91	118	8	104
Rogaland	568	18	53	11	45	2 333	30	205	55	192
Hordaland	282	38	28	2	13	2 570	157	216	17	218
Bergen	103	-	7	0	24	973	15	74	0	134
Sogn og Fjordane	85	19	9	1	11	834	152	79	22	70
Møre og Romsdal.	264	30	23	6	41	2 077	380	186	49	211
Sør-Trøndelag ..	577	4	47	2	10	2 928	568	256	29	175
Nord-Trøndelag .	87	42	8	1	13	910	42	80	34	83
Nordland	150	23	13	2	23	1 288	202	112	25	123
Troms	326	6	29	0	12	948	37	85	6	65
Finmark	12	10	1	0	4	481	61	40	3	22
I alt	5 110	317	437	54	435	34 073	2 698	2 986	483	2 907

Bygg fullført i januar-februar 1971

	Boliger			Bygg for					Land- bruks- bygg
	Leilig- heter i alt	Hybler i alt	Bolig- flate i alt	indu- stri	kontor og forr.	helse- stell	under- visning	andre formål	
	1000 m ²								
Østfold	274	-	24	17	1	-	-	1	9
Akershus	449	3	41	5	3	-	9	20	6
Oslo	540	62	46	11	18	25	8	8	-
Hedmark	219	-	18	7	2	2	1	1	8
Oppland	190	14	18	1	0	0	-	1	6
Buskerud	197	28	19	7	10	0	3	4	5
Vestfold	192	2	19	14	3	0	1	2	3
Telemark	159	2	13	1	1	-	5	0	0
Aust-Agder	78	-	7	2	3	-	-	0	-
Vest-Agder	132	2	13	23	0	-	1	0	0
Rogaland	559	2	52	7	6	2	-	2	7
Hordaland	468	37	39	4	1	0	8	-	8
Bergen	58	-	5	0	-	1	-	3	-
Sogn og Fjordane	74	9	7	1	0	-	-	2	3
Møre og Romsdal.	265	65	24	8	2	2	1	1	6
Sør-Trøndelag ..	478	9	40	4	2	1	-	4	2
Nord-Trøndelag .	103	-	9	1	2	-	5	2	4
Nordland	172	17	15	2	6	4	11	3	4
Troms	134	10	11	9	2	-	4	0	0
Finmark	67	-	5	-	1	-	-	1	-
I alt	4 808	262	425	124	63	37	57	55	71

Lønnsstatistikk for losse- og lastearbeidere i 4. kvartal 1970

(Førrige melding ble offentliggjort i SU nr. 52, 1970)

Den gjennomsnittlige timefortjeneste for losse- og lastearbeidere var kr. 17,07 i 4. kvartal 1970. Betalingen for bevegelige helgedager er ikke tatt med i dette fortjenestetallet, men er beregnet særskilt og utgjorde 31 øre pr. time.

Det var ingen endring i den gjennomsnittlige timefortjeneste fra 3. kvartal til 4. kvartal 1970. 23,1 prosent av alle timeverk ble utført på natt- og helgedagsarbeid i 4. kvartal 1970 mot 22,4 prosent i 3. kvartal 1970. Andelen av akkordarbeid i de to kvartaler var henholdsvis 68,8 og 66,2 prosent.

Fra 4. kvartal 1969 til 4. kvartal 1970 steg den gjennomsnittlige timefortjeneste (eksklusive helgedagsbetalingen) med 208 øre eller 13,9 prosent. I samme tidsrom steg timefortjenesten for akkordarbeid med 220 øre og for tidlønsarbeid med 154 øre.

Den gjennomsnittlige arbeidstid for de faste arbeidere ved felles- og stuerkontorene var 36,9 timer pr. uke i 4. kvartal 1970 og 38,3 timer pr. uke i 4. kvartal 1969.

Tabell 1. Timefortjeneste og arbeidde timer for losse- og lastearbeidere

	Ar- beidde timer i alt	Gj.sn. timefortjeneste			Gj.sn. time- fortj. i alt	Arb. timer på		Betaling for bev. helge- dager
		vanlig tid- lønn ¹⁾	maskin- lossing ¹⁾	akkord- arbeid ¹⁾		akkord	natt- og helged. dager	
	1000 t	Kr.	Kr.	Kr.	Kr.	Pst.	Pst.	Kr.
1967	4 015	9,55	12,83	13,46	12,36	68,9	20,0	0,35
1968	3 841	10,16	13,52	14,53	13,17	67,8	20,9	0,36
1969	3 588	11,22	14,27	16,29	14,72	67,5	23,2	0,41
1970	3 422	12,24	15,23	18,32	16,49	68,2	23,3	0,42
1 9 6 8 :								
1. kvartal	1 031	9,57	12,77	13,52	12,51	70,7	19,5	0,22
2. kvartal	943	9,72	12,98	14,42	12,90	67,3	21,3	0,93
3. kvartal	914	10,61	14,39	15,02	13,36	65,3	20,4	0,09
4. kvartal	953	10,72	14,24	15,33	13,95	67,5	22,4	0,22
1 9 6 9 :								
1. kvartal	897	11,84	15,57	15,77	14,38	68,0	21,7	0,27
2. kvartal	872	11,29	13,70	16,35	14,77	67,4	23,3	1,03
3. kvartal	859	11,20	13,83	16,43	14,76	66,6	22,4	0,09
4. kvartal	961	11,36	13,47	16,61	14,99	67,8	25,2	0,25
1 9 7 0 :								
1. kvartal	862	11,22	14,30	17,22	15,47	69,4	23,4	0,47
2. kvartal	923	12,03	16,12	18,32	16,42	68,1	24,2	0,78
3. kvartal	790	12,85	14,90	19,04	17,07	66,2	22,4	0,07
4. kvartal	848	12,90	15,59	18,81	17,07	68,8	23,1	0,31
Østlandet	454	12,54	15,85	18,60	17,55	79,5	19,9	0,15
Sørlandet	39	14,97	15,90	22,33	22,20	98,2	16,2	0,57
Vestlandet	191	12,64	14,52	18,26	15,98	59,2	27,4	0,50
Trøndelag	77	11,70	13,04	18,47	17,17	80,7	14,0	0,58
Nord-Norge	86	13,72	-	21,43	14,48	10,1	41,5	0,38

1) Betaling for bevegelige helgedager og andre tillegg ikke medregnet.

2) Betaling for bevegelige helgedager ikke medregnet.

Tabell 2. Arbeidde timer fordelt på dag-, natt- og helgedagsarbeid for losse- og lastearbeidere. 4. kvartal 1970

	Arbeidde timer på vanlig tidlønn				Arbeidde timer på akkord			
	I alt	fordelt på			I alt	fordelt på		
		dag- arbeid	natt- arbeid	helge- dags- arbeid		dag- arbeid	natt- arbeid	helge- dags- arbeid
	Timer	Pst.	Pst.	Pst.	Timer	Pst.	Pst.	Pst.
<u>Alle bedrifter</u>	249 730	67,9	24,0	8,1	583 217	80,6	15,5	3,9
Østlandet	80 859	72,9	24,1	3,0	361 115	81,7	16,4	1,9
Sørlandet	692	44,7	27,9	27,4	38 257	84,5	8,1	7,4
Vestlandet ...	76 350	70,5	21,8	7,7	112 883	73,9	17,8	8,3
Trøndelag	14 187	88,3	7,1	4,6	62 242	85,5	9,7	4,8
Nord-Norge ...	77 642	56,6	29,1	14,3	8 720	74,9	21,4	3,7

Tabell 3. Gjennomsnittlig timefortjeneste og arbeidde timer ved felles- og stuerkontorene. Arbeidstid pr. uke for faste arbeidere. 4. kvartal 1970

	Ar- beidde timer i alt	Gj.sn. ar- beidde ti- mer pr.uke for faste arbeidere	Gj.sn. time- fortj. i alt ¹⁾	Arbeidde timer på			Betaling for bev. helge- dager
				dag- arbeid	natt- arbeid	helge- dags- arbeid	
	1 000 t	Timer	Kr.	Pst.	Pst.	Pst.	Kr.
FELLES- OG STUER- KONTORER	683	36,9	16,73	78,4	17,4	4,2	0,29
Felleskontorer	447	39,1	16,39	78,7	17,2	4,1	0,17
Arendal losse- og lastekontor	3	14,1	20,54	76,6	14,3	9,1	1,02
Bodø losse- og lastekontor	22	38,6	13,32	68,5	20,1	11,4	0,23
Oslo losse- og lastekontor	294	43,1	16,56	81,0	17,1	1,9	-
Sandnes losse- og lastekontor	13	39,8	15,65	73,1	20,2	6,7	0,40
Stavanger losse- og lastekontor	53	36,4	16,31	63,7	24,2	12,1	0,52
Trondheim losse- og lastekontor	62	34,9	16,70	85,4	9,9	4,7	0,61
Stuerkontorer	237	33,9	17,37	77,9	17,8	4,3	0,50
Lønningskontoret for Tromsø havn ...	31	36,5	14,68	57,0	31,8	11,2	0,51
Statistikkontoret for Bergens havn ..	86	33,5	15,92	79,6	14,9	5,5	0,61
Eksport & Import- foreningen, Drammen.	48	43,8	17,68	83,6	16,4	-	0,31
A/S Fredrikstad Stuerkontor	18	24,6	22,84	66,5	30,1	3,4	0,58
Fredrikshald Stuer- kontor, Halden	19	32,1	17,63	93,2	5,0	1,8	0,38
Larvik Stuer- kontor A/S	19	32,7	21,01	80,9	16,0	3,1	0,54
A/S Skiensfjordens Stuerkontor, Skien.	16	31,0	18,87	82,9	14,0	3,1	0,46

1) Betaling for bevegelige helgedager ikke medregnet.

Tabell 4. Gjennomsnittlig timefortjeneste og arbeidde timer ved felles- og stuerkontorene i året 1970. Arbeidstid pr. uke for faste arbeidere

	Ar- beidde timer i alt	Gj.sn. ar- beidde ti- mer pr.uke for faste arbeidere	Gj.sn. time- fortj. i alt ¹⁾	Arbeidde timer på			Betaling for bev. helge- dager
				dag- arbeid	natt- arbeid	helge- dags- arbeid	
	1 000 t	Timer	Kr.	Pst.	Pst.	Pst.	Kr.
Felles- og stuer- kontorer	2 752	37,4	16,18	78,0	17,1	4,9	0,42
Felleskontorer	1 805	39,6	15,70	78,9	16,3	4,8	0,37
Arendal losse- og lastekontor	17	18,3	20,05	69,4	18,4	12,2	0,63
Bodø losse- og lastekontor	83	36,7	12,79	67,4	19,6	13,0	0,32
Oslo losse- og lastekontor	1 191	42,6	15,52	81,9	15,7	2,4	0,32
Sandnes losse- og lastekontor	56	40,8	16,45	71,7	18,8	9,5	0,46
Stavanger losse- og lastekontor	204	36,9	16,11	62,0	24,7	13,3	0,49
Trondheim losse- og lastekontor	255	37,4	16,72	84,4	10,5	5,1	0,51
Stuerkontorer	947	34,5	17,09	76,3	18,5	5,2	0,52
Lønningskontoret for Tromsø havn ...	138	39,7	14,95	55,8	30,3	13,9	0,50
Statistikkontoret for Bergens havn ..	355	34,1	15,18	79,6	14,9	5,5	0,52
Eksport & Import- foreningen, Drammen.	177	40,9	17,83	81,7	18,3	-	0,44
A/S Fredrikstad Stuerkontor	82	30,2	23,14	63,9	30,8	5,3	0,63
Fredrikshald Stuer- kontor, Halden	63	30,5	20,67	92,5	4,7	2,8	0,57
Larvik Stuerkontor A/S	70	32,0	18,38	78,8	17,5	3,7	0,51
A/S Skiensfjordens Stuerkontor, Skien.	63	31,2	17,69	84,8	12,3	2,9	0,58

1) Betaling for bevegelige helgedager ikke medregnet.

Norsk sjøulykkestatistikk 1970

Norsk sjøulykkestatistikk for 1970, som er utarbeidd av Statistisk Sentralbyrå, bygger på oppgaver fra skipsinspektørene. Statistikken omfatter norske skip på 25 bruttotonn og over som i 1970 forliste eller havarerte.

I 1970 forliste 41 skip på tilsammen 33 000 bruttotonn og 395 skip på tilsammen 1 169 000 bruttotonn havarerte. Forlisprosent regnet som skip forlist i prosent av alle skip på 25 bruttotonn og over var 0,65 prosent for tallet på skip og 0,17 prosent for bruttotonnasje. Havariprosenten regnet på tilsvarende måte var 6,24 prosent for tallet på skip og 5,81 prosent for bruttotonnasje.

I alt omkom 34 personer i 1970 som følge av forlis eller havarier, 26 personer som følge av forlis og 8 personer som følge av havarier.

Tabell 1. Skip forlist eller havarert etter ulykkens art og årsak

	I alt		Grunn- støting		Kollisjon med fartøy		Andre kollisjoner	
	Skip	Tonnasje Br. tonn	Skip	Tonnasje Br. tonn	Skip	Tonnasje Br. tonn	Skip	Tonnasje Br. tonn
F o r l i s								
Selvantennelse p.g.a. oljerester, gasser, last o.l.	-	-	-	-	-	-	-	-
Andre brannårsaker ..	6	416	-	-	-	-	-	-
Utilstrekkelig stabi- litet	1	99	-	-	-	-	-	-
Forskyvning av lasten	1	180	-	-	-	-	-	-
Feil ved styreinnret- ning	2	163	2	163	-	-	-	-
Havari av maskineri..	1	11 177	-	-	-	-	-	-
Manøvrering av eget skip	2	86	2	86	-	-	-	-
Mangelfullt vakthold.	4	669	4	669	-	-	-	-
Manøvrering av andre skip	1	242	-	-	1	242	-	-
Skrogsvikt	5	953	-	-	-	-	-	-
Svikt ved menneskelige faktorer	7	1 087	5	428	1	470	-	-
Ukjent årsak	6	17 342	-	-	-	-	-	-
Andre årsaker	2	556	-	-	-	-	-	-
Uoppgitt	3	317	-	-	-	-	-	-
I alt	41	33 287	13	1 346	2	712	-	-
Forlisprosent ¹⁾	0,65	0,17	0,21	0,01	0,03	0,00	-	-
H a v a r i e r								
Selvantennelse p.g.a. oljerester, gasser, last o.l.	5	35 723	-	-	-	-	-	-
Andre brannårsaker ..	30	64 533	-	-	-	-	-	-
Utilstrekkelig stabi- litet	1	263	-	-	-	-	-	-
Forskyvning av lasten	6	20 197	-	-	-	-	-	-
Overlasting	-	-	-	-	-	-	-	-
Feil ved styreinnret- ning	15	60 940	9	2 332	5	17 038	-	-
Havari av maskineri..	25	37 235	7	6 104	3	6 704	2	4 144
Havari ved elektriske installasjoner/ automatikk	8	7 093	2	3 913	1	150	1	299
Mangler ved naviga- sjonsmessige hjelpe- midler	11	21 678	10	21 560	1	118	-	-
Manøvrering av eget skip	82	199 795	57	92 815	16	25 780	9	81 200
Mangelfullt vakthold.	35	27 446	21	5 486	14	21 960	-	-
Manøvrering av andre skip	36	90 620	-	-	35	90 500	-	-
Skrogsvikt	7	116 929	-	-	-	-	-	-
Svikt ved menneskelige faktorer	82	315 163	57	189 428	12	40 148	2	27 114
Ukjent årsak	11	89 169	1	195	-	-	-	-
Andre årsaker	29	78 487	12	47 995	9	15 546	2	535
Uoppgitt	12	3 471	7	1 298	2	970	-	-
I alt	395	1 168 742	183	371 126	98	218 914	16	113 292
Havariprocent ²⁾	6,24	5,81	2,89	1,84	1,55	1,09	0,25	0,56

N o t e r: 1) Skip forlist i prosent av alle skip på 25 br.tonn og over. 2) Skip havarert i prosent av alle skip på 25 br.tonn og over.

Tabell 1 (forts.). Skip forlist eller havarert etter ulykkens art og årsak

	Brann, eksplosjon		Kantring		Lekkasje		Maskinskade		Andre skader	
	Skip	Tonn- asje	Skip	Tonn- asje	Skip	Tonn- asje	Skip	Tonn- asje	Skip	Tonn- asje
	Br.tonn		Br.tonn		Br.tonn		Br.tonn		Br.tonn	
F o r l i s										
Selvantennelse p.g.a. oljerester, gasser, last o.l.	-	-	-	-	-	-	-	-	-	-
Andre brannårsaker..	6	416	-	-	-	-	-	-	-	-
Utilstrekkelig stabi- litet	-	-	1	99	-	-	-	-	-	-
Forskyvning av lasten	-	-	1	180	-	-	-	-	-	-
Feil ved styreinnret- ning	-	-	-	-	-	-	-	-	-	-
Havari av maskineri.	-	-	-	-	1	11 177	-	-	-	-
Manøvrering av eget skip	-	-	-	-	-	-	-	-	-	-
Mangelfullt vakthold	-	-	-	-	-	-	-	-	-	-
Manøvrering av andre skip	-	-	-	-	-	-	-	-	-	-
Skrogsvikt	-	-	-	-	5	953	-	-	-	-
Svikt ves menneske- lige faktorer	-	-	1	189	-	-	-	-	-	-
Ukjent årsak	2	17 016	-	-	1	49	-	-	3	277
Andre årsaker	-	-	1	496	1	60	-	-	-	-
Uoppgitt	1	171	1	97	1	49	-	-	-	-
I alt	9	17 603	5	1 061	9	12 288	-	-	3	277
Forlisprosent ¹⁾	0,14	0,09	0,08	0,01	0,14	0,06	-	-	0,05	0,00
H a v a r i e r										
Selvantennelse p.g.a. oljerester, gasser, last o.l.	5	35 723	-	-	-	-	-	-	-	-
Andre brannårsaker..	30	64 533	-	-	-	-	-	-	-	-
Utilstrekkelig stabi- litet	-	-	-	-	-	-	-	-	1	263
Forskyvning av lasten	-	-	1	46	-	-	-	-	5	20 151
Overlasting	-	-	-	-	-	-	-	-	-	-
Feil ved styreinnret- ning	-	-	-	-	-	-	-	-	1	41 570
Havari av maskineri.	2	8 667	1	50	-	-	10	11 566	-	-
Havari ved elektriske installasjoner/ automatikk	4	2 731	-	-	-	-	-	-	-	-
Mangler ved naviga- sjonsmessige hjelpe- midler	-	-	-	-	-	-	-	-	-	-
Manøvrering av eget skip	-	-	-	-	-	-	-	-	-	-
Mangelfullt vakthold	-	-	-	-	-	-	-	-	-	-
Manøvrering av andre skip	-	-	-	-	-	-	-	-	1	120
Skrogsvikt	-	-	-	-	5	58 236	-	-	2	58 693
Svikt ved menneske- lige faktorer	4	33 674	1	199	1	13 313	3	11 072	2	215
Ukjent årsak	8	87 968	2	1 006	-	-	-	-	-	-
Andre årsaker	-	-	-	-	3	13 303	1	199	2	909
Uoppgitt	2	80	-	-	-	-	1	1 123	-	-
I alt	55	233 376	5	1 301	9	84 852	15	23 960	14	121 921
Havariprocent ²⁾	0,87	1,16	0,08	0,01	0,14	0,42	0,24	0,12	0,22	0,61

N o t e r: Se foregående side.

Tabell 2 (forts.). Skip forlist eller havarert etter ulykkens årsak og type skip, skipets størrelse, alder og byggemateriale

	H a v a r i e r (forts.)								
	Navigasjon, vakthold o.l.				Diverse				
	Mangler ved navigasjonsmessige hjelpe midler	Manøvrering av eget skip	Mangel- fullt vakt- hold	Manøvrering av andre skip	Skrog- svikt	Svikt ved menneskelige faktorer	Ukjent årsak	Andre år- saker	Uopp- gitt
HAVARERTE SKIP I ALT...	11	82	35	36	7	82	11	29	12
Type skip									
Skip 50 br.tonn og over:									
Passasjerskip og ferger	2	14	4	4	1	10	2	3	-
Tankskip	1	7	2	2	-	9	1	4	1
Bulk/tankskip	-	1	-	1	2	2	1	2	-
Bulkskip	1	5	2	1	-	5	-	1	-
Andre tørrlastskip	4	36	16	15	2	26	6	11	6
Andre spesialskip	1	2	-	1	-	-	-	-	-
Fiske- og fangstfartøy.	2	13	8	8	-	18	1	3	-
Andre skip	-	-	-	-	-	-	-	-	-
Skip 25-49 br.tonn:									
Passasjerskip og ferger	-	-	-	-	-	-	-	1	-
Fiske- og fangstfartøy.	-	2	2	2	1	8	-	3	3
Andre skip	-	2	1	2	1	4	-	1	2
Skipets størrelse									
25- 49 br.tonn ..	-	4	3	4	2	12	-	5	5
50- 99 "	-	12	4	4	1	12	1	2	2
100- 999 "	8	47	26	15	1	37	4	11	4
1000- 9999 "	2	10	1	10	1	11	4	7	1
10000-49999 "	1	9	1	3	-	9	1	4	-
50000-99999 "	-	-	-	-	2	1	1	-	-
100000 br.tonn og over.	-	-	-	-	-	-	-	-	-
Skipets alder									
0 - 4 år	5	11	10	9	2	12	3	7	1
5 - 9 "	-	11	2	4	1	18	1	5	1
10 - 14 "	-	12	2	6	-	15	3	6	1
15 - 19 "	1	13	4	4	-	10	2	3	1
20 - 24 "	-	10	3	2	1	6	2	1	-
25 - 29 "	1	2	5	4	2	1	-	1	1
30 år og over	4	23	9	7	1	20	-	6	7
Skipets byggemateriale									
Stål- og jernskip	10	63	26	27	4	60	10	23	4
Tre- og komposittskip..	1	19	9	9	3	22	-	6	8
Andre materialer	-	-	-	-	-	-	1	-	-

Tabell 4. Skip forlist eller havarent etter ulykkens art og etter havområde, måned og last

	F o r l i s								
	I alt	Grunnstøtting	Kollisjon med fartøy	Andre kollisjoner	Brann/eksplorsjon	Kant-ring	Lekkasje	Mas-kin-skade	Andre skader
FORLISTE SKIP I ALT	41	13	2	-	9	5	9	-	3
Havområde hvor ulykken fant sted									
Norges kyster:									
Øst for Lindesnes	2	-	-	-	-	1	-	-	1
Lindesnes - Trondheim	17	7	1	-	5	2	2	-	-
Nord for Trondheim	10	5	-	-	1	1	2	-	1
Norskehavet	-	-	-	-	-	-	-	-	-
Skagerak, Kattegatt, Øresund ..	-	-	-	-	-	-	-	-	-
Østersjøen, Finskebukta	-	-	-	-	-	-	-	-	-
Nordsjøen	6	-	1	-	1	-	3	-	1
Kielerkanalen	-	-	-	-	-	-	-	-	-
Engelske kanal	-	-	-	-	-	-	-	-	-
Atlantehavskysten mot Frankrike, Spania, Portugal og Gibraltar	-	-	-	-	-	-	-	-	-
Nord-Amerikas Atlantehavskyst, Mexikanske Golf, Karibiske hav, Panamakanalen	2	-	-	-	1	-	1	-	-
Det nordlige Atlantehav for øvrig	2	-	-	-	1	-	1	-	-
Middelhavet, Svartehavet, Suezkanalen	-	-	-	-	-	-	-	-	-
Afrikas vestkyst	-	-	-	-	-	-	-	-	-
Sør-Amerikas østkyst	-	-	-	-	-	-	-	-	-
Det sørlige Atlantehav for øvrig	-	-	-	-	-	-	-	-	-
Det indiske havs kystområder (Øst-Afrikakysten, Rødehavet, Persiske Golf, Arabiske hav, Bengalbukten) ..	-	-	-	-	-	-	-	-	-
Det indiske hav for øvrig	-	-	-	-	-	-	-	-	-
Det nordlige Stillehavs kystområder (Japanhavet, Kinahavet, Filippinene, Malaysia, Nord-Amerika)	-	-	-	-	-	-	-	-	-
Det nordlige Stillehav for øvrig	-	-	-	-	-	-	-	-	-
Det sørlige Stillehavs kystområder (Australia, Indonesia, Sør-Amerika)	-	-	-	-	-	-	-	-	-
Det sørlige Stillehav for øvrig ..	-	-	-	-	-	-	-	-	-
Nordishavet	1	1	-	-	-	-	-	-	-
Sørishavet	-	-	-	-	-	-	-	-	-
Kysten av Storbritannia og Nord-Irland (unntatt Kanal-kysten)	1	-	-	-	-	1	-	-	-

Tabell 4 (forts.). Skip forlist eller havareert etter ulykkens art og etter havområde, måned og last

	H a v a r i e r								
	I alt	Grunnstøtting	Kolli-sjon med fartøy	Andre kolli-sjoner	Brann/eksplø-sjon	Kant-ring	Lekk-asje	Mas-kin-skade	Andre ska-der
HAVARERTE SKIP I ALT	395	183	98	16	55	5	9	15	14
Havområde hvor ulykken fant sted									
Norges kyster:									
Øst for Lindesnes	30	16	7	2	2	2	-	-	1
Lindesnes - Trondheim	94	45	27	2	12	2	2	3	1
Nord for Trondheim	147	89	24	4	19	1	4	4	2
Norskehavet	2	-	-	-	1	-	-	1	-
Skagerak, Kattegatt, Øresund..	12	4	4	1	1	-	-	-	2
Østersjøen, Finskebukta	6	4	1	-	-	-	-	-	1
Nordsjøen	26	2	16	2	2	-	-	2	2
Kielerkanalen	1	-	1	-	-	-	-	-	-
Engelske kanal	5	-	3	1	1	-	-	-	-
Atlantehavskysten mot Frank- rike, Spania, Portugal og Gibraltar	3	1	1	-	-	-	-	-	1
Nord-Amerikas Atlantehavskyst, Mexikanske Golf, Karibiske hav, Panamakanalen	15	3	6	1	3	-	1	1	-
Det nordlige Atlantehav for øvrig	6	-	1	-	3	-	-	-	2
Middelhavet, Svartehavet, Suezkanalen	6	2	1	2	-	-	-	1	-
Afrikas vestkyst	3	-	-	1	2	-	-	-	-
Sør-Amerikas østkyst	5	4	-	-	1	-	-	-	-
Det sørlige Atlantehav for øvrig	-	-	-	-	-	-	-	-	-
Det indiske havs kystområder (Øst-Afrikakysten, Røde- havet, Persiske Golf, Ara- biske hav, Bengalbukten) ..	1	-	-	-	-	-	-	-	1
Det indiske hav for øvrig	2	-	-	-	-	-	1	1	-
Det nordlige Stillehavs kyst- områder (Japanhavet, Kina- havet, Filippinene, Malay- sia, Nord-Amerika)	12	4	2	-	5	-	1	-	-
Det nordlige Stillehav for øvrig	1	-	-	-	1	-	-	-	-
Det sørlige Stillehavs kystom- råder (Australia, Indonesia, Sør-Amerika)	2	1	1	-	-	-	-	-	-
Det sørlige Stillehav for øvrig	-	-	-	-	-	-	-	-	-
Nordishavet	2	2	-	-	-	-	-	-	-
Sørishavet	-	-	-	-	-	-	-	-	-
Kysten av Storbritannia og Nord-Irland (unntatt Kanal- kysten)	4	-	2	-	-	-	-	1	1
Uoppgitt	10	6	1	-	2	-	-	1	-

Tabell 4 (forts.). Skip forlist eller havareert etter ulykkens art og etter havområde, måned og last

	I alt	Grunnstøtting	Kollisjon med fartøy	Andre kollisjoner	Brann/eksplosjon	Kantring	Lekkasje	Mas-kin-skade	Andre skader
Ulykkesmåned									
Januar	3	2	-	-	-	-	1	-	-
Februar	6	1	1	-	3	-	1	-	-
Mars	2	1	-	-	-	1	-	-	-
April	3	1	-	-	-	1	1	-	-
Mai	1	1	-	-	-	-	-	-	-
Juni	4	-	-	-	2	1	-	-	1
Juli	3	-	-	-	2	-	1	-	-
August	2	2	-	-	-	-	-	-	-
September	5	4	-	-	-	-	-	-	1
Oktober	5	-	-	-	1	1	3	-	-
November	4	1	-	-	1	-	1	-	1
Desember	3	-	1	-	-	1	1	-	-
Skipets last									
Fisk	12	4	1	-	2	-	4	-	1
Stykkgoods	4	1	1	-	-	1	-	-	1
Bulklast	8	5	-	-	-	2	1	-	-
Oljelast	1	-	-	-	-	-	1	-	-
Fast, farlig last	1	-	-	-	-	1	-	-	-
Flytende, farlig last ...	-	-	-	-	-	-	-	-	-
Farlig gass	-	-	-	-	-	-	-	-	-
Annet	8	2	-	-	2	1	3	-	-
Ballast	6	1	-	-	4	-	-	-	1
Uoppgitt	1	-	-	-	1	-	-	-	-
Ulykkesmåned									
Januar	44	17	14	1	9	1	1	1	-
Februar	44	19	12	2	3	1	2	-	5
Mars	41	21	13	1	4	-	1	1	-
April	39	20	10	-	5	2	-	1	1
Mai	22	8	9	1	3	-	-	1	-
Juni	26	9	9	2	4	-	-	1	1
Juli	26	11	3	2	6	-	1	1	2
August	36	22	7	2	2	-	2	1	-
September	20	13	3	1	-	1	-	-	2
Oktober	43	20	6	2	7	-	1	5	2
November	31	12	7	2	8	-	-	2	-
Desember	23	11	5	-	4	-	1	1	1
Skipets last									
Fisk	44	24	10	2	2	-	1	3	2
Stykkgoods	100	48	23	5	12	1	2	6	3
Bulklast	40	17	11	4	4	1	-	2	1
Oljelast	15	6	3	1	1	-	2	1	1
Fast, farlig last	1	-	-	-	1	-	-	-	-
Flytende, farlig last ...	3	-	2	1	-	-	-	-	-
Farlig gass	4	2	2	-	-	-	-	-	-
Annet	52	28	11	-	3	1	3	2	4
Ballast	116	49	30	3	29	2	1	-	2
Uoppgitt	20	9	6	-	3	-	-	1	1

Tabell 5. Grunnstøtinger og kollisjoner etter omstendigheter ved ulykken

	Forlis				Havarier			
	Grunnstøtinger og kollisjoner i alt	Grunnstøting	Kollisjon med fartøy	Andre kollisjoner	Grunnstøtinger og kollisjoner i alt	Grunnstøting	Kollisjon med fartøy	Andre kollisjoner
I ALT	15	13	2	-	297	183	98	16
Ulykkesstedet								
Åpent hav	-	-	-	-	17	1	14	2
Kystfarvann	15	13	2	-	131	104	26	1
Strede	-	-	-	-	32	24	7	1
Havn	-	-	-	-	78	32	36	10
Elv, kanal	-	-	-	-	31	15	14	2
Uoppgitt	-	-	-	-	8	7	1	-
Skipets hastighet								
Under 2 knop	2	2	-	-	63	24	31	8
2 - 4,9 "	2	2	-	-	53	28	22	3
5 - 9,9 "	10	8	2	-	103	74	27	2
10 - 14,9 "	1	1	-	-	59	43	13	3
15 - 19,9 "	-	-	-	-	5	4	1	-
20 knop og over	-	-	-	-	-	-	-	-
Uoppgitt	-	-	-	-	14	10	4	-
Lysforhold								
Dag	4	4	-	-	135	66	58	11
Natt	11	9	2	-	150	108	37	5
Uoppgitt	-	-	-	-	12	9	3	-
Værforhold								
Tåke	2	1	1	-	36	13	22	1
Regn og snetykke	3	2	1	-	55	46	8	1
Klarvær	10	10	-	-	194	116	64	14
Uoppgitt	-	-	-	-	12	8	4	-
Siktbarhet								
Under 1 nautisk mil..	2	2	-	-	50	28	21	1
1 - 1,9 nautiske mil.	-	-	-	-	24	17	7	-
2 - 4,9 " "	5	3	2	-	43	26	15	2
5 nautiske mil og over	8	8	-	-	168	103	52	13
Uoppgitt	-	-	-	-	12	9	3	-
Vindforhold								
Stille/lett bris	9	9	-	-	180	101	68	11
Laber/frisk bris	4	3	1	-	82	56	23	3
Liten/sterk kuling ..	2	1	1	-	22	16	4	2
Liten storm/orkan ...	-	-	-	-	1	1	-	-
Uoppgitt	-	-	-	-	12	9	3	-
Sjøforhold								
Smul/svak sjø	11	9	2	-	273	165	94	14
Noe/høy sjø	4	4	-	-	11	8	1	2
Svært/overordentlig opprørt hav	-	-	-	-	-	-	-	-
Uoppgitt	-	-	-	-	13	10	3	-
Radar								
Ikke i bruk	7	7	-	-	144	87	47	10
I bruk	3	1	2	-	94	60	29	5
Plottet	-	-	-	-	2	1	1	-
Ikke ombord	5	5	-	-	41	26	14	1
Uoppgitt	-	-	-	-	16	9	7	-

Tabell 6. Skip forlist eller havarert ved brann/eksplosjon etter ulykkessted ombord

	Forlis			Havarier		
	I alt	Selvantannelse p.g.a. olje-rester, gasser, last o.l.	Andre brann-årsaker	I alt	Selvantannelse p.g.a. olje-rester, gasser, last o.l.	Andre brann-årsaker
Lasterom/tanker ...	-	-	-	4	3	1
Maskinrom	4	-	4	11	1	10
Innredning	1	-	1	18	1	17
Andre steder	1	-	1	2	-	2
I alt	6	-	6	35	5	30

Tabell 7. Tap av menneskeliv som følge av forlis eller havari etter personens stilling ombord og ulykkens art

	Personer i alt	Besetning		Passasjerer	Andre personer ombord
		Nordmenn	Utlendinger		
Forlis					
Kollisjon med fartøy	5	5	-	-	-
Kantring	5	5	-	-	-
Lekkasje	1	1	-	-	-
Andre skader	15	15	-	-	-
I alt	26	26	-	-	-
Havarier					
Brann/eksplosjon...	8	5	2	-	1

Tabell 8. Forliste skip 1966-1970

	Forliste skip ¹⁾		Forlisprosent ²⁾	
	Skip	Tonnasje Br.tonn	Skip Pst.	Tonnasje Pst.
1966	38	80 082	0,90	0,47
1967	24	11 526	0,56	0,06
1968	20	43 847	0,47	0,23
1969	29	91 847	0,69	0,49
1970	41	33 287	0,65	0,17

N o t e r: 1) For årene 1966-1969 forliste skip på 50 bruttotonn og over. For året 1970 forliste skip på 25 bruttotonn og over. 2) For årene 1966-1969 forliste skip i prosent av alle skip på 50 bruttotonn og over. For året 1970 forliste skip i prosent av alle skip på 25 bruttotonn og over.

Forbrytelser ferdig etterforsket av politiet i 2. og 3. kvartal 1970

Foreløpige tall fra Statistisk Sentralbyrås statistikk over forbrytelser viser at politiet i 2. og 3. kvartal 1970 avsluttet etterforskningen av henholdsvis 14 500 og 14 000 forbrytelser.

I de tre første kvartalene av 1970 ble nær 44 000 forbrytelser ferdig etterforsket. I 1969 var det tilsvarende tall 43 000.

Tabell 1. Forbrytelser ferdig etterforsket av politiet etter arten av forbrytelsene

Forbrytelse	2. kvartal			3. kvartal			1.-3. kvartal		
	1968	1969	1970 ¹⁾	1968	1969	1970 ¹⁾	1968	1969	1970 ¹⁾
Forbr. mot off. myndighet	27	28	37	16	15	31	67	61	95
Forbr. mot den alminnelige orden og fred	433	493	551	381	432	555	1 169	1 505	1 606
Allmennfarlige forbrytelser	55	105	141	51	60	84	189	231	312
Falsk forklaring.	21	23	24	22	18	18	70	61	70
Falsk anklage ...	11	12	14	13	18	13	42	48	46
Dokumentfalsk ...	90	140	161	119	126	113	342	437	495
Forbr. mot sedeligheten	214	237	237	210	239	223	682	701	728
Forbr. mot den personlige frihet	75	91	104	86	80	107	247	249	333
Forbr. mot liv, legeme og helbred	538	671	710	523	646	667	1 641	2 040	2 135
Ærekrenkelser ...	168	156	170	173	164	158	535	535	502
Underslag	252	267	217	180	228	180	748	832	660
Utpressing og ran	33	42	57	65	50	75	134	144	200
Bedrageri og utroskap	625	650	780	384	525	500	1 636	1 912	2 238
Forbr. i gjeldsforhold	8	3	19	13	17	4	33	37	33
Skadeverk	665	703	718	739	641	794	2 050	2 129	2 238
Heleri og etterfølgende bistand.	75	62	81	46	45	45	215	196	225
Tyverier	8 392	9 334	10 466	9 036	10 107	10 311	26 345	31 640	31 834
Grove tyverier.	3 673	4 206	4 740	3 615	4 115	4 602	10 678	13 137	13 741
Simple tyverier	3 537	3 739	4 126	4 036	4 019	4 007	11 453	12 581	13 125
Naskeri	329	303	311	248	251	232	876	944	845
Brukstyverier av motorkjøretøy	853	1 086	1 289	1 137	1 722	1 470	3 338	4 978	4 123
Andre forbrytelser	33	45	91	36	60	72	104	152	228
I alt	11 715	13 062	14 578	12 093	13 471	13 950	36 249	42 900	43 978

1) Foreløpige tall.

Tabell 2. Forbrytelser ferdig etterforsket av politiet etter politidistrikt

	2. kvartal			3. kvartal			1.-3. kvartal		
	1968	1969	1970 ¹⁾	1968	1969	1970 ¹⁾	1968	1969	1970 ¹⁾
Halden	53	36	77	45	154	71	151	258	216
Sarpsborg	193	196	244	207	112	298	587	551	739
Fredrikstad	201	226	243	177	210	317	580	720	808
Moss	76	52	106	50	95	111	217	276	319
Follo	106	144	218	165	269	210	460	581	660
Asker og Bærum ..	398	741	562	285	469	364	1 022	2 178	1 757
Romerike	336	400	354	383	522	387	1 119	1 374	1 327
Oslo	3 788	4 297	5 000	4 050	4 493	4 385	12 058	14 722	14 757
Hamar	83	62	98	115	30	17	319	195	155
Kongsvinger	56	8	58	46	53	63	134	117	213
Østerdal	43	104	45	53	51	100	154	212	301
Gudbrandsdal	67	139	100	44	120	113	168	403	255
Vestoppland	162	203	203	232	171	160	622	575	544
Ringerike	149	186	73	117	154	226	367	563	509
Drammen	209	291	434	332	347	370	745	878	1 165
Kongsberg	124	73	109	105	85	137	292	258	359
Nord-Jarlsberg ..	90	151	151	174	136	159	352	395	437
Tønsberg	169	235	61	324	311	278	682	724	535
Sandefjord	110	163	43	125	163	132	364	553	271
Larvik	54	68	67	72	95	94	175	231	202
Kragerø	9	40	20	37	68	68	67	137	109
Skien	142	141	159	148	119	74	397	497	432
Telemark	240	116	136	221	212	119	586	516	339
Notodden	70	62	55	52	38	50	162	153	150
Rjukan	25	20	20	21	20	11	59	64	56
Arendal	139	88	168	169	168	138	383	390	472
Kristiansand	400	431	578	438	416	621	1 318	1 282	1 699
Vest-Agder	50	41	44	93	42	50	211	116	135
Stavanger	537	459	532	324	543	416	1 227	1 567	1 368
Haugesund	101	189	148	128	97	184	312	384	488
Rogaland	170	208	269	73	128	122	399	544	570
Hardanger	34	70	78	57	82	89	120	219	229
Hordaland	236	203	363	275	342	272	818	906	964
Bergen	869	1 049	1 373	781	965	855	2 655	3 111	3 352
Sogn	10	12	18	15	14	23	47	52	60
Fjordane	20	20	35	33	29	37	77	82	127
Sunnmøre	158	179	156	225	159	239	546	445	547
Romsdal	22	42	63	68	58	44	179	182	162
Nordmøre	73	63	109	55	64	126	227	197	326
Trondheim	756	716	787	748	769	958	2 196	2 540	2 615
Ut-Trøndelag	157	146	110	175	136	131	496	420	361
Inn-Trøndelag ...	98	76	118	92	79	102	260	285	307
Namdal	34	39	25	33	40	46	119	131	128
Bodø	164	71	194	63	146	195	518	402	611
Narvik	133	100	94	92	98	93	360	328	350
Helgeland	119	164	81	238	191	278	520	597	554
Lofoten og									
Vesterålen	70	93	93	62	84	69	211	272	231
Senja	51	89	95	45	81	91	182	265	287
Troms	211	201	213	147	144	278	570	612	809
Vardø	23	33	35	29	15	40	79	96	114
Vadsø	32	11	25	14	25	31	54	64	68
Vest-Finnmark ...	67	89	97	19	42	57	235	207	241
Sør-Varanger	28	26	41	22	17	51	91	73	188
I alt	11 715	13 062	14 578	12 093	13 471	13 950	36 249	42 900	43 978

1) Foreløpige tall.

Tabell 3. Forbrytelser ferdig etterforsket av politiet i 2. kvartal 1970 etter arten av forbrytelsene og politiets avgjørelse eller innstilling

Forbrytelse	I alt	Påtalebegjæringen trukket tilbake	Ingen bestemt person å sikte	Henlagt p.g.a. bevisets stilling	Henlagt p.g.a. sykdom, død eller preksjon	Henlagt fordi gjerningen var under 14 år	Tiltale	Forelegg	Påtale unnlatelse etter strpl.	Overført til barnevernsnemnd	Ikke tiltale av andre grunner
Forbr. mot off. myndighet	37	-	-	6	1	-	28	2	-	-	-
Forbr. mot den alm. orden og fred	551	7	306	74	-	20	84	-	4	53	3
Allmennfarlige forbr.	141	-	13	24	1	6	69	8	7	12	1
Falsk forklaring .	24	-	-	12	-	-	11	-	-	1	-
Falsk anklage	14	-	1	2	-	-	6	3	-	1	1
Dokumentfalsk	161	-	16	25	-	1	93	3	9	11	3
Forbr. mot sedeligheten	237	-	78	57	1	-	54	24	5	3	15
Forbr. mot den personlige frihet ...	104	38	6	43	-	-	12	1	1	1	2
Forbr. mot liv, legeme og helbred.	710	257	46	187	6	6	130	52	3	7	16
Ærekrenkelser	170	58	11	85	-	-	1	2	-	1	12
Underslag	217	69	9	74	2	-	58	-	-	-	5
Utpressing og ran.	57	1	21	19	-	-	16	-	-	-	-
Bedrageri og utroskap	780	122	121	147	9	1	350	3	9	4	14
Forbr. i gjeldsforhold	19	2	-	5	1	-	11	-	-	-	-
Skadeverk	718	119	383	81	2	45	43	18	4	17	6
Heleri og etterfølgende bistand .	81	-	-	7	-	5	53	-	2	12	2
Tyverier	10 466	298	6 313	809	10	326	1 972	171	54	395	118
Grove tyverier .	4 740	36	3 168	238	4	126	986	-	14	155	13
Simple tyverier.	4 126	175	2 435	483	4	160	594	-	30	160	85
Naskeri	311	61	21	15	-	7	18	170	2	12	5
Brukstyverier av motorkjøretøy ..	1 289	26	689	73	2	33	374	1	8	68	15
Andre forbr.	91	-	40	25	1	1	11	5	3	-	-
I alt	14 578	971	7 364	1 682	34	411	3 007	292	101	518	198

Tabell 4. Forbrytelser ferdig etterforsket av politiet i 3. kvartal 1970 etter arten av forbrytelsene og politiets avgjørelse eller innstilling

Forbrytelse	I alt	Påtalebegjæringen trukket tilbake	Ingen bestemt person å sikte	Henlagt p.g.a. bevisets stilling	Henlagt p.g.a. sykdom, dødel. pre-sjon	Henlagt fordi gjernings- man- var under 14 år	Til- tale	Fore- legg	På- tale- unn- lat- else etter strpl.	Over- ført til barne- verns- nemnd	Ikke til- tale av andre grun- ner
Forbr. mot off. myndighet	31	-	-	3	-	-	25	3	-	-	-
Forbr. mot den alm. orden og fred	555	-	327	80	1	35	61	-	8	40	3
Allmennfarlige forbr.	84	-	9	20	-	-	36	9	6	1	3
Falsk forklaring .	18	-	-	7	-	-	9	1	1	-	-
Falsk anklage	13	-	-	3	-	-	7	2	-	-	1
Dokumentfalsk	113	-	15	28	2	1	50	-	2	14	1
Forbr. mot sedeligheten	223	2	58	54	-	1	64	24	7	-	13
Forbr. mot den personlige frihet.	107	37	9	46	1	-	9	2	1	2	-
Forbr. mot liv, legeme og helbred.	667	230	44	189	-	2	127	61	1	4	9
Ærekrenkelser	158	54	14	74	-	-	2	-	-	-	14
Underslag	180	69	10	48	-	-	51	-	2	-	-
Utpressing og ran.	75	1	44	18	-	1	11	-	-	-	-
Bedrageri og utroskap	500	117	61	119	1	2	188	1	2	3	6
Forbr. i gjeldsforhold	4	1	1	1	-	-	1	-	-	-	-
Skadeverk	794	99	492	100	2	31	27	23	4	13	3
Heleri og etterfølgende bistand .	45	-	-	3	1	-	31	2	2	4	2
Tyverier	10 311	296	6 844	790	7	374	1 278	116	57	454	95
Grove tyverier .	4 602	30	3 340	225	1	155	619	-	14	194	24
Simple tyverier.	4 007	164	2 591	463	3	139	409	-	31	149	58
Naskeri	232	68	15	13	1	6	6	113	3	4	3
Brukstyverier av motorkjøretøy	1 470	34	898	89	2	74	244	3	9	107	10
Andre forbr.	72	3	29	22	-	3	9	3	1	1	1
I alt	13 950	909	7 957	1 605	15	450	1 986	247	94	536	151

Tabell 5. Forbrytelser ferdig etterforsket av politiet i 2. kvartal 1970 etter politidistrikt og politiets avgjørelse eller innstilling

Politi- distrikt	I alt	Påta- lebe- gjær- ingen truk- ket til- bake	Ingen be- stemt per- son å sikte	Hen- lagt p.g.a. bevis- ets stil- ling	Hen- lagt p.g.a. sykdom, død el. pre- skrip- sjon	Henlagt fordi gjer- nings- man- nen var under 14 år	Til- tale	Fore- legg	På- tale unn- lat- else etter strpl.	Over- ført til barne- verns- nemnd	Ikke til- tale av andre grun- ner
Halden	77	3	17	6	-	5	41	1	1	3	-
Sarpsborg	244	18	122	30	-	2	56	4	-	10	2
Fredrikstad	243	13	121	13	1	11	64	6	2	12	-
Moss	106	14	34	8	-	-	35	2	-	7	6
Follo	218	4	126	24	1	5	29	7	3	17	2
Asker og Bærum	562	23	354	42	6	7	115	3	5	5	2
Romerike	354	8	153	33	2	3	118	4	1	18	14
Oslo	5 000	214	3 188	511	5	27	776	110	29	50	90
Hamar	98	-	20	11	-	-	67	-	-	-	-
Kongsvinger	58	10	10	5	-	1	10	3	2	16	1
Østerdal	45	5	1	33	-	-	5	-	1	-	-
Gudbrandsdal	100	11	26	32	-	3	26	1	-	1	-
Vest-Oppland	203	9	92	18	-	8	57	3	2	12	2
Ringerike	73	-	-	3	-	6	51	2	4	7	-
Drammen	434	38	186	60	5	10	121	2	2	9	1
Kongsberg	109	6	52	10	1	1	30	2	1	5	1
Nord-Jarlsberg	151	3	108	20	-	2	10	7	-	1	-
Tønsberg	61	2	3	-	-	1	44	-	1	6	4
Sandefjord	43	-	-	-	-	24	14	2	-	2	1
Larvik	67	7	35	6	-	5	10	4	-	-	-
Kragerø	20	6	6	2	-	-	5	-	-	1	-
Skien	159	11	94	28	-	8	6	4	1	5	2
Telemark	136	15	67	22	-	2	26	-	1	-	3
Notodden	55	4	27	5	-	1	8	-	4	4	2
Rjukan	20	1	4	7	-	-	4	4	-	-	-
Arendal	168	8	65	42	-	14	28	4	2	2	3
Kristiansand	578	54	277	62	1	48	112	7	2	5	10
Vest-Agder	44	7	-	15	-	-	12	3	2	-	5
Stavanger	532	54	301	26	-	29	93	4	3	21	1
Haugesund	148	13	23	54	2	14	28	4	-	7	3
Rogaland	269	16	56	10	-	21	131	11	-	22	2
Hardanger	78	-	16	7	-	27	16	2	4	4	2
Hordaland	363	15	125	36	-	6	72	1	2	105	1
Bergen	1 373	155	761	148	1	17	251	8	-	22	10
Sogn	18	-	6	1	-	-	8	3	-	-	-
Fjordane	35	7	5	5	-	1	9	-	3	3	2
Sunnmøre	156	26	34	27	-	8	46	5	1	9	-
Romsdal	63	5	26	7	-	1	17	1	1	1	4
Nordmøre	109	9	22	19	-	11	38	2	-	6	2
Trondheim	787	66	458	69	5	15	112	29	2	26	5
Ut-Trøndelag	110	3	42	22	-	3	33	6	-	1	-
Inn-Trøndelag	118	8	22	9	-	-	57	7	-	13	2
Namdal	25	6	10	4	-	1	-	1	1	1	1
Bodø	194	21	60	32	-	19	37	2	-	21	2
Narvik	94	19	27	24	-	4	12	4	2	2	-
Helgeland	81	1	1	-	-	16	42	5	1	15	-
Lofoten og Vesterålen	93	18	20	15	-	4	24	1	2	6	3
Senja	95	13	29	22	1	4	16	3	5	2	-
Troms	213	10	77	45	3	12	40	1	4	19	2
Vardø	35	1	10	15	-	2	3	2	-	2	-
Vadsø	25	2	2	12	-	-	4	1	-	4	-
Vest-Finnmark	97	3	23	24	-	2	31	3	-	8	3
Sør-Varanger	41	6	20	1	-	-	7	1	4	-	2
I alt	14 578	971	7 364	1 682	34	411	3 007	292	101	518	198

Tabell 6. Forbrytelser ferdig etterforsket av politiet i 3. kvartal 1970 etter politidistrikt og politiets avgjørelse eller innstilling

Politi- distrikt	I alt	Påta-	Ingen	Hen-	Hen-	Henlagt	Til-	Fore-	På-	Over-	Ikke
		lebe- gjær- ingen truk- ket til- bake	be- stemt per- son å sikte	lagt p.g.a. bevis- ets stil- ling	lagt p.g.a. sykdom, død el. pre- skrip- sjon	fordi gjer- nings- man- nen var under 14 år			tale- unn- lat- else etter strpl.	ført til barne- verns- nemnd	
Halden	71	3	25	6	-	15	18	1	-	2	1
Sarpsborg	298	16	127	54	-	10	69	4	2	14	2
Fredrikstad	317	19	175	24	-	16	47	4	3	28	1
Moss	111	19	32	10	-	3	28	1	-	2	16
Follo	210	9	142	25	-	4	23	2	-	5	-
Asker og Bærum	364	3	284	20	-	14	27	1	-	14	1
Romerike	387	12	180	51	-	2	128	5	-	2	7
Oslo	4 385	160	3 212	473	1	12	357	60	20	23	67
Hamar	17	3	2	2	-	-	7	1	-	-	2
Kongsvinger	63	4	9	7	-	-	34	1	3	4	1
Østerdal	100	7	-	50	-	1	31	1	3	7	-
Gudbrandsdal	113	11	66	31	-	1	3	-	-	1	-
Vest-Oppland	160	12	88	15	1	8	33	-	1	-	2
Ringerike	226	11	138	21	1	2	35	5	10	2	1
Drammen	370	19	191	42	1	9	56	7	1	43	1
Kongsberg	137	10	78	21	1	10	13	1	1	2	-
Nord-Jarlsberg	159	5	102	19	1	1	28	-	-	3	-
Tønsberg	278	13	209	6	-	8	41	-	-	-	1
Sandefjord	132	17	63	10	-	8	21	10	-	2	1
Larvik	94	2	43	6	-	15	23	4	-	-	1
Kragerø	68	5	32	11	-	-	18	2	-	-	-
Skien	74	9	49	9	-	-	2	2	-	2	1
Telemark	119	5	66	9	-	9	22	2	1	2	3
Notodden	50	2	30	11	-	1	6	-	-	-	-
Rjukan	11	-	8	-	-	-	3	-	-	-	-
Arendal	138	7	22	20	-	4	72	2	1	10	-
Kristiansand	621	69	415	43	-	14	51	10	-	7	12
Vest-Agder	50	4	-	27	1	-	8	3	3	3	1
Stavanger	416	44	222	28	-	38	64	11	1	8	-
Haugesund	184	13	91	19	2	14	24	4	2	10	5
Rogaland	122	5	41	17	1	7	35	9	-	6	1
Hardanger	89	4	10	8	-	11	34	3	5	12	2
Hordaland	272	15	93	44	-	13	42	6	1	57	1
Bergen	855	144	512	133	-	11	23	-	-	30	2
Sogn	23	3	9	4	-	-	6	1	-	-	-
Fjordane	37	9	13	9	-	2	1	-	-	3	-
Sunnmøre	239	25	110	26	1	28	30	4	2	12	1
Romsdal	44	4	15	6	-	1	10	1	-	7	-
Nordmøre	126	11	39	19	-	3	40	7	-	6	1
Trondheim	958	42	535	54	1	97	107	23	17	77	5
Ut-Trøndelag	131	11	37	14	-	4	34	9	-	21	1
Inn-Trøndelag	102	7	33	13	-	4	28	9	1	6	1
Namdal	46	9	11	3	2	2	17	-	1	1	-
Bodø	195	9	88	11	-	5	72	6	-	4	-
Narvik	93	11	38	20	1	8	8	3	1	2	1
Helgeland	278	21	81	34	-	11	77	13	3	34	4
Lofoten og Vesterålen	69	12	17	12	-	5	14	1	-	5	3
Senja	91	21	27	18	-	3	13	1	2	6	-
Troms	278	16	101	55	-	10	45	3	8	40	-
Vardø	40	2	11	18	-	-	9	-	-	-	-
Vadsø	31	3	1	10	-	1	14	-	-	2	-
Vest-Finnmark	57	7	15	6	-	1	17	4	1	5	1
Sør-Varanger	51	5	19	1	-	4	18	-	-	4	-
I alt	13 950	909	7 957	1 605	15	450	1 986	247	94	536	151

Tillegg til de internasjonale månedstabeller i Statistisk månedshefte nr. 2, 1971

Tallene er mottatt i tiden 17/3-23/3 1971 og er foreløpige. De vil eventuelt bli korrigert i Statistisk månedshefte. Der vil man også finne nærmere forklaringer til tallene og alle korreksjoner av eldre tall.

Tall i parentes gjelder måneden (kvartalet, uken) før.

D a n m a r k (tabell 80)

Arbeidsløyse	Kol. A	Febr.	38,1	(46,3)
Animalsk jordbruksproduksjon	" B	Jan.	94	(100)
Konsumprisindeks	" H	Jan.	156	(156)

S v e r i g e (tabell 81)

Verdi av utenrikshandelen

a. Innførsel	" C a	Jan.	3095	(3209)
b. Utførsel	" C b	Jan.	3114	(3284)
Engrosprisindeks	" G	Jan.	128	(128)

S t o r b r i t a n n i a (tabell 82)

Sysselsetting	" A	2.kvartal	22404	(22425)
Produksjon				
b. Stålproduksjon	" C b	Nov.	2244	(2322)
Verdi av utenrikshandelen				
a. Innførsel	" E a	Febr.	679	(638)
b. Utførsel	" E b	Febr.	616	(627)
Reuter's råvareindeks, uketall		15/3-19/3	115	(115)

F r a n k r i k e (tabell 83)

Bytteforhold	" D	4.kvartal	108	(105)
Øyeblikkelig rente på statsobligasjoner	" E	Jan.	5,57	(7,64)

V e s t - T y s k l a n d (tabell 84)

Arbeidsløyse	" B	Febr.	254,8	(286,2)
Produksjon				
b. Stålproduksjon	" C b	Des.	3063	(3453)
Engrosprisindeks	" H	Febr.	112	(111)

S a m b a n d s s t a t e n e (tabell 86)

Produksjon

b. Stålproduksjon	" D b	Jan.	10,2	(9,5)
Moody's råvareindeks, uketall		15/3-19/3	101	(103)

Publikasjoner sendt ut fra Statistisk Sentralbyrå siden hefte nr. 12, 1971

I serien Norges offisielle statistikk:

Regnskapsstatistikk 1969. Sidetall 69. Pris kr. 4,50

Varehandelsstatistikk 1969. Sidetall 87. Pris kr. 5,00

Faste publikasjoner fra Statistisk Sentralbyrå

Statistisk månedshefte. Pris: Årsabonnement kr. 25,00

Pr. hefte " 2,50

Månedssstatistikk over utenrikshandelen.

Pris: Årsabonnement kr. 30,00.

Pr. hefte " 3,00

Publikasjonene kan bestilles gjennom bokhandlerne.